



Rapport d'activité 2021

Sommaire

- 4 Gouvernance
- 5 Message du Président
- 6 La Fondation CHUV, un accélérateur pour des projets innovants
- 8 Le CHUV, c'est...
- 10 **Projets 2021**
- 12 Recherche – Une étude « made in Lausanne » pour soigner les victimes d'AVC
- 15 Recherche – L'intelligence artificielle au service des patient-es en oncologie
- 18 Recherche – La recherche liée au COVID-19 continue et s'internationalise
- 20 Formation – La bourse comme étape décisive dans une carrière académique
- 22 Soins – Premier lactarium en Suisse romande
- 24 **Priorités 2022**
- 26 Formation – Le CHUV, Hôpital Adapté aux Aînés
- 28 Soins – Futur Hôpital des enfants
- 30 Recherche – Etudes cliniques académiques en oncologie
- 32 Legs, une tradition au bénéfice du CHUV
- 34 Message du Trésorier
- 35 La Fondation CHUV en chiffres
- 36 Comptes et bilan 2021
- 37 Remerciements du Directeur général du CHUV
- 38 S'engager pour la santé - Buts et valeurs de la Fondation CHUV



Impressum

Coordination et rédaction: Fondation CHUV / ftc communication SA, Lausanne
Conception et réalisation : Newcom Partners SA, Lausanne
Photographies: ©CHUV - Heïdi Diaz, Jeanne Martel, Gilles Weber, Eric Déroze, Rémi Clément ;
gmp + Ferrari Architectes et Camille Scherrer (pp.24-25 ; 28-29)
Impression: Centre d'impression et de reprographie, CHUV

Photo couverture :
M. Nans-Claude Morilleau, perfusionniste au Service de chirurgie cardiaque du CHUV, calibre et manœuvre l'équipement qui remplace artificiellement les fonctions du cœur et des poumons lors d'une opération cardiaque.
« Bien communiquer avec le chirurgien est primordial durant l'opération. », selon M. Morilleau.

Gouvernance



Membres du Conseil de Fondation en 2021

Professeur Jacques Diezi, Président
(jusqu'au 31.12.2021)
Vice-recteur, Université de Lausanne (1995-2003)

Monsieur Ulrich Hochstrasser, Trésorier
(jusqu'au 31.12.2021)
Directeur, Nokia-Maillefer SA (1999-2010)

Madame Isabelle Lehn, Membre*
Directrice des soins, CHUV

Monsieur Nasri Nahas, Membre
Directeur général, Biopôle SA

Professeur Philippe Eckert, Membre
Directeur général, CHUV

Maître Sandra Laydu Molinari, Membre
Notaire associée, ACTA Notaires Associés Montreux

Monsieur Pascal Kiener, Membre
Président de la Direction générale,
Banque Cantonale Vaudoise

Madame Andreane Jordan Meier (dès le 01.07.2021)*
Cheffe de Service de la promotion de l'économie
et de l'innovation, Etat de Vaud

Madame Inka Moritz (jusqu'au 30.06.2021)*
Directrice générale, Haute Ecole de Santé Vaud

Professeure Nouria Hernandez (dès le 01.01.2022)
Rectrice, Université de Lausanne (2016-2021)

Monsieur Jean-Jacques Wenger (dès le 01.01.2022)
Directeur adjoint, Wealth Management UBS

Membres de la Direction

Madame Michèle Joannis, MBA, CFRE, Directrice

Monsieur Maximilien Merlini, Chargé de projets
philanthropiques*

* Personnes absentes sur la photo

Message du Président

Pour cette édition de notre rapport annuel, c'est un message particulier que je vous adresse aujourd'hui, puisqu'il conclut plus de dix années d'engagement auprès de la Fondation CHUV. Une page se tourne sur une décennie extraordinaire au sens premier du terme, tant par les projets lancés et achevés que par les défis relevés – la pandémie de ces deux dernières années restant un événement tout aussi fort professionnellement que personnellement.



Le Professeur Jacques Diezi et la Professeure Nouria Hernandez, Présidente de la Fondation CHUV depuis 2022.

Les dix années écoulées ne peuvent bien sûr se résumer en quelques lignes, mais certains mots me viennent immédiatement à l'esprit pour évoquer la mission de la Fondation CHUV. Tout d'abord, la passion et l'engagement de celles et ceux impliqués, à quelque niveau que ce soit, dans la Fondation. C'est grâce à cette implication sans faille que la Fondation a réussi et continue à être en mesure de réaliser son œuvre, mobilisant la communauté pour qu'elle soutienne des projets d'envergure, aussi nécessaires qu'ambitieux. Mes remerciements formulés ici aux donateurs-trices fidèles, et à celles et ceux qui ont rejoint leurs rangs au fil du temps, ne reflètent pas à quel point nous leur sommes reconnaissant-es de maintenir encore et toujours le vent dans les voiles que la Fondation déploie sans relâche pour construire et fortifier un système de soins toujours plus adapté et performant.

Les illustrations en sont nombreuses. Pour 2022, je retiens deux projets phares qui démontrent à quel point la mission du CHUV, épaulé par la Fondation, s'inscrit sur toute la durée de vie des citoyen-nés, s'adresse à toutes les générations, et prend en compte un spectre de problématiques de santé publique à la fois de plus en plus large mais également de plus en plus ciblé, afin que tout-e un-e chacun-e puisse être pris-e en charge, tout au long de sa vie. Le premier est l'Hôpital adapté aux aînés, dévolu à la prévention, au maintien de l'autonomie et au renforcement de leurs capacités cognitives, psychologiques, spirituelles, sociales et fonctionnelles. Quant au nouvel Hôpital des enfants, il intégrera les activités de la médecine et de la chirurgie pédiatrique en un site unique. Ces projets viendront dans un avenir très proche compléter le paysage sanitaire vaudois, et j'en suis le témoin heureux et reconnaissant.

C'est une chance extraordinaire de quitter cette fonction de Président sur cette note, avec le sentiment que la Fondation est plus forte et cohérente que jamais, et qu'elle a su être à la hauteur des ambitions légitimes du CHUV. Sentiment renforcé par le fait qu'au sein d'un Conseil de Fondation dont les qualités personnelles et professionnelles des membres ne peuvent que susciter l'admiration, la relève est d'ores et déjà largement assurée, notamment pour la présidence: sous l'impulsion de la future Présidente de la Fondation, la Professeure Nouria Hernandez, chercheuse et académicienne accomplie dans les sciences de la vie, la génomique et la médecine, la Fondation pourra poursuivre sa mission de mettre en musique des projets ambitieux au service de la communauté. C'est donc à la fois avec émotion mais également confiance que je prends congé de vous, et que je remercie la Fondation de m'avoir donné la possibilité de participer pendant plus d'une décennie à son œuvre si nécessaire. Bonne chance à toutes et tous!

Professeur Jacques Diezi
Président de la Fondation CHUV

Un accélérateur pour des projets innovants au service de la communauté

Michèle Joannis est la Directrice de la Fondation CHUV depuis novembre 2017. Elle partage avec nous son vécu dans le domaine de la philanthropie et nous livre ses meilleurs souvenirs en 2021 ainsi que ses objectifs pour 2022.

Quels ont été vos principaux défis quand vous avez pris les rênes de la Fondation CHUV ?

Il y en a eu plusieurs mais le plus important a consisté à réactiver la Fondation, créée en 2010. Alors qu'elle avait été pensée pour soutenir la relève, l'objectif a été d'élargir son champ d'action à 3 domaines clés de l'hôpital : la recherche, les soins et la formation. Cela a impliqué un changement des statuts et de la composition du Conseil de fondation. Il a ensuite fallu identifier des projets prioritaires s'appuyant sur les enjeux généraux de la santé. Et enfin lancer des actions pour récolter des fonds auprès de la communauté philanthropique de la région encline à s'intéresser à la santé.

Ayant travaillé également en Amérique du Nord, quel regard portez-vous sur le monde de la philanthropie en Suisse et plus particulièrement dans le canton de Vaud ?

Je note que la population vaudoise, et plus généralement suisse, est très généreuse, tout comme au Canada. La différence principale, c'est la discrétion des philanthropes. La philanthropie est moins visible ici, ce qui empêche parfois d'estimer l'impact de ses gestes sur les projets de l'hôpital et de créer un effet boule de neige auprès de la communauté.

Autre point à relever : l'ouverture des donateurs et donatrices à me recevoir pour discuter des ambitions de l'hôpital. Ces échanges permettent de mettre en place des relations durables et de qualité basées sur la confiance.

Quels sont vos souvenirs les plus marquants en 2021 ?

L'e-mail de remerciement d'une cheffe de service, juste avant Noël, qui venait de recevoir un gros équipement de recherche nécessaire au démarrage de ses études grâce à un don. On réalise ainsi l'impact direct de son travail. Je citerais aussi la visite à une patiente du CHUV dans sa maison m'ayant permis de comprendre le lien formidable qu'elle entretenait avec « son » hôpital et qui l'a convaincue de léguer l'entier de son patrimoine à notre institution.

Parlez-nous d'un projet qui n'aurait jamais pu voir le jour sans les fonds récoltés par la Fondation CHUV...

Sans don, nous n'aurions pas pu intégrer aussi rapidement les médecines complémentaires, telles que l'acupuncture, l'hypnose ou le massage thérapeutique, dans plusieurs services. Suite aux résultats convaincants, un autre don a permis d'ouvrir le premier poste d'assistant-e en acupuncture de Suisse en milieu hospitalier. Les dons ont aussi un effet d'accélération considérable pour certains projets. Comme cela a été le cas pour le développement de nouveaux traitements d'immunothérapie pour des enfants atteints de leucémie.



Que dire à celles et ceux qui nous lisent pour les convaincre de soutenir les projets du CHUV ?

Notre institution accompagne différentes générations, quelle que soit l'étape de leur vie. Vous-même ou vos proches pourrez un jour bénéficier des retombées de ces projets élaborés au cœur même du CHUV. Grâce à l'excellence et à la créativité des équipes du CHUV, des avancées significatives, voire révolutionnaires, dans les traitements, la prise en charge et la formation de la relève profitent ainsi à toute la communauté.

Quel est votre plus grand souhait pour la Fondation CHUV en 2022 ?

Il y a de merveilleux projets en 2022 – dont plusieurs à découvrir dans ce rapport – qui à terme bénéficieront directement à la population vaudoise et internationale. Mon plus grand souhait est de convaincre la communauté de s'engager dans leur réalisation et d'y contribuer financièrement. Mon second souhait est de continuer à entretenir des relations durables basées sur la transparence, le respect et la gratitude avec les personnes qui nous soutiennent.

Le CHUV, c'est...

un des meilleurs hôpitaux au monde depuis quatre ans selon le magazine Newsweek (11^e place en 2022)

un des 5 hôpitaux universitaires suisses, qui joue un rôle d'envergure européenne dans les domaines de la recherche, de la formation et des soins médicaux, avec le souci constant de conjuguer « Sciences et Humanité ».

un centre reconnu de recherche médicale grâce à sa collaboration avec les institutions universitaires lémaniques et établissements de santé de la région :


- En 2021, **plus de 800 projets de recherche clinique se sont déroulés au CHUV**, parmi lesquels **plus de 600 ont été initiés par le CHUV**. Parmi ces projets, **250 sont nouveaux**, dont 200 pour lequel le CHUV est premier investigateur. Les thématiques concernent les **nouvelles technologies** et de **nouvelles approches thérapeutiques** touchant au bien-être physique mais aussi psychologique du/de la patient-e.
- **Chacun des treize départements du CHUV** effectue de la recherche clinique, ce qui illustre la variété, le dynamisme et l'innovation de l'hôpital.
- **23 prix et distinctions en 2021** soulignent la qualité des recherches effectuées à Lausanne et menées par des chercheur-euses de renommée internationale dans leur domaine de spécialité.
- **Plus de 300 étudiant-es en Master ou en doctorat mènent des projets de recherche** dans le but d'obtenir un diplôme.




un centre de formation tourné vers l'avenir, qui offre un cursus à tous les niveaux grâce à ses liens étroits avec diverses écoles et institutions.


- Lors de l'année 2020-21, **274 étudiant-es en médecine** ont effectué des stages lors de leur cursus académique.
- **1242 étudiant-es en soins** ont effectué un stage dans le domaine de la santé et social, venant d'une des **20 filières professionnelles différentes** avec lesquelles le CHUV collabore (soins infirmiers, physiothérapie, ergothérapie, technique en radiologie médicale, sage-femme...).
- **274 apprenti-es** ont été en formation au CHUV dans **36 métiers différents** (parmi lesquels logisticienne, comptable, cuisinier-ère, employé-e de commerce, graphiste, laborantin-e, assistant-e dentaire...).
- **285 jeunes** ont été initié-es au monde de la santé lors d'un «stage découverte» avant de débiter une formation ou une réorientation dans le monde hospitalier.

 **3'177**
naissances

 **51'276**
patient-es hospitalisé-es

 **12'228**
collaborateur-trices

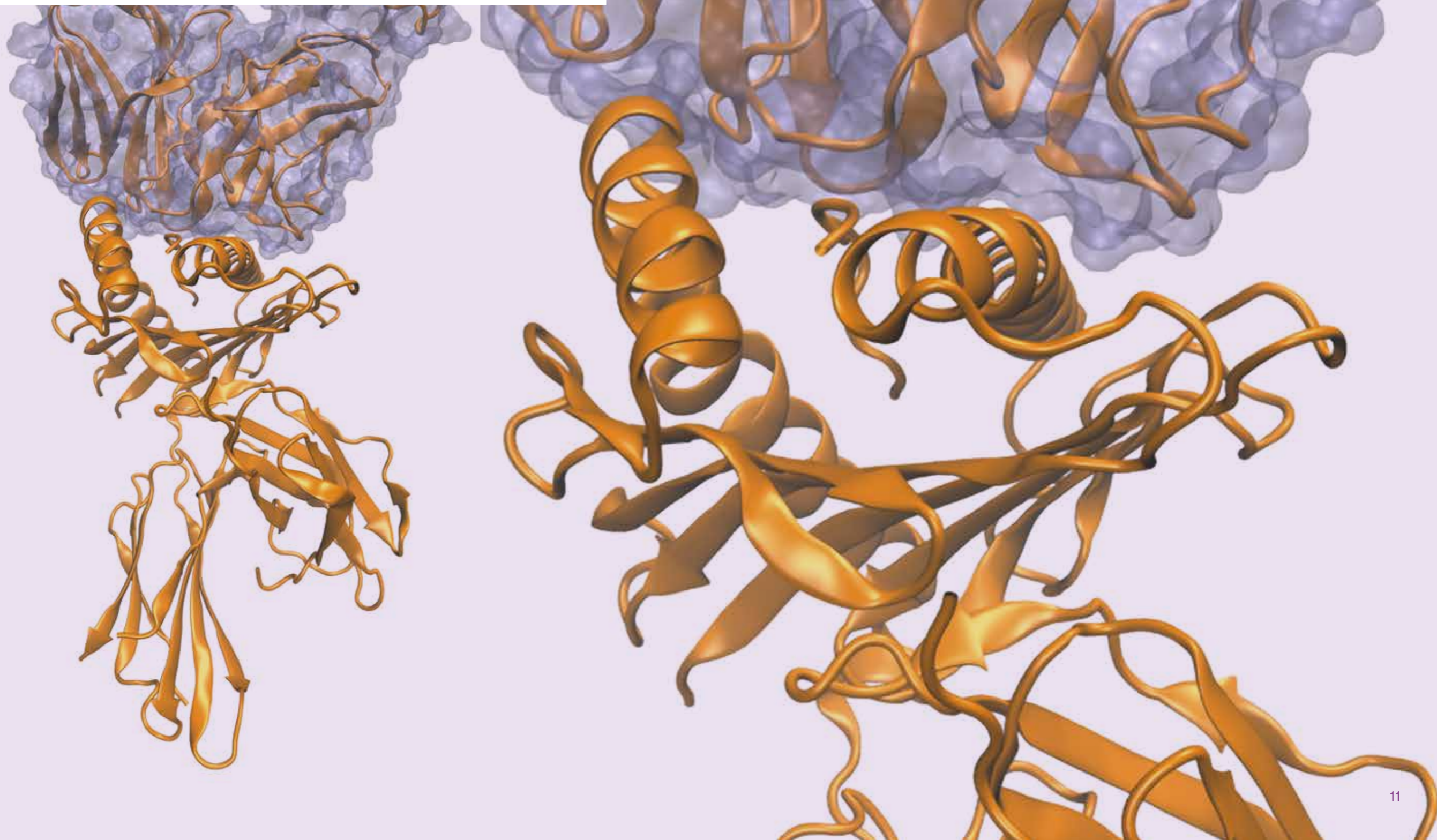
 **1'560**
lits disponibles

 **68%**
des effectifs du CHUV
sont des collaboratrices

 **80'261**
urgences dont 29'604
à l'Hôpital de l'enfance

Projets 2021

En 2021, la générosité de la communauté philanthropique a permis à la Fondation CHUV de soutenir 38 projets au service des trois missions du CHUV: recherche, formation et soins. Afin d'illustrer leur variété ainsi que le dynamisme de l'institution, les pages suivantes vous emmènent à la découverte de deux nouveaux projets de recherche qui ont vu le jour grâce au soutien philanthropique, et de deux projets financés en 2020 ayant abouti à des résultats internationaux importants en 2021. Dans un entretien croisé, nous vous parlons de l'impact d'un partenariat philanthropique en faveur de la formation; et dans un dernier article, nous vous informons d'un projet de soins inédit en Suisse romande.



Une étude «made in Lausanne» pour soigner les victimes d'AVC

Le neurologue Lorenz Hirt met au point, au sein du Laboratoire de recherche expérimentale cérébrovasculaire qu'il a créé, de nouvelles stratégies permettant de protéger le tissu cérébral et de favoriser la récupération fonctionnelle suite à un AVC. Ces études sont financées par plusieurs subsides et dons externes, dont celui de Madame Eva Zurbrügg. Si les résultats sont probants, cela pourrait améliorer la récupération post-AVC de nombreux-ses patient-es.

Prof. Hirt, en quoi cette nouvelle approche représente une avancée thérapeutique?

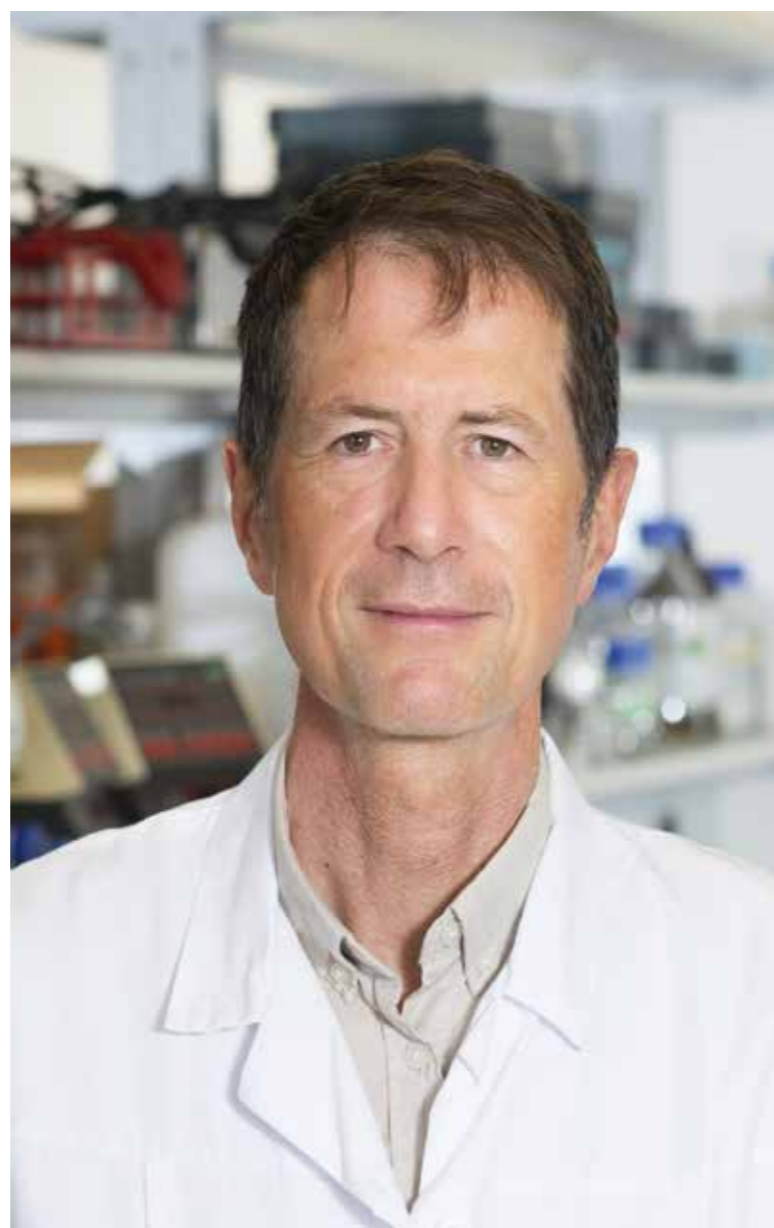
Mon activité de recherche principale de ces 20 dernières années consiste en un travail expérimental de modèles AVC chez la souris pour comprendre ce qui se passe dans le tissu cérébral endommagé et pour favoriser la récupération du tissu en souffrance. L'injection de lactate chez la souris après une ischémie a fait ses preuves et l'objet de plusieurs publications qui s'appuient sur les études antérieures des Profs Magistretti et Oddo, tous deux à Lausanne. A présent, nous développons une étude exploratoire unique au monde pour passer de la souris à l'homme. Notre objectif est de démontrer que, dans le cas d'une attaque cérébrale ischémique, l'administration de lactate, en complément aux traitements standards, réduit significativement l'étendue des lésions neurales et des troubles neurologiques.

Comment les patient-es sont-ils/elles sélectionné-es?

Grâce au soutien philanthropique, nous avons à ce jour randomisé six patient-es souffrant d'une occlusion d'une artère irriguant le cerveau avec une atteinte neurologique modérée à importante et qui arrivent en phase aiguë d'AVC. Aux urgences, nous analysons le tissu cérébral à l'aide d'une IRM avec des séquences de spectroscopie qui permettent de mesurer différents métabolites dont le lactate. Une heure après le traitement standard pour désobstruer l'artère, le/la patient-e est perfusé-e avec une solution contenant soit le lactate, soit une solution de contrôle. Une nouvelle IRM est effectuée, puis une dernière à 24 heures pour évaluer l'évolution des lésions. L'étude comprendra au final 10 patient-es dans chaque groupe (lactate/solution de contrôle).

Avez-vous déjà obtenu des résultats, et quelles sont les prochaines étapes?

Comme il s'agit d'une étude en double aveugle, il ne nous est pas possible à ce stade d'évaluer les résultats. Nous pouvons par contre déjà affirmer que le traitement est bien

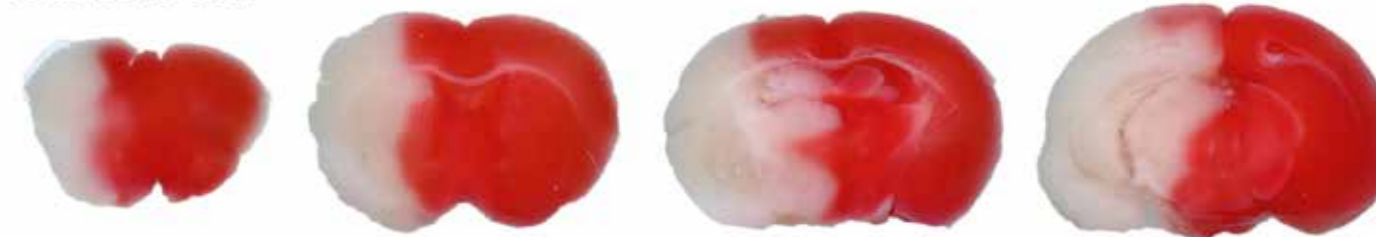


toléré et que l'inclusion dans l'étude ne retarde pas la thrombectomie, un point très important pour la qualité de la prise en charge des patient-es. L'étape suivante devra permettre de prouver l'efficacité du traitement sur une cohorte plus importante et probablement sur plusieurs sites hospitaliers.

Qui pourrait à terme profiter de vos résultats s'ils s'avèrent aussi convaincants chez les humains que chez les rongeurs?

Les AVC sont la première cause de handicap de l'adulte et la troisième cause de mortalité en Suisse après les maladies cardiovasculaires et les cancers. Cela touche 16'000 personnes par année dont 85% sont des AVC ischémiques. De nouveaux traitements ont été développés ces dernières années avec pour but de désobstruer l'artère bouchée mais malgré tout, de nombreux-ses patient-es ne récupèrent pas complètement. La découverte de nouveaux traitements complémentaires favorisant la récupération permettrait d'améliorer significativement la qualité de vie de ces personnes.

control



Lac 1H



La coloration montre sur plusieurs sections coronales la lésion (blanc) et le tissu sain (rouge) 24h après un AVC ischémique sur une souris traitée avec un produit de contrôle (en haut) ou avec le L-lactate une heure après l'AVC (en bas). On note une réduction significative de la taille de la lésion après le traitement au lactate (Buscemi & al, Clinical and Translational Neuroscience 2020).

Un AVC, ou «accident vasculaire cérébral», survient lors de l'interruption de la circulation sanguine dans un territoire cérébral. Un AVC ischémique est dû à l'obstruction d'un vaisseau sanguin menant le sang au cerveau. Un AVC hémorragique est dû à la rupture d'un tel vaisseau sanguin.

L'AVC en Suisse, c'est:

La 1^{re}

cause de handicap de l'adulte

La 3^e

cause de mortalité

16'000

personnes touchées par année

85%

sont de type ischémiques

L'intelligence artificielle au service des patient-es en oncologie

Le Professeur Olivier Michielin est responsable au CHUV du Réseau romand d'oncologie (RRO), créé en 2017 grâce à la générosité de donatrices et donateurs. Il nous fait part du succès du tumor board moléculaire impliquant des oncologues romand-es en milieu hospitalier, en cliniques ou installé-es, et qui a déjà bénéficié à plus de 2000 patient-es de la région. Il nous parle également des futurs défis.

En quoi ce réseau est stratégique en Suisse romande dans la prise en charge des patient-es oncologiques?

Ce domaine nécessite de plus en plus l'expertise d'oncologues spécialisé-es, de pathologues moléculaires, mais aussi de biologistes, d'informaticien-nes, ou encore de généticien-nes. La mise en commun de toutes ces compétences au sein d'une infrastructure idoine est une avancée indéniable pour nos deux centres académiques (CHUV et

HUG), mais surtout pour tous les autres oncologues qui ne pourraient pas en bénéficier autrement et qui constituent la majorité des demandes à Lausanne. C'est en cela que la forme du RRO est unique en Suisse! Grâce à notre tumor board moléculaire, qui représente le bras clinique du réseau, les médecins repartent avec des propositions thérapeutiques discutées au sein d'une équipe d'expert-es pluridisciplinaires.



Quel est l'importance de la philanthropie dans cette étude de phase II?

La philanthropie joue un rôle essentiel dans nos projets de recherche qui, depuis 20 ans, sont financés entièrement par des grandes fondations ainsi que par la fondation lausannoise Gianni Biaggi de Blasys. La Fondation CHUV nous a permis de gérer le don provenant de Madame Zurbrügg. Nous sommes un petit laboratoire et ce don important nous permet de poursuivre nos recherches précliniques tout en menant l'étude clinique sur le lactate. Avec l'aide de la Fondation CHUV, nous avons pu accueillir la donatrice, lui montrer notre laboratoire et lui exposer nos travaux et nos projets que son généreux geste rend possible. Cela s'est révélé être une expérience grandement appréciée par la donatrice mais également par les membres de mon laboratoire.



Prof. Hirt et Madame Zurbrügg en visite dans le laboratoire de recherche expérimentale cérébrovasculaire.



Prof. Olivier Michielin devant un exemple d'intelligence artificielle appliquée à un échantillon tumoral.



Quels sont les objectifs et les bénéfices visés dans les années à venir ?

Nous souhaitons continuer à développer nos outils d'intelligence artificielle qui permettent d'optimiser la prise en charge des patient-es. Ces patient-es peuvent ainsi bénéficier d'immunothérapies personnalisées. L'oncologie de précision n'a pas pour objectif d'ajouter une ligne de traitement mais plutôt de sélectionner les plus efficaces une fois que le/la patient-e a échappé aux traitements standards. Le projet a pu démarrer grâce au soutien reçu en 2021.

En quoi un soutien financier est essentiel pour atteindre ces objectifs ?

Nous souhaitons développer quatre axes: 1. Consolider l'infrastructure existante du RRO (basée initialement sur 100 patient-es traité-es par an alors que nous en avons quatre fois plus!); 2. Développer l'infrastructure pour l'analyse de l'ADN et de l'ARN); 3. Développer l'infrastructure pour la pathologie digitale; 4. Développer des modèles prédictifs basés sur des algorithmes. Nous bénéficions de quelques centaines d'échantillons, un nombre suffisant pour lancer les applications d'intelligence artificielle.

Le RRO c'est:

Environ 30

expert-es réparti-es au CHUV et aux HUG

Plus de 2000

patient-es traité-es à Lausanne depuis 2017

200 à 250

tumor boards organisés par le CHUV, auxquels participe régulièrement une cinquantaine d'oncologues.

De quelle manière la Fondation CHUV peut-elle faire la différence dans ce type de projet ?

Deux fondations ont permis de créer le RRO. Ce soutien philanthropique a été vital pour lancer des projets aussi novateurs et apporter la preuve du concept. Ensuite, lorsque les résultats sont positifs, des fonds institutionnels prennent le relais pour en assurer le fonctionnement. Pour répondre aux nouvelles possibilités de l'oncologie de précision, de nouveaux apports philanthropiques restent extrêmement importants. La Fondation CHUV continue ainsi à jouer un rôle primordial afin d'assurer ce deuxième volet.

Qui profite au final du développement du RRO ?

Il y a trois bénéficiaires: 1. Les patient-es romand-es, mais également suisses voire internationaux-ales, car ils/elles bénéficient des traitements les plus innovants tout en continuant à être suivi-es par leur oncologue; 2. Les oncologues, notamment périphériques, car ils/elles ont accès aux discussions des expert-es et aux données de la recherche; 3. Les hôpitaux universitaires car ils bénéficient d'une plateforme pour proposer des traitements innovants et des essais cliniques académiques adaptés, tout en générant des données précieuses pour la recherche clinique.

Le RRO en bref

Né d'une initiative commune au CHUV et aux HUG (Hôpitaux universitaires de Genève) en 2017, le Réseau romand d'oncologie permet de regrouper leur expertise et leurs ressources avec celles des institutions publiques et privées de la région lémanique pour proposer à la patientèle romande des solutions thérapeutiques innovantes et personnalisées. La possibilité de présenter les dossiers des patient-es à un tumor board moléculaire dédié constitue une des pierres angulaires de ce travail en réseau.

Le RRO continue à être soutenu par les fondations Philanthropia, FAMSA et d'autres donateurs et donatrices pour intégrer l'intelligence artificielle.



Exemple d'une séance de tumor board moléculaire.

La recherche liée au COVID-19 continue et s'internationalise

Dans le rapport annuel précédent, nous avons évoqué le Fonds pour la recherche COVID-19 mis sur pied dès la première vague au printemps 2020. La générosité de la communauté philanthropique avait ainsi permis à sept projets de recherche clinique, menés au sein de divers services du CHUV, de bénéficier d'un financement. Nous revenons sur deux d'entre eux qui connaissent des avancées au CHUV, mais aussi à l'international.

COVI-Preg, pour une meilleure prise en charge de la femme enceinte infectée

La pandémie a soulevé de nombreuses interrogations et inquiétudes, notamment dans les populations vulnérables dont font partie les femmes enceintes. Un groupe de recherche a pris l'initiative de créer un registre récoltant des données de plus de 150 hôpitaux. Objectif: mesurer l'impact du virus SARS-CoV-2 chez la femme enceinte, le fœtus et le nouveau-né pour permettre une meilleure prise en charge en cas d'infection.

« Le soutien financier que nous avons reçu du Fonds de recherche nous a permis d'établir cette base de données unique sur les femmes enceintes atteintes du SARS-CoV-2. Elle est désormais sollicitée par d'autres études à travers le monde ».

Prof. Alice Panchaud Monnat

Une base de données de plusieurs milliers de femmes enceintes

Il s'agit de la plus grande cohorte de femmes enceintes testées positives au COVID-19 dans le monde. L'analyse a conclu que les femmes enceintes, en particulier celles présentant des comorbidités associées, ont un risque plus élevé de complications graves de l'infection par le SARS-CoV-2, comprenant la nécessité de ventilation mécanique, l'admission aux soins intensifs et le décès.

Vaccins et traitements sous la loupe

Ces résultats permettront d'élaborer des stratégies de dépistage chez les femmes enceintes et des mesures de prévention adéquates, ainsi que d'orienter la prise en charge clinique spécifique et précoce des femmes et des fœtus à risque. Ainsi deux autres études auxquelles COVI-Preg a été invité à participer, seront prochainement publiées concernant respectivement, chez la femme enceinte, la sécurité des vaccins COVID-19 et l'utilisation des traitements COVID-19.

Quelques chiffres :

150

hôpitaux ont récolté des données pour le registre

926

femmes enceintes testées positives au COVID-19 dans la cohorte initiale (du 24 mars au 26 juillet 2020).

Ultrason pulmonaire et biomarqueurs chez les patient-es atteint-es de COVID-19



Dr Périclès Toukoui avec un patient au Centre National Hospitalier de Pneumologie (CNHUP) de Cotonou au Bénin.

Deux études ont permis de développer des outils de pronostic pour des patient-es arrivé-es aux urgences du CHUV au printemps 2020. L'ultrason pulmonaire ainsi que des biomarqueurs ont été utilisés auprès de 80 patient-es.

Il s'agit d'une première! L'ultrason pulmonaire a démontré son potentiel comme outil de triage fiable pour évaluer le risque d'évolution défavorable de cette patientèle. Des travaux sont en cours pour confirmer ces résultats dans une plus grande cohorte de patient-es ambulatoires.

Un outil au potentiel élevé dans les pays à ressources limitées

L'ultrason pulmonaire présente de nombreux avantages comme sa facilité d'utilisation au chevet du/de la patient-e, son faible coût, l'immédiateté des résultats et l'absence de radiation. Il s'agit d'une avancée cruciale notamment pour guider la prise en charge des patient-es dans les pays à faibles ressources, sachant que l'identification précoce des patient-es à haut risque d'atteinte respiratoire sévère permet d'avoir un impact sur la mortalité. Ce protocole est à présent développé au Bénin et vise une cohorte de

500 patient-es avec des symptômes respiratoires. Dans ce pays, l'ultrason pourrait aussi avoir un rôle de diagnostic pour différencier les atteintes dues au COVID-19 de celles liées à une tuberculose, une pneumonie bactérienne ou une grippe. Une autre cohorte va également débiter prochainement en Afrique du Sud.

Des biomarqueurs de l'inflammation pour améliorer la prise en charge

Parallèlement, des biomarqueurs liés à l'inflammation ont été analysés comme outil de pronostic pour des patient-es au CHUV. Leur utilité pour prédire une maladie COVID-19 sévère est en cours de validation dans une étude suisse multicentrique qui inclut des patient-es du CHUV, de Saint-Gall et de Bellinzone.

« Les données de notre étude vont être combinées à celles d'autres pays européens, les Etats-Unis, le Brésil et l'Inde pour une approche globale de la prise en charge des patient-es atteint-es de COVID-19. »

Dre Noémie Boillat Blanco

La bourse comme étape décisive dans une carrière académique

Accompagnée par la Fondation CHUV, la Fondation Anna et André Livio Glauser délivre depuis plusieurs années des bourses à de jeunes médecins pour financer leur formation ou leur recherche. Ce soutien aux médecins tient particulièrement à cœur au Prof. Jean-Jacques Livio qui a lui-même pu compter sur la philanthropie pour développer sa carrière, malgré un handicap physique important. Interview croisée avec le Prof. Bertrand Yersin, Membre du Conseil de fondation, et le Dr Gaëtan-Romain Joliat qui a bénéficié d'une bourse.

Prof. Yersin, quelle est la mission profonde que le Prof. Jean-Jacques Livio souhaite accomplir à travers la Fondation Anna et André Livio Glauser qu'il a créée avec son épouse en 2018 ?

B. Y. La Fondation comporte deux axes fondamentalement liés au parcours personnel du Prof. Livio. Le premier permet de soutenir de jeunes médecins pour leur projet de recherche ou de formation, le fondateur ayant lui-même bénéficié, lorsqu'il était en formation en chirurgie générale, d'une aide financière identifiée alors par le Prof. Frédéric Saegesser. Ce soutien lui a permis de parfaire sa formation à Paris et à Genève et de prendre la direction de la traumatologie à son retour au CHUV, puis de l'orthopédie. Comme vous le savez peut-être, le Prof. Livio souffre d'un handicap physique très important, et pouvoir bénéficier d'un tel soutien malgré sa condition a eu un impact psychologique très fort.

Le second axe fait référence à ses années de scolarité dans une école publique du Mont-sur-Lausanne puisque grâce à la bienveillance de la direction de l'époque, il a pu suivre les cours allongé au fond de la classe. La Fondation verse ainsi chaque année un montant aux écoles publiques du Mont. La mère du Prof. Livio lui a dit un jour : « Quand tu en auras les moyens, je souhaite que tu crées une fondation en souvenir de ce que les gens ont fait pour toi ». C'est donc un projet de très longue date qui a vu sa concrétisation il y a quelques années.

Les bourses sont-elles destinées uniquement aux jeunes médecins au CHUV ?

B. Y. Non pas uniquement. La Fondation soutient exclusivement des individus qu'il s'agisse de jeunes médecins du CHUV ou d'un autre hôpital romand qui ont besoin de lancer leur carrière académique. Cela peut aussi concerner des étudiant-e-s en médecine qui souhaitent parfaire un pan de leur formation, en Suisse ou à l'étranger. Nous sommes une petite fondation avec un budget variable d'une année à l'autre, mais qui permet de délivrer plusieurs bourses en complément d'autres fonds glânés par les soumissionnaires.

Dr Joliat, qu'est-ce que cela représente dans une carrière de chercheur/médecin de recevoir une bourse de ce type ? Dites-nous ce que cette bourse vous a concrètement permis de faire.

G. J. C'est d'abord un grand honneur de recevoir un tel soutien. Je le vois comme une reconnaissance en tant

que médecin chercheur et cela valorise mon projet de recherche. On dit souvent que c'est le premier financement externe qui est le plus difficile à obtenir. Sur un plan pratique, cela m'a permis de débiter en décembre 2021 une étude internationale randomisée (NUTRIWHI Trial) dans de bonnes conditions. En quelques mots, on compare une nutrition entérale par sonde avec une nutrition orale (ce que l'on fait actuellement) après une opération de la tête du pancréas pour voir si cela permet de diminuer les complications. Ce type d'étude a déjà été effectué pour d'autres d'opérations, mais pour le pancréas, il s'agit d'une première au CHUV. Nous allons travailler avec l'hôpital cantonal de Lugano au Tessin et le centre de Charlotte aux Etats-Unis. Il s'agit d'une étude sur plusieurs années durant laquelle 128 patient-es seront inclus-es, dont la moitié à Lausanne. Les fonds obtenus nous permettent notamment de faire appel au centre de recherche clinique impliquant des frais de récolte de données et du monitoring.

Prof. Yersin, avez-vous vous-même reçu un soutien au début de votre carrière, et quel en a été l'impact ?

B. Y. J'ai reçu une bourse en tant que médecin assistant au CHUV à la suite d'une longue phase de maladie qui ne me permettait plus de tenir sur mes jambes. Je travaillais alors au Laboratoire de recherche en maladies infectieuses et le Prof. Lawrence Friedman m'a permis de décrocher un fonds d'une fondation lausannoise privée pour monter un laboratoire de recherche à Los Angeles. J'ai ainsi pu vivre une année aux Etats-Unis avant de revenir travailler au CHUV.

Dr Joliat, en quoi cette bourse a un impact sur votre avenir professionnel ?

G. J. Cette étude internationale impliquant plusieurs hôpitaux s'inscrit au centre d'une thèse de doctorat plus globale en recherche clinique. Si cette étude aboutit, notamment grâce aux soutiens financiers du Service de chirurgie viscérale et de la Fondation Livio Glauser, cela représentera un avantage incontestable pour ma carrière académique, en particulier en me permettant d'obtenir mon PhD. En outre, le fait de mener une étude de ce type démontre une certaine qualité de la recherche dans le Service. Au niveau médical, si on arrive à démontrer l'avantage d'une nutrition entérale, cela pourrait déboucher sur une application rapide en clinique qui concernerait potentiellement 50 à 60 patient-es par année au CHUV. Cette bourse m'a aussi permis de connaître un partenaire de notre hôpital, soit la Fondation Anna et André Livio Glauser, via la Fondation CHUV. Je suis persuadé que ce sera un tremplin pour la suite de ma carrière et pour obtenir d'autres soutiens.

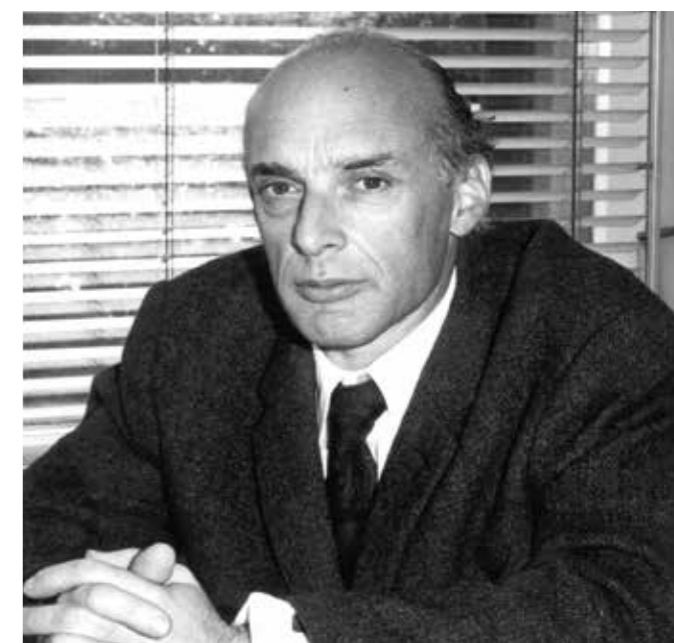
Qu'est-ce qui motive à (re)donner au CHUV ?

B. Y. Nos statuts concernent en fait toute la Suisse romande, mais en lien avec l'histoire personnelle du fondateur, nous sommes effectivement plus proches de l'Université de Lausanne et de sa Faculté de biologie et médecine, et plus particulièrement des futurs médecins. Il est difficile pour quelqu'un qui évolue dans une branche clinique d'avoir une activité académique à côté de sa formation et il n'est pas possible de débiter une activité académique au terme de sa formation médicale. Cela veut dire que la question de la relève académique et du soutien aux médecins n'est pas facile à organiser. Un fonds institutionnel est presque impossible à obtenir si la recherche n'a pas présenté de résultats préliminaires ou si le médecin n'a pas déjà mené des études. Cela est d'autant plus compliqué à obtenir dans le cas de la recherche clinique. Le Prof. Livio et tout le Conseil de fondation ont bien conscience que l'apport philanthropique représente une nécessité pour les médecins au début de leur carrière académique.

Par ailleurs, je tiens à remercier chaleureusement la Fondation CHUV qui a permis de promouvoir efficacement et avec professionnalisme notre fondation auprès des divers-es chef-fes de service du CHUV et qui nous facilite également tout l'aspect logistique pour le transfert des fonds.



Prof. Bertrand Yersin, Membre du Conseil de la Fondation Anna et André Livio Glauser, et Dr Gaëtan-Romain Joliat qui a bénéficié d'une bourse.



Prof. Jean-Jacques Livio, Doyen de la Faculté de médecine (1990-92), Directeur de l'Hôpital orthopédique et Chef du Service d'orthopédie et traumatologie (1978-96) au CHUV.

Premier lactarium en Suisse romande

La question de l'allaitement et de l'accès au lait de donneuses pour les nouveau-né-es prématuré-es s'inscrit dans la mission générale du CHUV de répondre aux besoins spécifiques de la population à chaque étape de la vie. La nécessité d'y apporter une réponse concrète repose sur des faits largement documentés.

Deux situations critiques s'opposent ici : le bénéfice prouvé et particulièrement précieux pour les nouveau-né-es prématuré-es du lait maternel, et la difficulté potentielle pour les mères de ces bébés de leur fournir leur propre lait. En effet, le corps des mamans n'est parfois pas encore prêt à allaiter étant donné la précocité de la naissance, et il peut souffrir de complications liées à des naissances difficiles. De plus, la séparation de l'enfant, son état de santé et le stress parental qui en découle durant cette période souvent très difficile ne facilitent pas l'allaitement maternel. Enfin, l'hospitalisation parfois prolongée des nouveau-né-es prématuré-es et grand-es prématuré-es peut engendrer des obstacles pratiques à l'allaitement. Dans ce contexte, le CHUV a mis en place depuis plusieurs années une Unité de soutien à l'allaitement, qui a permis d'améliorer les taux d'allaitement dans le Service de néonatalogie. Toutefois, malgré ce soutien renforcé, les nouveau-né-es prématuré-es sont moins fréquemment et moins longtemps allaités que les nouveau-né-es à terme sans problèmes de santé.

le lait maternel, qui est un composé biologique complexe, et propre à l'espèce, a des qualités nutritionnelles et immunoactives uniques et optimales pour la croissance et la santé des nourrissons. Il favorise en particulier le développement du système immunitaire et diminue donc les risques d'infections et d'hospitalisations dans la petite enfance. Il contribue également au développement cérébral et améliore la santé cardio-métabolique à long terme. Dans le cas particulier des nouveau-né-es prématuré-es, il permet en outre de réduire significativement un certain nombre de complications, dont le risque d'entérocolite nécrosante, une nécrose des intestins, particulièrement grave pour ces enfants avec de potentielles séquelles à long terme et une mortalité élevée. Lorsque le lait de la propre mère fait défaut (allaitement impossible, insuffisant, ou non souhaité), le recours au lait de donneuses (lait de femmes autres que la mère biologique) constitue la meilleure alternative pour les nouveau-né-es prématuré-es, de faible poids de naissance, ou souffrant de certaines pathologies digestives en particulier. C'est

Du lait maternel bénéfique qui fait défaut

Les naissances prématurées sont fréquentes et représentent un problème et un enjeu de santé publique. En Suisse, environ 7% des naissances interviennent prématurément, c'est-à-dire avant 37 semaines de grossesse, et 2% des bébés sont même de grands prématurés, c'est-à-dire nés avant 32 semaines de grossesse, avec toutes les complications que cela implique. Cela représente chaque année 600 à 700 enfants pour le Canton de Vaud. Ceux-ci sont principalement pris en charge par le Service de néonatalogie du CHUV, en plus d'autres enfants nés à terme souffrant de différentes pathologies.

Un nombre important de ces bébés hospitalisés pourrait grandement bénéficier d'un apport en lait maternel, plutôt que de lait artificiel : il est en effet démontré que



l'alimentation unanimement recommandée. Pour en garantir la sécurité et la qualité, les lactariums, ou banques de lait ont pour fonctions de récolter, traiter, conserver et distribuer le lait de donneuses, à travers des procédés complexes et exigeants. Les lactariums permettent aussi de compléter et renforcer les politiques de soutien à l'allaitement maternel, sans s'y substituer.

Or si le besoin de lait maternel n'est pas spécifique à la Suisse romande, notre région manque d'un élément crucial pour pallier à ce besoin : l'existence d'un lactarium, comme on en trouve ailleurs dans le monde, en Europe et même en Suisse alémanique. Cela permet de répondre aussi à ces nombreuses femmes allaitantes avec un excédent de lait qui expriment spontanément le désir de pouvoir en faire bénéficier les bébés qui en ont besoin. Rappelons que le don de lait maternel, comme le don de sang, est fondé sur le volontariat et n'est pas rémunéré.

Une association entre banque de lait et banque de sang unique et innovante en Suisse

C'est pourquoi le CHUV, à l'initiative du Service de néonatalogie et épaulé par la Fondation CHUV et des généreux -euses partenaires philanthropiques, a pu créer, avec le soutien de l'Etat de Vaud, le premier lactarium en Suisse romande. Et ce, par le biais d'une collaboration unique en son genre avec le TIR, Centre Interrégional de la Croix-Rouge Suisse qui œuvre comme banque de sang. Les compétences respectives et complémentaires du Service de néonatalogie et du TIR permettent ainsi d'assurer une synergie afin que ce premier lactarium romand soit de la plus haute qualité et sécurité, le TIR étant déjà rompu à la collecte, au traitement, à l'analyse et à la mise à disposition de liquides biologiques. De telles associations entre banques de sang et banques de lait ont fait leurs preuves dans d'autres pays (Australie, Canada, Etats-Unis, Espagne, Allemagne en particulier).

Ce projet, unique en son genre en Suisse verra le jour en 2022. Il est une illustration de la solidité du partenariat entre le CHUV et sa Fondation. Cette dernière a ainsi servi de relais auprès des généreux donateurs et donatrices qui, par leur participation, ont permis de donner un vrai coup d'accélérateur à ce projet. Ce sont ainsi des centaines d'enfants vaudois – voire au-delà – qui pourront bientôt bénéficier de cet apport en lait maternel.

Quelques chiffres :

100'000

enfants environ naissent chaque année en Suisse

7%

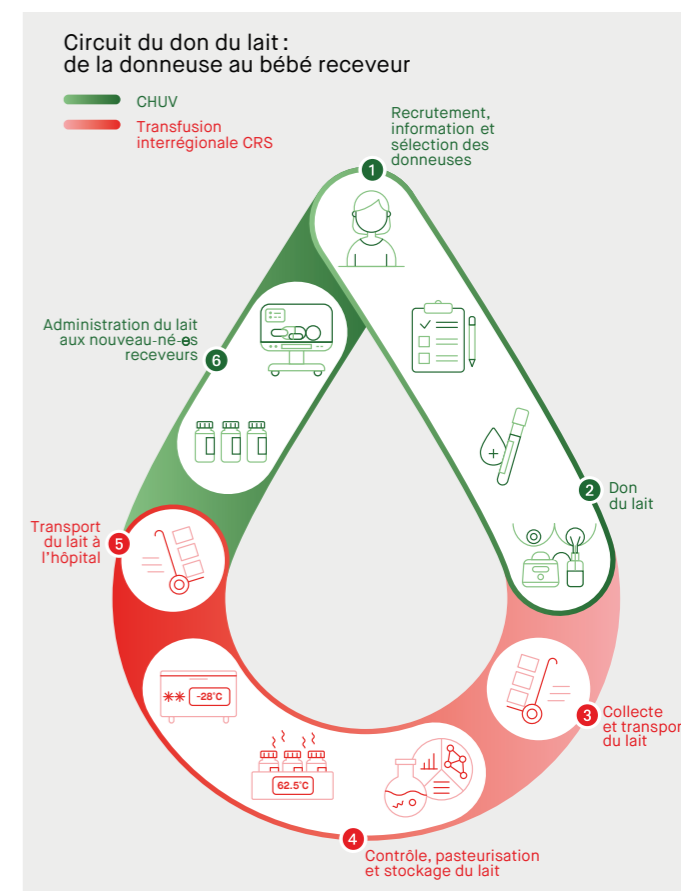
des bébés naissent prématurément

600 à 700

prématuré-es par année dans le Canton de Vaud

Plus de 800

nouveaux-né-es hospitalisé-es annuellement au CHUV



Priorités 2022

L'année 2022 est remplie de défis, que ce soit pour la découverte de nouveaux traitements ou pour l'amélioration constante des soins au chevet des patient-es, toutes générations confondues. La générosité inestimable de nos donateurs et donatrices joue un rôle important pour soutenir les ambitions du CHUV et surtout pour répondre aux enjeux sociétaux d'aujourd'hui et de demain dans le domaine de la santé. Nous vous présentons un aperçu de trois projets à fort impact pour la communauté parmi les nombreuses priorités qui émergent au CHUV: l'Hôpital Adapté aux Aînés, le futur Hôpital des enfants et l'innovation dans la recherche clinique en oncologie.



Le CHUV, Hôpital Adapté aux Aînés

La population vieillissante, et notamment sa prise en soins, est un enjeu sociétal qui nous concerne toutes et tous. Le volet formation de ce projet vise à doter le personnel de santé de connaissances et de compétences propres à développer les pratiques cliniques les mieux adaptées à cette patientèle.

Un défi qui concerne toute la communauté

C'est un grand défi sociétal qui nous touchera toutes et tous personnellement un jour ou l'autre: la population devient de plus en plus âgée, ce qui se traduit au CHUV par une augmentation des personnes âgées hospitalisées. Conçu il y a quarante ans pour répondre aux maladies aiguës et de courte durée, notre hôpital doit impérativement faire évoluer son paradigme afin de répondre aux besoins de la population vieillissante d'aujourd'hui et de demain. Cela signifie notamment d'implémenter des pratiques cliniques encore mieux adaptées à nos aîné-es en renforçant les connaissances et compétences géronto-gériatriques des équipes multidisciplinaires du CHUV.

Pilote dans quatre services

Le CHUV a décidé de prendre à bras le corps cette ambition en formant médecins, infirmiers-ères ainsi que tout-e employé-e de l'hôpital en lien direct avec les personnes de plus de 65 ans. La première phase de ce programme passe par un projet pilote dans les quatre services les plus concernés par cette patientèle: traumatologie, médecine, psychogériatrie et oncologie ambulatoire.

Une première en Europe !

Obtenir le label «Hôpital Adapté aux Aînés» (HAdAs) – une première en Europe! – ne se fera pas sans eux/elles. C'est pourquoi le CHUV a pris l'initiative d'intégrer dès le début du programme des patient-es aîné-es ayant été hospitalisé-es au CHUV comme partenaires à tous les niveaux (comité de pilotage, formation, pilote).



De nombreux bénéfices à la clé

La Fondation CHUV s'engage à trouver les fonds nécessaires au volet formation du programme HAdAs qui impactera à terme chaque aîné-e hospitalisé-e. Ce volet doit permettre de former 80% du personnel de santé des services du CHUV à forte densité de personnes âgées de plus de 65 ans à l'aide de modules d'e-learning, de cours et d'ateliers. En favorisant une base commune de connaissances et de compréhension, les bénéfices escomptés pour nos aîné-es et leurs proches seront nombreux :

- diminution de l'incidence de l'état confusionnel aigu,
- diminution des chutes à l'hôpital,
- diminution de la durée de séjour,
- diminution de l'utilisation de traitements pharmacologiques,
- augmentation de la satisfaction des patient-es âgé-es et des proches et intégration des aîné-es et de leurs proches dans les décisions qui les concernent
- lutte contre l'âgisme et les risques de discrimination envers les aîné-es

Le soutien philanthropique sera essentiel pour mener à bien ce programme de formation ambitieux et apporter ainsi une dimension nouvelle au CHUV de demain, toujours plus proche des besoins de sa communauté.

Quelques chiffres :

42%

des personnes hospitalisées au CHUV en 2019 avaient plus de 75 ans

20%

des aîné-es souffrent de complications acquises à l'hôpital

1 personne sur 4

aura plus de 65 ans en 2045 dans le canton de Vaud

Futur Hôpital des enfants

Le futur Hôpital des enfants, regroupant sur un seul site les différentes disciplines pédiatriques, sera opérationnel dès 2024. La Fondation CHUV s'engage à trouver les fonds pour rendre les aménagements intérieurs et extérieurs propices au bien-être des enfants et de leurs proches.



Un projet pour toute la communauté

2024 sera une année importante pour notre communauté! Le futur Hôpital des enfants, réunissant la majeure partie des disciplines pédiatriques, verra le jour au cœur de la Cité hospitalière. Il répond à un besoin fondamental de la population, tant au niveau de l'évolution démographique qu'au niveau des avancées en pédiatrie. Le CHUV est très reconnaissant envers l'Etat de Vaud d'avoir financé la construction de ce nouveau bâtiment. La Fondation CHUV s'engage à trouver des fonds pour rendre les lieux propices à l'accueil de cette patientèle de 0 à 18 ans. Objectif: créer un environnement favorable à la guérison et faciliter les moments de détente et d'évasion pour l'enfant et ses proches.

Place aux idées innovantes !

Les équipes du Département femme-mère-enfant et de la Direction des constructions se sont mobilisées pour innover dans l'accueil de ces jeunes patient-es. Il s'agit d'élaborer des aménagements intérieurs et extérieurs pour apaiser l'enfant et réduire son anxiété liée à la prise en charge, tout en offrant des lieux de vie adaptés aux besoins des familles – le tout dans une atmosphère originale, ludique et sereine. Trois grandes réalisations complémentaires au projet initial de construction ont ainsi été sélectionnées lors de concours pour habiller et embellir les lieux. Toutes ont été conçues par des maîtres d'ouvrage locaux.

Un jardin, une forêt et de la « joy » partout

Sur la toiture de l'édifice émergera un **Jardin thérapeutique** (*Verzone + Woods, Vevey*) imaginé comme un lieu de vie mais aussi de soins en plein air; par effet miroir, poussera au sous-sol une **Forêt-lumière** (*atelier Schlaepfer-Capt, Lausanne*) qui, grâce à des « arbres » et des jeux de lumières, créera dans le passage souterrain relié au bâtiment hospitalier principal une atmosphère rappelant la nature et la forêt; enfin, sur les murs, les couloirs et dans les chambres apparaîtra en prolongement du design extérieur une **JOY intérieure** (*Camille Scherrer, Château-d'Oex*) basée sur le jeu des plots et visant à créer une identité unique pour ce bâtiment tout en servant de signalétique.

Un environnement qui fait la différence

Pour ce projet prioritaire dans le domaine des soins, la Fondation CHUV est certaine qu'elle pourra compter sur la générosité de la communauté d'ici 2024, afin de faire la différence pour les enfants et les adolescent-es, leurs familles et l'ensemble du personnel hospitalier qui veillera sur eux. Chaque année, des milliers d'enfants bénéficieront ainsi d'une atmosphère bienveillante participant à leur bien-être physique et psychologiques sur le chemin de la guérison.

Quelques chiffres :

33'000

consultations par an aux urgences
médico-chirurgicales pédiatriques

5'360

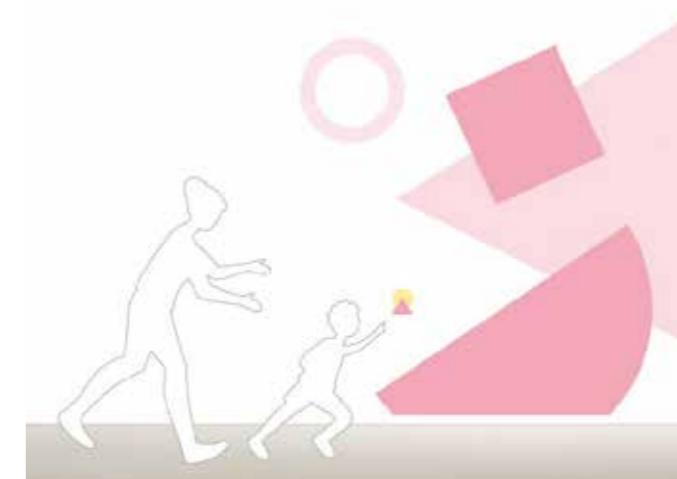
hospitalisations par an (hors ambulatoire)

91'829

consultations ambulatoires par an

900

collaboratrices et collaborateurs



Le projet JOY intérieure (Camille Scherrer) servira de signalétique et d'identité visuelle pour le futur Hôpital des enfants.

Etudes cliniques académiques en oncologie

Le CHUV est l'un des leaders mondiaux de la recherche en oncologie. Grâce notamment à ses études cliniques académiques, des traitements innovants y sont développés.

Etudes réparties selon différents types de cancer

Afin d'améliorer la prise en charge des patient-es atteint-es de cancer, le Département d'oncologie vise à diriger 50 études académiques par année, réparties dans différents types de cancer. Ce type d'étude est essentiel pour faire avancer les connaissances scientifiques en oncologie, comme cela a pu être démontré dans des études antérieures menées au CHUV.

Repousser les frontières thérapeutiques

Les études académiques permettent d'offrir des options thérapeutiques, que l'industrie pharmaceutique n'explore pas, à des patient-es atteint-es de maladies rares lorsque la prise en charge standard ne livre pas les résultats escomptés. Pour cette patientèle, il s'agit d'une opportunité

unique d'accéder à certains médicaments et/ou techniques de soins pas encore sur le marché et de bénéficier d'un traitement plus individualisé, ciblant les caractéristiques spécifiques de la tumeur. Ils/elles sont 300 à y participer annuellement.

Un nouvel espoir pour les malades du monde entier

Pour que le Département d'oncologie continue à délivrer des traitements novateurs à ses patient-es, il est primordial de continuer à soutenir ces études cliniques académiques, dont une majorité est financée par des organisations à but non lucratif. Un apport philanthropique permet de donner un coup d'accélérateur à ces projets purement académiques pour le bénéfice des patient-es du CHUV mais pas



seulement! En effet, les alternatives thérapeutiques testées dans le cadre de ces études académiques, à des échelles parfois mondiales, permettent aussi de faire évoluer les guidelines internationales de prise en charge des patient-es.

Des vaccins personnalisés contre le cancer

Le Département d'oncologie du CHUV offre régulièrement des possibilités d'études cliniques à des patient-es dont la maladie a échappé aux traitements standards, et plusieurs d'entre elles ont déjà porté leurs fruits.

Plusieurs études sont prévues en 2022, dont les deux suivantes:

- PEP-DC, une étude de preuve de concept qui vise à évaluer la faisabilité de la hiérarchisation des néoantigènes dans le cancer du pancréas, dont le taux de survie est encore actuellement faible, et de la production de vaccins antitumoraux personnalisés. 12 patient-es seront traité-es lors de cet essai clinique de phase I durant 2 ans.

- OVACURE, une étude de phase I/II uni-centrique qui prévoit de randomiser 16 patientes avec un cancer tubo-ovarien ou primaire du péritoine sur 3 ans, sachant que la grande majorité des patientes récidivent ou décèdent de leur cancer. Objectif : administrer aux patientes deux types de vaccins anti-cancéreux selon deux schémas spécifiques.



Exemple d'un sac de cellules produites au Laboratoire de production cellulaire du CHUV.

Quelques chiffres :

50

études cliniques académiques menées au sein du Département d'oncologie UNIL-CHUV

300

patient-es environ par an en traitement ou en suivi

900 m²

d'espaces pour la fabrication de cellules T, soit le plus grand centre de production cellulaire académique en Europe continentale

12

études académiques sur le cancer du sein en cours

8

études académiques sur les cancers en hématologie en cours

6

études académiques sur les cancers urologiques en cours

Legs, une tradition au bénéfice du CHUV

C'est un legs qui est à l'origine du CHUV. Ainsi, Aymon de Savoie fonde la Maison-Dieu et l'Hospice de Villeneuve pour soutenir pèlerins, pauvres et malades de la région en 1236. L'acte de donation est signé au Château de Chillon «pour le repos de son âme». Au fil du temps, son legs a été transformé par le Grand Conseil vaudois en 1806 pour bâtir l'hôpital cantonal à Lausanne. Dès 1962 est développée la Cité hospitalière que l'on connaît aujourd'hui et qui a été inaugurée il y a 40 ans exactement.



La Fondation CHUV reprend cette longue tradition et se met à l'entière disposition de celles et ceux qui souhaitent prévoir un legs pour soutenir l'institution dans le développement de ses projets. Elle les épaula dans leurs démarches et assure que leurs legs bénéficieront à des projets innovants au service de la santé des générations futures.

Un lien entre présent et avenir

Il existe différents types de legs dont **le legs sans restriction** ou «legs pour le CHUV». Ce soutien permet à la Fondation CHUV d'utiliser la contribution philanthropique selon les besoins prioritaires de l'hôpital, là où l'impact sera maximal. Les legs pour le CHUV sont d'une très grande importance car ils offrent au Conseil de fondation la possibilité de répondre à des besoins de manière réactive et décisive.

Les legs pour le CHUV sont destinés à des projets de santé qui s'étendent sur les étapes de toute une vie, pour la génération suivante et celles d'après, allant de la recherche «made in CHUV» à la relève médico-soignante, en passant par l'amélioration des soins et traitements. Ces legs tissent le lien entre présent et avenir.

Il existe également la possibilité de faire **un legs qui spécifie un domaine de la santé**. Ce soutien est ainsi désigné pour faire avancer la recherche, les soins ou la formation au CHUV.

Des professionnel-les à vos côtés

Nous vous encourageons à contacter la Fondation CHUV pour discuter de vos souhaits et intérêts afin de préciser ensemble votre legs. Nous vous recommandons de faire appel à des professionnel-les spécialisé-es, comme par exemple un-e notaire, pour vous aider dans la rédaction de votre testament et de votre legs.

Quelle que soit la formule de legs choisie, ceux-ci permettent au CHUV de continuer à innover et à remplir sa mission de servir la communauté pour de nombreuses autres décennies à venir.

Commençons ensemble la discussion!



M^e Sandra Laydu Molinari
Membre du Conseil de la Fondation CHUV
Notaire associée, ACTA Notaires Associés Montreux.

Le legs, un geste philanthropique plébiscité en Suisse

La philanthropie est une tradition bien ancrée en Suisse, qui compte de nombreux mécènes. Le montant des dons privés versés par la population suisse est ainsi estimé à 2 milliards de francs par an. Cette grande générosité est également le fruit de legs, à hauteur d'environ 16%. Cela montre que les Suisses et les Suissesses consacrent une part philanthropique importante de leur patrimoine à des organisations à but non lucratif dans leur planification testamentaire.

Message du Trésorier

2021 représente une année spéciale pour moi, car il s'agit de la dernière de mon mandat comme membre du Conseil de la Fondation CHUV débuté en 2012. Trésorier depuis 2018, je suis heureux de quitter cette fonction sur une année record pour la Fondation CHUV, avec près de 4,5 millions de francs récoltés!

Au cours d'une année encore marquée par l'incertitude liée au COVID-19, la Fondation CHUV a reçu un immense soutien de la communauté, ce qui nous réjouit vivement au sein

du Conseil et qui a permis de contribuer au financement de projets de recherche (22), formation (7) et soins (9) au CHUV. Certes, le nombre total de dons a baissé de près d'un tiers (211 contre 625 en 2020), mais ceci s'explique en grande partie par le fait que la Fondation CHUV n'a pas lancé d'appel auprès de la population, comme elle l'avait fait l'année précédente pour le Fonds COVID-19. En 2021, le domaine de la recherche a de nouveau été le plus soutenu. Quant aux dons non-restreints, ils sont attribués aux projets prioritaires de l'hôpital.

Ce que je retiens de plus marquant lors de mes dix années passées au Conseil, c'est la nécessité de s'aligner avec la professionnalisation de la philanthropie en Suisse. Sous l'impulsion des centres académiques spécialisés,



Messieurs Ulrich Hochstrasser et Jean-Jacques Wenger, Trésorier de la Fondation CHUV depuis 2022.

des organisations faitières, ainsi que des donateurs-trices eux/elles-mêmes, il est désormais indispensable pour les organisations philanthropiques, dont fait partie la Fondation CHUV, d'appliquer les bonnes pratiques des chartes éthiques et des standards internationaux afin d'assurer un travail de transparence et de suivi irréprochable.

Aujourd'hui, je passe le flambeau avec enthousiasme à M. Jean-Jacques Wenger qui possède une longue expérience dans la gestion de patrimoine dans le domaine bancaire. Je lui souhaite, ainsi qu'au reste du Conseil de fondation, plein succès pour les années à venir. Merci pour cette belle aventure et merci à vous, la communauté, qui nous avez soutenu-es!

M. Ulrich Hochstrasser
Trésorier de la Fondation CHUV

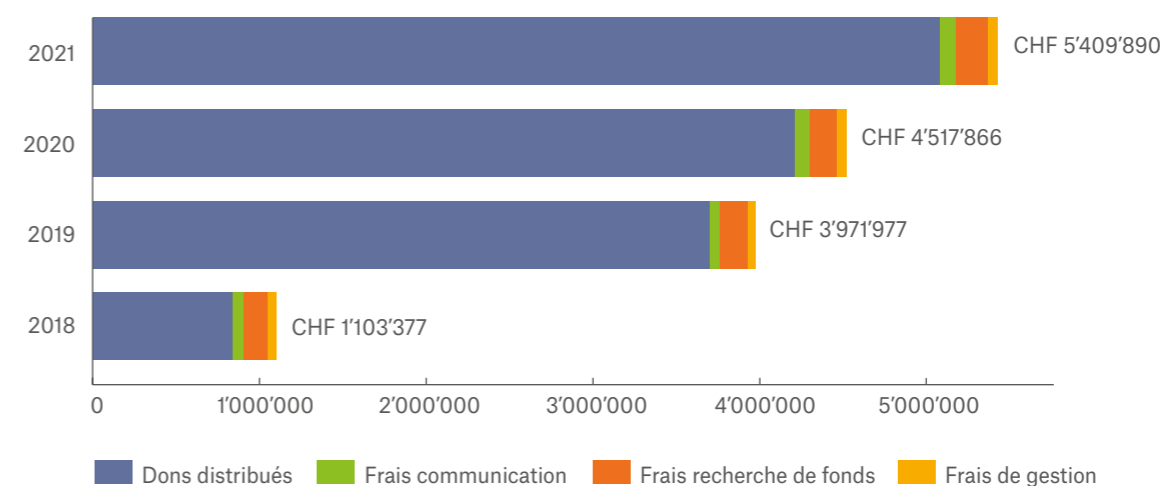
7.3 %
de frais de fonctionnement en 2021

38
projets soutenus en 2021

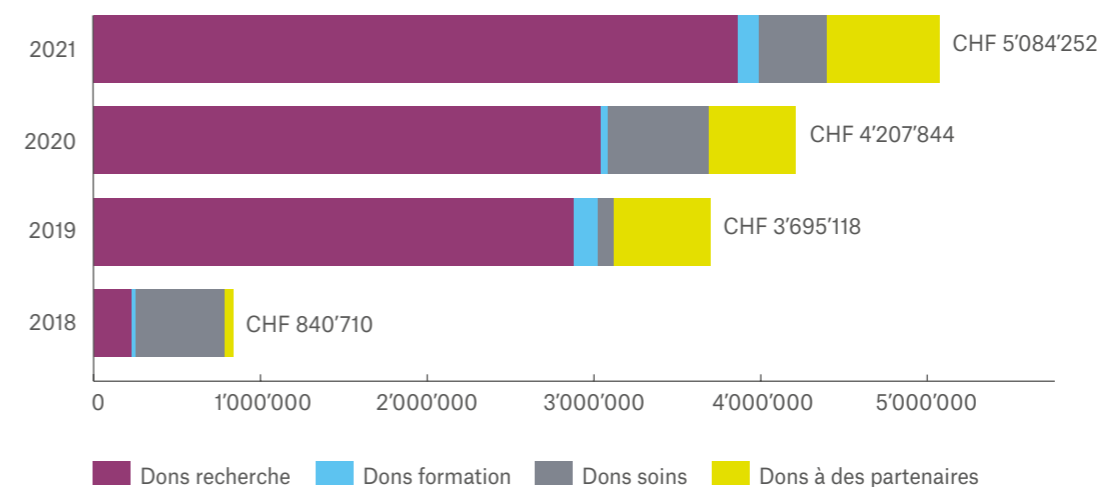
5'084'252 CHF
de dons distribués en 2021

La Fondation CHUV en chiffres

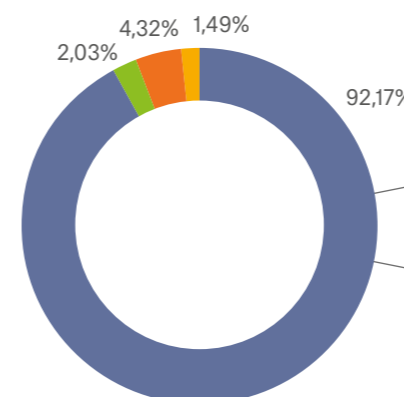
Dons distribués et frais de fonctionnement par année



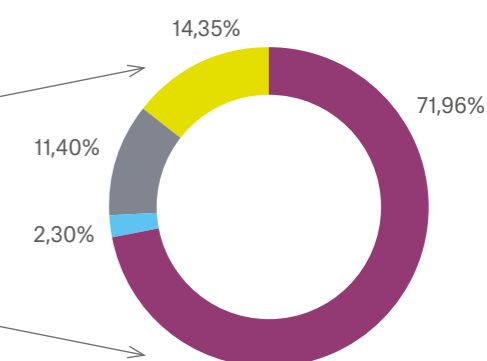
Répartition des dons distribués par année



Dons distribués et frais de fonctionnement 2018-2021



Répartition des dons distribués 2018-2021



Comptes et bilan 2021

	31.12.2021 CHF	31.12.2020 CHF
BILAN		
ACTIF		
Actifs circulants		
BCV CHF	1'432'984	2'011'463
BCV EUR	-	103
CCP	11'180	7'728
Plateforme en ligne «RaiseNow»	340	-
Total actif	1'444'504	2'019'294
PASSIF		
Fonds étrangers		
Factures à recevoir	2'693	-
Fonds affectés (dons à reverser)	1'027'845	1'771'278
Total des fonds étrangers	1'030'538	1'771'278
Fonds propres		
Capital de la fondation	50'000	50'000
Réserves provenant de bénéficiaires	198'016	25'109
Résultat de l'exercice	165'950	172'907
Total fonds propres	413'966	248'016
Total passif	1'444'504	2'019'294
COMPTE DE RÉSULTAT		
	2021 CHF	2020 CHF
Revenus		
Dons restreints reçus de tiers	4'407'676	4'358'288
Dons non restreints reçus de tiers	56'813	21'650
Contributions du CHUV	316'444	285'608
Autres revenus d'exploitation	51'474	25'227
Total revenus	4'832'408	4'690'773
Charges d'exploitation		
Soutien pour la recherche au CHUV	3'801'180	2'857'797
Soutien pour la formation au CHUV	116'670	33'500
Soutien pour les soins au CHUV	334'719	607'419
Soutien de divers projets de partenaires tiers	831'683	525'000
Dons encaissés à redistribuer	-	184'128
Total charges d'exploitation	5'084'252	4'207'844
Autres charges d'exploitation		
Frais de communication	90'255	85'972
Frais pour la recherche de fonds	174'507	162'703
Frais administratifs	60'877	57'883
Frais de succession	-	3'464
Total autres charges d'exploitation	325'638	310'022
Total charges	5'409'890	4'517'866
Résultat d'exploitation	-577'483	172'907
Variation des fonds affectés		
Attribution aux fonds affectés	-1'027'845	-
Utilisation des fonds affectés	1'771'278	-
Total des variations des fonds affectés	743'433	-
Résultat de l'exercice	165'950	172'907

Remerciements

Après deux années d'une pandémie qui nous a fait entrevoir le pire, mais sans nous faire flancher, alors que le ciel sous lequel nous vivons reste encore sombre, il y a quand même, et toujours, des raisons de rester optimiste et confiant en l'avenir. Le CHUV, qui fêtera cette année ses quarante ans d'existence, en est une : hôpital public situé dans le top 15 des meilleurs au monde, il est la preuve de la vivacité et de la qualité de notre personnel médico-soignant et de notre recherche. Il est aussi l'illustration, via la Fondation CHUV dont je mesure chaque jour le formidable travail, que la communauté est prête à s'impliquer et à donner, même en temps de pandémie, pour assurer à toutes et tous un avenir meilleur. Car c'est bien cet espoir d'un avenir plus

prometteur qui anime l'humanité, et que l'on retrouve au cœur de chacun de nos projets de santé – projets pensés pour accompagner tout au long de la vie, de la naissance au grand âge, avec un souci croissant de personnalisation pour mieux répondre aux besoins. Au-delà de notre engagement professionnel et de notre passion, c'est cette incroyable possibilité de donner de l'espoir à chaque membre de la communauté qui nous motive encore et toujours. Je suis heureux de faire partie de cet élan, et remercie plus que chaleureusement celles et ceux qui y participent de concert. Continuons à avancer, ensemble!

Professeur Philippe Eckert, Directeur général du CHUV



La Fondation CHUV s'engage pour la santé

But

La Fondation CHUV se mobilise pour soutenir les missions de soins, de recherche et de formation du CHUV. Chaque geste philanthropique que nous recevons sert à optimiser la prise en charge des patient-es et à faire progresser les connaissances scientifiques dans le domaine de la santé. Les patient-es et leurs proches, la communauté, le personnel médico-soignant sont au cœur de nos actions.

Valeurs

Professionnalisme

En adéquation avec la renommée internationale et les ambitions du CHUV, la Fondation CHUV adopte une approche professionnelle auprès des personnes qui la soutiennent et de ses multiples partenaires.

Gratitude

Au-delà des remerciements, la Fondation CHUV encourage la reconnaissance des partenaires qui contribuent à l'avancement de sa mission. Cette gratitude s'exprime en tissant des relations privilégiées avec les bénéficiaires et les donateur-trices. Elle s'applique à communiquer l'impact des gestes de générosité qu'elle reçoit.

Transparence

Les actions de la Fondation CHUV suivent une ligne de conduite clairement définie vis-à-vis de ses donateur-trices, du personnel médical et soignant, des patient-es et de leurs proches, mais également de toute la communauté. Nous procédons à un suivi des dons et informons les donateur-trices de leur utilisation et de leur impact. Cette volonté de transparence est renforcée par l'adhésion aux *Principes éthiques pour le fundraising de Swissfundraising*, et à la *Charte internationale des droits du donateur de l'Association des professionnels en philanthropie*.

Partenariat

La Fondation CHUV participe activement à unir les forces et les motivations de chacun-e afin d'agir ensemble pour améliorer la santé et le bien-être de la communauté. Elle met en relation les donateur-trices et les bénéficiaires dans un esprit de collaboration et de coopération. Cet écosystème de partenaires, dans lequel chaque partie prenante est considérée, travaille dans un but commun. Les relations interpersonnelles, basées sur l'intégrité et le respect de chacun-e, y sont valorisées.

Contribuez, vous aussi, au financement
de nos projets de recherche, de soins
et de formation.

Fondation CHUV

Champ de l'Air
Rue du Bugnon 21
5^e étage, bureau 135
CH-1011 Lausanne

www.fondationchuv.ch

fondation@chuv.ch
T + 41 21 314 69 65

Personne de contact:

Michèle Joannis, Directrice

Coordonnées bancaires

Banque Cantonale Vaudoise
Fondation CHUV
IBAN: CH14 0076 7000 T525 3600 1
SWIFT/BIC: BCVLCH2LXXX

CCP: 15-172273-9

Don avec TWINT

Scannez le QR Code
avec l'app TWINT

