

# Jahresbericht 2021



FONDATION•STIFTUNG•FONDAZIONE

[www.stiftung-ipt.ch](http://www.stiftung-ipt.ch)

# Inhalt

Editorial	3	Bilanz	8
Die Stiftung IPT und ihre Bereiche	4	Betriebsrechnung	9
Fokus auf das Supported Employment	5	Bericht des Revisionsorgans	10
Kennzahlen	6	Organisation	11
Sprechen Sie mit uns über IPT	7	Standorte und Aussenstellen	12

## Danksagungen

Wir möchten uns ganz herzlich bei folgenden Organisationen für die Unterstützung bei der Umsetzung unseres Auftrags bedanken:

- Das Staatssekretariat für Wirtschaft (SECO)
- Das Staatssekretariat für Bildung, Forschung und Innovation (SBFI)
- Das Bundesamt für Sozialversicherungen (BSV)
- Das Eidgenössische Departement des Innern (EDI)
- Das Eidgenössische Departement für Wirtschaft, Bildung und Forschung (WBF)
- Die kantonalen Regierungen
- Die kantonalen Arbeitsämter
- Die kantonalen und kommunalen Sozialdienste
- Die kantonalen IV-Stellen
- Die kantonalen Berufsbildungs- und -orientierungsdienste
- Die kantonalen Migrationsdienste
- Check Your Chance

**Besonderer Dank gilt allen Unternehmen, die uns tagtäglich bei unserer Arbeit unterstützen, indem sie den von uns begleiteten Personen Praktikumsmöglichkeiten und Arbeitsplätze bieten.**

Mit der Unterstützung von :



Zudem danken wir allen Personen, Unternehmen, Stiftungen, Organisationen und Gemeinden, die unsere Mission mit ihren Spenden 2021 unterstützen, insbesondere:

- Arcanum Stiftung
- BEKB Förderfonds
- Christoph Merian Stiftung
- Claire Sturzenegger-Jeanfavre Stiftung
- Dr. h.c. Emile Dreyfus-Stiftung
- Dr. Stephan à Porta-Stiftung
- DROSOS STIFTUNG
- Ebnet Stiftung
- Ernst Göhner Stiftung
- Fagus lucida Stiftung
- Fondation ALCEA
- Fondation Annette & Léonard Gianadda
- Fondation Assura
- Fondation BIG
- Fondation Charles Curtet
- Fondation du 100<sup>e</sup> de la Banque Cantonale du Valais
- Fondation sociale de la CVCI
- Fondazione Fidinam
- Frieda Locher-Hofmann-Stiftung
- GABU-Stiftung
- Grütli Stiftung Zürich
- Heinz Schöffler-Stiftung
- Karitative Stiftung der Adrian von Bubenberg-Loge Nr. 22
- Krokop-Stiftung
- La Nuit du Bien Commun
- Loteries Romandes de Genève et Valais
- Mammina - Fondation Francesca Ferrante di Ruffano
- Monsieur Patrick Odier
- Rosemarie Aebi Stiftung
- Sophie und Karl Binding Stiftung
- Spendenstiftung Bank Vontobel
- Stiftung KLT
- Stiftung "Perspektiven" von Swiss Life
- Stiftung Üsine
- Styner-Stiftung
- SVC Stiftung
- Teamco Foundation Schweiz
- Vontobel-Stiftung
- Walter und Louise M. Davidson-Stiftung
- Zürcher Kantonal Bank

## 2021: ein Jahr mit vielen Besonderheiten

Im Jahr 2021 hat die Stiftung IPT mehr als 5'600 Personen bei ihrer Eingliederung, Wiedereingliederung oder beruflichen Orientierung begleitet. Das war ein Rekordjahr! Das Jahr 2021 war durch spezifische und zugleich kontrastreiche Merkmale geprägt, von denen wir drei herausgreifen möchten.

Das erste Merkmal bzw. der erste Eindruck ist die Zufriedenheit darüber, dass wir unseren Auftrag bei so vielen Menschen in der Schweiz erfüllen konnten. 5'600 ist eine Zahl, die IPT noch nie zuvor erreicht hat. Die erzielten Ergebnisse sowie die positiven Rückmeldungen der begleiteten Personen unterstreichen die ausserordentliche Arbeit der 200 Mitarbeiterinnen und Mitarbeiter der Stiftung. Unsere Teams haben es verstanden, sich an den unsicheren Kontext anzupassen, der mit der auch noch in 2021 vorherrschenden Pandemie und ihren Auswirkungen – sowohl auf den Arbeitsmarkt als auch auf jeden Einzelnen – verbunden ist. Und dass all diese Personen von der Begleitung durch die Stiftung profitieren konnten, ist auch unseren Mandanten und Spendern zu verdanken, die uns 2021 ihr Vertrauen eindrücklich erneuert haben. Dafür danken wir Ihnen ganz besonders.

Das zweite prägende Merkmal dieses Jahres stellt uns vor die Frage, wie sich unser System entwickelt. Denn wenn wir mehr Menschen begleiten müssen, bedeutet das auch, dass die sozioökonomische Situation nicht die günstigste ist. Es stimmt, dass es nicht einfach war, das Jahr 2021 mit seinen Wellen, Unsicherheiten und Auswirkungen auf den sozialen Zusammenhalt oder das Gleichgewicht jedes Einzelnen zu meistern. Dennoch muss man feststellen, dass die Lage in der Schweiz nach wie vor privilegiert ist, und dass sich zwar die erheblichen Schwierigkeiten auf den Arbeitsmarkt ausgewirkt haben, sich aber auch neue Chancen ergeben haben.

Das dritte Merkmal, welches das Jahr 2021 prägte, sind die Voraussetzungen für 2022, das Jahr des 50-jährigen Bestehens der Stiftung IPT! Das Jahr 2022 bietet somit die Gelegenheit, eine Verbindung zwischen der Verankerung der Stiftung und ihrer Gründung durch Unternehmer einerseits und der Zukunft des Arbeitsmarktes andererseits herzustellen, dessen Rhythmus sich beschleunigt hat und in dem der Mensch mit einer digitalen Welt konfrontiert ist, die sich in vollem Wandel befindet.

Wenn wir mittels dieses Jahresberichtes unsere Einschätzung abgeben, werden wir aus dem Jahr 2021 den Stolz mitnehmen, dass wir unsere Aufgabe in einem allgemein schwierigen Umfeld, in dem die Unternehmen weiterhin ihr Bestes gaben, um Menschen in Schwierigkeiten Möglichkeiten zu bieten, zufriedenstellend erfüllt haben, aber auch die Energie, die die angekündigten Feierlichkeiten des Jahres 2022 mit sich bringen werden.



Olivier Sandoz  
Präsident des Stiftungsrates



Lise Delaloye  
Generaldirektorin



Jens Rogge  
Strategischer Geschäftsführer,  
Entwicklung & Partner

# Die Stiftung IPT und ihre Bereiche

Die Stiftung IPT ist auf berufliche (Wieder-)Eingliederung spezialisiert, hat sich seit ihrer Gründung 1972 weiterentwickelt und ihr Angebot den Bedürfnissen der verschiedenen Zielgruppen sowie der Entwicklung des Marktes angepasst.

Ursprünglich war die Stiftung IPT von verantwortungsbewussten Unternehmern für die Wiedereingliederung ihrer Mitarbeitenden gegründet worden. Seitdem wurde das Angebot breiter gestaltet und bewegt sich heute um drei Hauptaufgaben: **die Eingliederung**, **die Wiedereingliederung** und **die Orientierung**.

Die 200 Mitarbeitenden der Stiftung IPT setzen alles daran, dass die unterstützten Personen während ihres beruflichen Werdegangs zur «richtigen Person, am richtigen Ort und zum richtigen Zeitpunkt» werden. Sie durchlaufen aktiv einen massgeschneiderten Prozess, in enger Zusammenarbeit mit unseren Partnerunternehmen.

## EINGLIEDERUNG

- › Bereichern Sie Ihren Einsatz, einen ersten Arbeitsplatz oder eine Ausbildung zu finden und erfolgreich abzuschliessen, durch die Unterstützung unserer Mitarbeitenden und unseres Netzwerks von Partnerunternehmen!

**Vorzeigeprogramme:**  
Zukunft Berufsbildung  
Jeunes@Work

## WIEDEREINGLIEDERUNG

- › Aktivieren Sie Ihr Potenzial und finden Sie schnell einen Arbeitsplatz dank persönlicher Begleitung und Zugang zu unseren Wiedereingliederungsinstrumenten (Kursmodule, betriebliche Vorbereitung, etc.)!

**Vorzeigeprogramme:**  
Evaluierung des Wiedereingliederungspotentials  
Coaching Wiedereingliederung

## ORIENTIERUNG

- › Erfinden Sie sich neu und erreichen Sie Ihre Karriereziele mit der Unterstützung von Arbeitsmarktprofis!

**Vorzeigeprogramme:**  
Kompetenz-Portfolio  
Assessment Center



FONDATION•STIFTUNG•FONDAZIONE

Ein nationales Pilotprojekt, das vom VSAA und dem SECO getragen wird, bietet über 50-Jährigen neue Perspektiven für die berufliche Wiedereingliederung. Die Stiftung IPT, als ausgewählter Partner, begleitet die Teilnehmenden ab August 2021 in den Kantonen Aargau, Bern (französischsprachig), Jura, Waadt sowie im Wallis.

### Supported Employment für 50+

Für die Förderung des inländischen Arbeitskräftepotenzials hat der Bundesrat im Mai 2019 ein Massnahmepaket beschlossen. Dieses zielt darauf ab, die Konkurrenzfähigkeit von älteren Arbeitskräften zu sichern, von der Langzeitarbeitslosigkeit bedrohten Stellensuchenden den Schritt in den Arbeitsmarkt zu ermöglichen sowie in der Schweiz lebenden Ausländer die berufliche Wiedereingliederung zu erleichtern. In diesem Kontext hat das Staatssekretariat für Wirtschaft (SECO) zusammen mit dem Verband Schweizerischer Arbeitsmarktbehörden (VSAA) entschieden, in einem Pilotversuch neue Ansätze für Stellensuchende über 50 Jahren, die kurz vor der Aussteuerung stehen, zu testen. Dieser Pilotversuch wird ab August 2021 bis und mit 2024 schweizweit in 14 Kantonen angeboten. Die Stiftung IPT, als ausgewählter und aktiver Partner für Supported Employment seit den 1980er Jahren in der Schweiz, bietet dieses Angebot in 5 Kantonen an: Aargau, Bern (französischsprachig), Jura, Waadt und Wallis.

### Begleitung je nach Bedarf in jeder Phase des Prozesses

Mit dem Angebot «Supported Employment» unterstützen Job Coaches diejenigen Stellensuchenden über 50 Jahre, die kurz vor Aussteuerung stehen, bei der Suche nach einer passenden Stelle. Ist eine geeignete Stelle gefunden, können Arbeitnehmer und Arbeitgeber weiterbegleitet werden mit dem Ziel, die besten Bedingungen für ein langfristiges Arbeitsverhältnis zu schaffen. Die Begleitung dauert insgesamt maximal 18 Monate.

### Freiwillige Teilnahme

Die Teilnahme erfolgt während des Pilotversuchs ausschliesslich auf Einladung des jeweiligen kantonalen Amtes für Wirtschaft und Arbeit. Die Eingeladenen entscheiden dann freiwillig und in Absprache mit dem Job Coach, ob sie vom Angebot profitieren möchten. Im Zentrum stehen die individuellen Fähigkeiten der Person, welche bei Bedarf durch arbeitsplatzbezogene Weiterbildungen gestärkt werden.

Video ansehen



*" Ich bin 2021 zu IPT gekommen, um für das Pilotprojekt Supported Employment zu arbeiten. Ich bereue meine Wahl nicht, denn dieses Projekt ist einzigartig! Die angemeldeten Personen sind sehr motiviert und verfügen über enorm viele Kompetenzen. Ich begleite sie auf verschiedenen Ebenen: Bewerbungsunterlagen, Präsenz auf LinkedIn, Arbeit am Selbstvertrauen, Kontaktaufnahme mit Unternehmen, bis hin zur Vorbereitung auf ein Vorstellungsgespräch oder einer Nachbetreuung nach der Arbeitsaufnahme. An der Seite der Teilnehmer zu sein und sie in ihrer Entwicklung zu begleiten, ist meiner Meinung nach von grösster Bedeutung: es ist der Schlüssel, um langfristig eine Stelle zu finden. "*

Angélique Cochand, Job Coach Supported Employment, IPT Waadt

# Kennzahlen

5'606

Begleitete Personen

2'712

Organisierte Praktika

15'000

Partnerunternehmen

52,1%

Platzierungsquote der  
begleiteten Personen, die  
(wieder) eine Erwerbstätigkeit  
aufnahmen

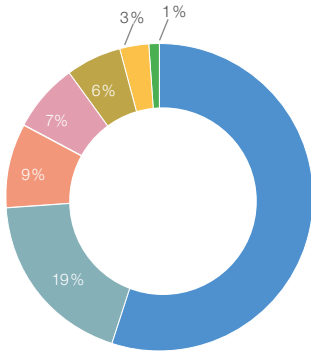
89%

Personen, die durch aktive  
IPT-Unterstützung ins Arbeitsle-  
ben zurückgekehrt sind und nach  
24 Monaten noch eine Beschäfti-  
gung haben

5 Monate

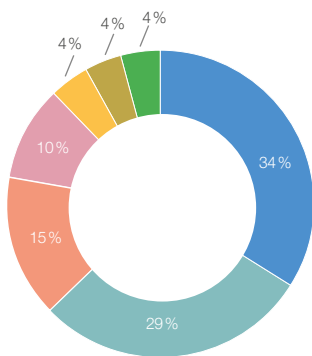
Durchschnittsdauer  
des kompletten IPT-  
Wiedereingliederungs-  
prozesses bis zur  
Vermittlung

## HERKUNFT DER ANTRÄGE



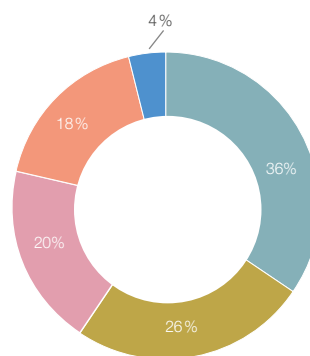
- RAV
- Sozialämter
- individuelle Anträge
- Andere
- IV-Stellen
- Ärztinnen und Ärzte, Spitäler
- Institutionen

## AUSBILDUNGSNIVEAU



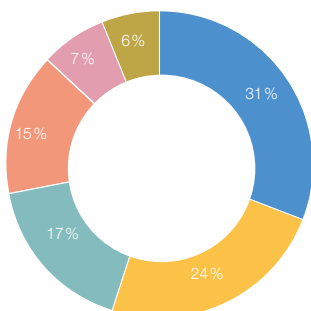
- EFZ
- Ohne Ausbildung
- Andere
- Universität
- Fachhochschule
- EBA
- Maturität

## ALTER



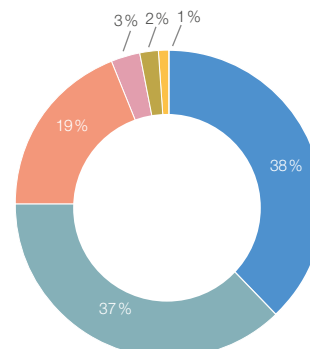
- > 20 Jahre
- 20 - 29 Jahre
- 30 - 39 Jahre
- 40 - 49 Jahre
- > 50 Jahre

## DAUER DER ERWERBSLOSIGKEIT



- 1 - 12 Monate
- 13 - 24 Monate
- 25 - 60 Monate
- > 60 Monate
- Aktuell berufstätig
- Nie berufstätig gewesen

## GESUNDHEITLICHE EINSCHRÄNKUNG



- Körperlich
- Ohne Einschränkung
- Psychisch
- Sozial
- Geistig
- Abhängigkeit

# Sprechen Sie mit uns über IPT

« Dank des IPT-Coachings habe ich wieder Vertrauen in mich und meine eigenen Fähigkeiten gewonnen. Heute bin ich stolz darauf, dass ich alles für eine erfolgreiche und vielversprechende berufliche Zukunft getan habe. »

Rose Davet, Teilnehmerin Coaching Wiedereingliederung, IPT Freiburg

« Ganz wichtig für einen IPT-Coach ist für mich absolute Offenheit gegenüber allem, was kommt, und Flexibilität damit umzugehen. Im Weiteren ein offenes Ohr, aufmerksam aufnehmen, aufmerksam zuhören. »

Manuela Sanon, Kursleiterin, IPT Bern



« Partner der Stiftung IPT zu sein ermöglicht es uns, die soziale Verantwortung unseres Unternehmens in die Tat umzusetzen. Die berufliche Wiedereingliederung, bei der der Mensch im Mittelpunkt steht, motiviert uns ganz besonders. »

Nathalie De Castro, CEO First Industries, IPT Waadt

« Die Menschen, die wir unterstützen, sind oft demotiviert und haben den Glauben an sich selbst verloren. Unsere erste Aufgabe besteht darin, sie wieder in den Mittelpunkt ihres Lebens zu leiten und ihr Selbstvertrauen zu stärken. »

Tamara Rigano, Psychologin – Kursleiterin, IPT Tessin

« Das Praktikum, das ich über IPT absolviert habe, hat mir geholfen, mein berufliches Potenzial und meine Fähigkeit, einen Beitrag für ein Unternehmen zu leisten, zu erkennen. Ich habe gemerkt, dass ich noch arbeiten kann! »

Gaby Rau, Teilnehmerin Coaching Eingliederung, IPT Tessin

« Als IPT-Coach muss man sich auf jede Person und ihren Werdegang einstellen können, aber auch auf die Unternehmenswelt und die Bedürfnisse der Arbeitgeber. »

Patrick Lucas, Berater für berufliche Wiedereingliederung, IPT Genf



« Zu lernen, wie man effektiv nach einer Lehrstelle sucht, wie man ein aussagekräftiges Bewerbungsdossier zusammenstellt oder wie man ein erfolgreiches Vorstellungsgespräch führt, war entscheidend, um meine Lehrstelle zu bekommen. »

Yasmin Abbani, Teilnehmerin Zukunft Berufsbildung, IPT Zürich

« Unsere Motivation bei der Zusammenarbeit mit IPT ist es, Menschen eine Chance zu geben, die aus dem einen oder anderen Grund Schwierigkeiten hatten, in der Arbeitswelt Fuss zu fassen oder wieder einzusteigen. »

Cristiano Canuti,  
Personalleiter, Clinica  
Luganese Moncucco,  
IPT Tessin



# Bilanz

	2021	2020
<b>UMLAUFVERMÖGEN</b>	<b>8 690 895</b>	<b>6 778 997</b>
Flüssige Mittel	4 998 544	3 950 705
Forderungen aus Leistungen	915 607	843 699
Sonstige kurzfristige Forderungen	96 359	74 790
Aktive Rechnungsabgrenzungen	2 680 385	1 909 802
<b>ANLAGEVERMÖGEN</b>	<b>1 276 415</b>	<b>938 370</b>
Finanzanlagen	481 221	249 894
Sachanlagen	620 495	559 856
Immaterielle Anlagen	174 699	128 620
<b>AKTIVEN</b>	<b>9 967 310</b>	<b>7 717 366</b>
<b>FREMDKAPITAL</b>	<b>4 741 235</b>	<b>3 516 985</b>
<b>Kurzfristige Verbindlichkeiten</b>	<b>4 741 235</b>	<b>3 516 985</b>
Verbindlichkeiten aus Lieferungen und Leistungen	447 025	96 617
Übrige kurzfristige Forderungen	1 035 272	790 972
Passive Rechnungsabgrenzungen	3 258 938	2 629 397
Kurzfristige Verbindlichkeiten	0	0
<b>FONDSKAPITAL</b>	<b>3 470 233</b>	<b>2 519 303</b>
Zweckgebundene Fonds	3 470 233	2 519 303
<b>EIGENKAPITAL</b>	<b>1 755 842</b>	<b>1 681 078</b>
Grundkapital	14 000	14 000
Freies Kapital	1 627 466	1 418 392
Gebundenes Kapital	39 612	50 841
Jahresergebnis	74 764	197 846
<b>PASSIVEN</b>	<b>9 967 310</b>	<b>7 717 366</b>



# Betriebsrechnung

	2021	2020
ERHALTENE VERGABUNGEN	2 098 452	2 631 713
<b>Davon zweckgebunden</b>	<b>2 053 717</b>	<b>2 591 493</b>
Lotterien	41 317	132 400
Förderbeiträge	2 012 400	2 459 093
<b>Davon frei</b>	<b>44 735</b>	<b>40 220</b>
Spenden	44 735	40 220
BEITRÄGE DER ÖFFENTLICHEN HAND	18 896 870	14 730 033
Beiträge kantonale Ämter für Arbeit - SECO	11 683 431	7 805 685
Beiträge Sozialdienste	3 523 657	3 029 026
Beiträge BSV	1 376 561	1 376 561
Beiträge kantonale IV-Stellen	1 437 229	1 590 783
Beiträge öffentliche Institutionen	875 992	927 977
DIENSTLEISTUNGSERTRÄGE	1 101 276	1 160 199
Erträge für Personalverleih	883 690	968 166
Erträge IPT Consulting für Versicherungen und Unternehmen	131 493	126 411
Diverse Erträge	86 093	65 622
<b>TOTAL BETRIEBSERTRAG</b>	<b>22 096 598</b>	<b>18 521 945</b>
PERSONALAUFWAND	17 914 834	14 453 196
Personal fix	16 944 956	13 446 029
Personal temporär	835 354	887 635
Honorare	134 523	119 532
ÜBRIGER BETRIEBSAUFWAND	3 085 296	2 849 279
Raumaufwand	1 583 362	1 450 234
Informatikaufwand	326 872	266 281
Verwaltungsaufwand	423 580	419 518
Kursmodule	290 227	258 498
Kommunikationsaufwand	99 712	78 156
Abschreibungen	361 543	376 594
<b>TOTAL BETRIEBSAUFWAND</b>	<b>21 000 130</b>	<b>17 302 476</b>
<b>BETRIEBSERGEBNIS</b>	<b>1 096 468</b>	<b>1 219 470</b>
ANDERE KAPITALBEWEGUNGEN	-70 774	65 807
Finanzergebnis	-1 512	-1 299
Ausserordentlicher Aufwand	-69 262	67 106
<b>ERGEBNIS VOR VERÄNDERUNG DES FONDSKAPITALS</b>	<b>1 025 694</b>	<b>1 285 277</b>
VERÄNDERUNG DES FONDSKAPITALS	-950 930	-1 087 431
Fondsverwendungen	1 781 000	1 874 480
Fondszuweisungen	-2 731 930	-2 961 911
<b>JAHRESERGEBNIS (vor Zuweisung an Organisationskapital)</b>	<b>74 764</b>	<b>197 846</b>

# Bericht des Revisionsorgans



Ernst & Young AG  
Avenue de la Gare 39a  
Postfach  
CH-1002 Lausanne

Telefon +41 58 286 51 11  
Fax +41 58 286 51 01  
www.ey.com/ch

An den Stiftungsrat der  
**Fondation IPT, Genève**

Lausanne, 4. Mai 2022

## **Bericht der Revisionsstelle zur eingeschränkten Revision Dieser Bericht ersetzt den Bericht zur eingeschränkten Revision vom 9. März 2022**

Als Revisionsstelle haben wir die Jahresrechnung (Bilanz, Betriebsrechnung, Geldflussrechnung, Rechnung über die Veränderung des Kapitals und Anhang) der Fondation IPT für das am 31. Dezember 2021 abgeschlossene Geschäftsjahr geprüft. In Übereinstimmung mit Swiss GAAP FER 21 unterliegen die Angaben im Leistungsbericht keiner Prüfungspflicht der Revisionsstelle.

Für die Aufstellung der Jahresrechnung in Übereinstimmung mit Swiss GAAP FER, den gesetzlichen Vorschriften und den Statuten ist der Stiftungsrat verantwortlich, während unsere Aufgabe darin besteht, die Jahresrechnung zu prüfen. Wir bestätigen, dass wir die gesetzlichen Anforderungen hinsichtlich Zulassung und Unabhängigkeit erfüllen.

Unsere Revision erfolgte nach dem Schweizer Standard zur Eingeschränkten Revision. Danach ist diese Revision so zu planen und durchzuführen, dass wesentliche Fehlaussagen in der Jahresrechnung erkannt werden. Eine eingeschränkte Revision umfasst hauptsächlich Befragungen und analytische Prüfungshandlungen sowie den Umständen angemessene Detailprüfungen der beim geprüften Unternehmen vorhandenen Unterlagen. Dagegen sind Prüfungen der betrieblichen Abläufe und des internen Kontrollsystems sowie Befragungen und weitere Prüfungshandlungen zur Aufdeckung deliktischer Handlungen oder anderer Gesetzesverstösse nicht Bestandteil dieser Revision.

Bei unserer Revision sind wir nicht auf Sachverhalte gestossen, aus denen wir schliessen müssten, dass die Jahresrechnung kein den tatsächlichen Verhältnissen entsprechendes Bild der Vermögens-, Finanz- und Ertragslage in Übereinstimmung mit Swiss GAAP FER vermittelt und nicht Gesetz und Statuten entspricht.

Ohne unsere Prüfungsaussage einzuschränken, machen wir darauf Anmerkung, dass einzelne Summen in der Aufstellung der Veränderung des Kapitals 2021 geändert wurden und diese uns erneut zur Prüfung vorgelegt wurde.

Ernst & Young AG



Karine Badertscher  
Chamoso (Qualified  
Signature)

Zugelassene Revisionsexpertin  
(Leitender Revisor)



Pascal Tréhan  
(Qualified  
Signature)

Zugelassener Revisionsexperte

## Stiftungsrat

(Stand per 04.05.2022)

### PRÄSIDENT

**Olivier Sandoz**  
Stellvertretender Generaldirektor der „Fédération des entreprises romandes“ (FER), Genf

### VIZEPRÄSIDENTEN

**Klemens Sebastian Binswanger**  
Direktor, Swiss Reinsurance Company, Zürich

**Alberto Cotti**  
Präsident Master Human Capital Management, SUPSI und Vizepräsident Ingrado, Massagno

### MITGLIEDER

**Prof. Dr. Eric Davoine**  
Ordentlicher Professor an der Universität Fribourg, Lehrstuhl der Human Resources und Organisationen, Fribourg

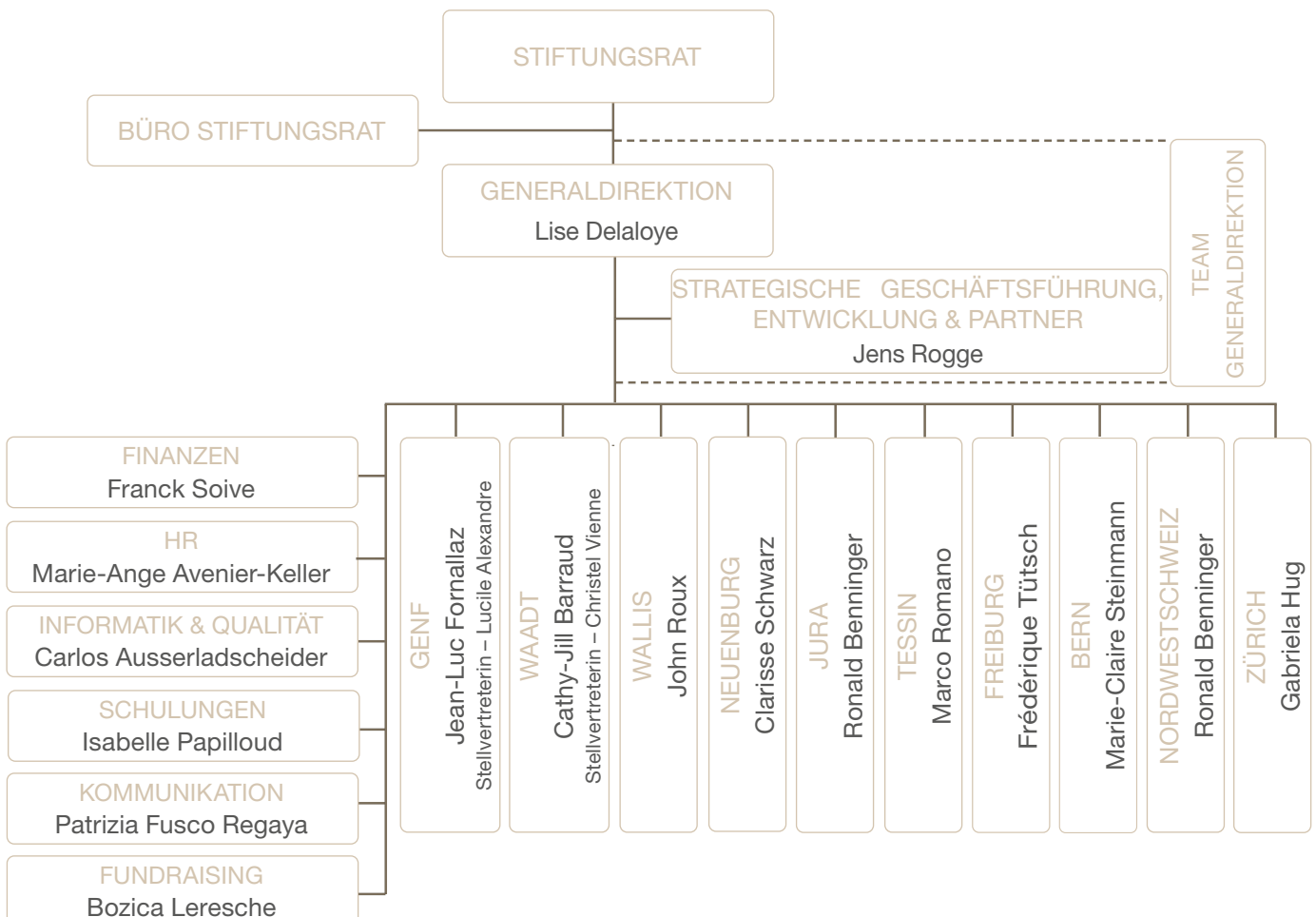
**Philippe Gnaegi**  
Direktor Pro Familia und Alt-Regierungsrat, Neuenburg

**Marianne Maret**  
Mitglied Ständerat, Troistorrens

**Philippe Miauton**  
Direktor der Industrie- und Handelskammer Waadt (CVCI), Lausanne

**Joseph Vanderweckene**  
Ehemaliger stellvertretender Generaldirektor der Vaudoise Versicherungen, Vufflens

**Beatrice Wertli Meierhans**  
Direktorin des Schweizerischen Turnverbands, Bern



# Standorte und Aussenstellen

## > GENERALDIREKTION

### VEVEY

Rue de la Clergère 1  
1800 Vevey  
Tel. 021 620 10 00  
Fax 021 620 10 09  
dg@fondation-ipt.ch

## > NORTHWESTSCHWEIZ

### LIESTAL

Grammetstrasse 14  
4410 Liestal  
Tel. 061 926 61 61  
Fax 061 926 61 62  
beide-basel@stiftung-ipt.ch

### Aarau

Herzogstrasse 1  
5000 Aarau

### Basel

Viaduktstrasse 8  
4051 Basel

## > BERN

Sternengässchen 5  
3011 Bern  
Tel. 031 300 49 80  
Fax 031 300 49 89  
bern@stiftung-ipt.ch

### Biel

Freiestrasse 2  
2502 Biel

### Thun

Grabenstrasse 4  
3600 Thun

## > FREIBURG

Bd de Pérolles 55  
1700 Freiburg  
Tel. 026 408 38 88  
Fax 026 408 38 89  
fribourg@fondation-ipt.ch

### Bulle

Rue de Vevey 219  
1630 Bulle

### Murten

Alte Freiburgstrasse 21  
3280 Murten

## > GENÈVE

Geneva Business Center  
Av. des Morgines 12  
1213 Petit-Lancy  
Tel. 022 367 50 20  
Fax 022 367 50 29  
geneve@fondation-ipt.ch

## > JURA

### BASSEECOURT

Rue de la Fenatte 14a  
2854 Bassecourt  
Tel. 032 720 15 00  
Fax 032 720 15 89  
arcjurassien@fondation-ipt.ch

## > NEUENBURG

Crêt-Taconnet 30  
2000 Neuenburg  
Tel. 032 720 15 00  
Fax 032 720 15 09  
arcjurassien@fondation-ipt.ch

## > TESSIN

### LUGANO

Via Besso 5  
6900 Lugano  
Tel. 091 755 30 40  
Fax 091 755 30 49  
ticino@fondation-ipt.ch

### Giubiasco

Largo L. Olgiati 75A  
6512 Giubiasco

### Mendrisio

Viale S. Franscini 16  
6850 Mendrisio

## > WALLIS

### SITTEN

Rue des Condémines 36  
1950 Sitten  
Tel. 027 327 66 20  
Fax 027 327 66 21  
valais@fondation-ipt.ch

### Martinach

Rue du Grand-Verger 14  
1920 Martinach

### Monthey

Rue de la Verrerie 1  
Bâtiment Pré-Naya 2  
1870 Monthey

### Siders

Route de Sion 29  
3960 Sider

## > WAADT

### LAUSANNE

Av. Parc de la Rouvraie 3  
1018 Lausanne  
Tel. 021 317 06 00  
Fax 021 317 06 39  
vaud@fondation-ipt.ch

### Bex

Route de Massongex 4  
1880 Bex

### Lonay

Route de Denges 28B  
1027 Lonay

### Payerne

Rue de la Gare 12B  
1530 Payerne

### Yverdon

Rue des Pêcheurs 8E  
1400 Yverdon

## > ZÜRICH

Hohlstrasse 511  
8048 Zürich  
Tel. 043 233 48 48  
Fax 043 233 48 49  
zuerich@stiftung-ipt.ch

[www.stiftung-ipt.ch](http://www.stiftung-ipt.ch)

Die Stiftung IPT ist zertifiziert:



## Unterstützen Sie unsere Arbeit

Ihre Unterstützung ermöglicht es uns,  
jedes Jahr fast 800 Menschen zu be-  
gleiten, die keine Alternativen für ihre  
berufliche Wiedereingliederung haben.

Jede Unterstützung zählt,  
egal in welcher Höhe!

**PCK 10-6314-8**