

# Rapport annuel et financier 2022

[armedusalut.ch/rapport-annuel](http://armedusalut.ch/rapport-annuel)



Suisse

Le bien fait le bien.  
Parce qu'aider fait plaisir.

## Mot de bienvenue



Photo: Lucas Hauri

**« La force de l'Armée du Salut réside dans sa capacité à réagir rapidement lorsque des crises surviennent et à faire une différence à long terme. »**

2022 aurait dû être l'année où nous célébrions la fin de la pandémie. Au lieu de cela, c'est l'année où la guerre est revenue en Europe. L'Armée du Salut a réagi avec rapidité et simplicité. En quelques jours, nous distribuions de l'aide concrète et des conseils aux réfugiés arrivant à la gare de Zurich. À Genève, nous mettions l'hôtel Bel'Espérance à disposition. Nous avons aussi été aux côtés des personnes qui ont indirectement ressenti les effets de la guerre, sur le plan émotionnel ou financier. La force de l'Armée du Salut réside dans sa capacité à réagir rapidement lorsque des crises surviennent et à faire une différence à long terme. Nous avons bien entendu continué à héberger les personnes sans abri, à aider les personnes pauvres et marginalisées et à partager l'espérance de l'Évangile.

Nous remercions l'ensemble de nos collaboratrices et collaborateurs, de nos bénévoles, de nos officières et officiers, de nos membres ainsi que nos fidèles partenaires et donatrices et donateurs pour leur engagement et leur compassion ! Sans des personnes dévouées prêtes à s'engager pour leurs semblables dans la détresse et à rendre notre mission possible, l'Armée du Salut n'est rien. En ce sens, vous faites toutes et tous partie de l'Armée du Salut. Merci pour votre soutien !

L'année 2022 nous a montré comme l'incertitude de ce monde peut soudainement frapper à notre porte. Dans de tels moments, nous prenons encore plus conscience de ce que la foi nous donne. Nous pouvons solliciter Dieu et ressentir sa présence et sa force. Lorsque des crises surviennent, Dieu nous donne paix et espérance.

Que notre rapport vous inspire à vous engager et à faire bouger les choses, et que Dieu vous bénisse richement.

*Henrik Andersen  
Chef de territoire*

## Sommaire

L'Armée du Salut dans le monde	3
L'aide apportée par l'Armée du Salut aux réfugiés en provenance d'Ukraine	4–5
Campagne « Chez-soi »	6
Campagne « Le bien fait le bien »	7
Les organes de gestion	8
L'organigramme	9
L'Armée du Salut en Suisse	10–11
Le rapport financier annuel	12–23

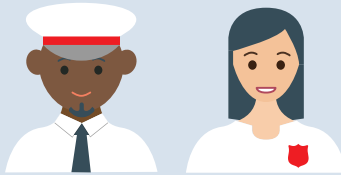
Dans le rapport annuel 2022 imprimé, nous n'avons représenté qu'une partie de notre activité.



Vous pouvez trouver plus d'informations concernant notre engagement en 2022 sous le lien suivant :

[www.armedusalut.ch/rapport-annuel](http://www.armedusalut.ch/rapport-annuel)

## L'Armée du Salut dans le monde



**1,8 mio**  
de membres



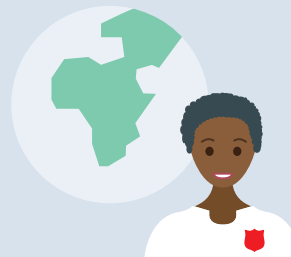
**16 346**  
officiers/-ères actifs/-ves  
(dirigeants ordonnés)



**101 352**  
employés

**133**

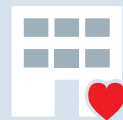
pays  
où l'Armée du Salut  
est présente



**175**  
langues parlées  
à l'Armée du Salut



**14 703**  
postes  
(paroisses)



**4 470**  
établissements  
sociaux



**2 641**  
établissements  
de formation



**1 505**  
hôpitaux et  
polycliniques



**410**  
programmes pour  
les toxicomanes

## Ukraine

# L'aide apportée par l'Armée du Salut aux réfugiés en provenance d'Ukraine

En 2022, la guerre en Ukraine nous a mis face à des défis particuliers. L'Armée du Salut a réagi rapidement et sans bureaucratie à cette nouvelle crise. Nous avons accueilli les personnes en fuite et leur avons fourni des articles de première nécessité. Puis, dans le courant de l'année, il a été question de proposer aux Ukrainiennes et aux Ukrainiens davantage qu'un hébergement temporaire et de les intégrer dans un nombre croissant de projets.

Depuis les premiers jours de la guerre, l'Armée du Salut a fourni de l'aide humanitaire aux personnes en fuite ou touchées par le conflit, en Ukraine et dans les pays limitrophes tels que la Hongrie, la Roumanie, la Moldavie, la Slovaquie et la Pologne. En Suisse, l'Armée du Salut a débloqué CHF 1 million pour l'aide d'urgence. Cette somme a été investie pour le travail en Suisse, en Autriche et en Hongrie. Chaque site en Suisse a ainsi obtenu CHF 10 000 afin de pouvoir réaliser, sans bureaucratie, des initiatives au niveau local en faveur des réfugiés ukrainiens.

Voici quelques exemples de projets que l'Armée du Salut a mis en œuvre pour les personnes réfugiées en provenance d'Ukraine :

### Accueil à la gare centrale de Zurich

À la gare centrale de Zurich, du petit matin jusque tard le soir, jusqu'à 750 boissons et sandwiches ont été distribués chaque jour aux réfugiés en provenance d'Ukraine.

### Distribution de vêtements à Zurich

D'avril à juin, plus de 40 000 vêtements ont été distribués aux réfugiés ukrainiens. Le projet se poursuit actuellement, à plus petite échelle, à la paroisse de l'Armée du Salut de Zurich Central. Les réfugiés participent activement au projet à des fins d'intégration.

### Hébergement à Genève

L'hôtel Bel'Espérance et l'accueil de nuit Le Passage ont accueilli des familles ukrainiennes depuis le début de la crise des réfugiés. En outre, un centre d'accueil cantonal a été aménagé à Genève dans les locaux de la paroisse de l'Armée du Salut Verdaine.



Photo : Stefan Inniger



Photo : Bernhard Stegmayer



Photo : Bernhard Stegmayer



Photo : Bernhard Stegmayer

### Familles d'accueil

À Berne, en collaboration avec Caritas, l'Armée du Salut a placé des réfugiés dans des familles d'accueil. Fin avril 2022, 1613 personnes en quête de protection avaient déjà été placées dans 578 familles au total. Fin 2022, environ 1740 personnes étaient hébergées au sein de 740 familles d'accueil.

### Centre de premier accueil, canton de Berne

Compte tenu de la situation d'urgence, dès avril 2022, dans le canton de Berne, les réfugiés ont d'abord été hébergés dans un abri souterrain de la protection civile situé sur le site de BERNEXPO et pouvant accueillir quelque 500 personnes, jusqu'à leur transfert dans un hébergement adéquat. Ce centre de premier accueil a été lancé par le service Protection et sauvetage Berne, et l'Armée du Salut a repris son exploitation peu après. En l'espace de six semaines, le centre a enregistré un total de 5515 nuitées pour 405 adultes et 425 enfants.

### Hébergements collectifs

Pendant cette période, la ville de Berne a ouvert deux hébergements collectifs supplémentaires destinés aux réfugiés en provenance d'Ukraine. Grâce à l'engagement sans faille de collaborateurs et collaboratrices de longue date et à l'expérience acquise lors de la crise des réfugiés de 2015, les immeubles loués par la ville de Berne ont rapidement pu servir d'hébergements collectifs.

### Hébergement temporaire Viererfeld, Berne

Le village de conteneurs au Viererfeld à Berne a été construit par le canton et la ville de Berne pour servir d'hébergement temporaire aux réfugiés. La première unité d'habitation a été mise en service par l'Armée du Salut en juillet. Les travaux de construction des autres unités d'habitation se sont poursuivis en parallèle sur le terrain. La capacité visée est de 1000 lits. Le village, également dénommé « lotissement Viererfeld », est une structure d'accueil transitoire : les personnes qui y sont hébergées doivent pouvoir être relogées dans des logements ordinaires.

### Centre de vacances Waldegg

Au centre de vacances Waldegg, situé au-dessus de Rickenbach (Bâle-Campagne), l'Armée du Salut a accueilli pendant plusieurs semaines un groupe de vingt personnes, composé de sept mères et de treize enfants. La plupart des enfants présentaient un trouble du spectre de l'autisme. Les enfants atteints de ce trouble ont tout particulièrement besoin de stabilité et de la présence de leurs personnes de référence. C'est pourquoi l'Armée du Salut, en collaboration avec les autorités, a cherché une solution permettant au groupe de rester ensemble autant que possible.

### Collecte et livraison de biens de première nécessité

L'appel de l'Armée du Salut à collecter des articles spécifiques pour la Hongrie a trouvé un écho extraordinaire. Des bénévoles ainsi que des collaborateurs et collaboratrices et des membres de différents sites dans toute la Suisse se sont engagés avec dévouement et ont collecté des articles nécessaires de toute urgence, comme du matériel d'hygiène, des couvertures, des sacs de couchage et des matelas, à destination des régions en crise. Ces biens ont été livrés en Hongrie, puis distribués aux personnes dans le besoin.

### Aide d'urgence en Hongrie

Sitôt après le déclenchement de la guerre, l'Armée du Salut en Hongrie s'est rendue à la frontière pour apporter son aide. Largement plus de 500 000 réfugiés ont franchi la frontière avec la Hongrie. D'innombrables bénévoles aident à ravitailler ces personnes en détresse. Citation du responsable régional Michael Staiesse :

« C'est formidable de faire partie d'une organisation internationale. Avec l'interaction de tous les acteurs, nous pouvons faire bouger beaucoup de choses. »

**Michael Staiesse**, responsable régional Hongrie

Photo : Bernhard Stegmayer



## Campagne « Chez-soi »

### Les offres de logement de l'Armée du Salut

En février 2022 est parue une étude sur le sans-abrisme en Suisse réalisée par la Haute école de travail social du nord-ouest de la Suisse (FHNW) et par l'Office fédéral du logement (OFL). Les auteurs estiment à 2200 le nombre de sans-abri dans notre pays et à environ 8000 le nombre de personnes risquant de perdre leur logement. L'Armée du Salut Suisse a saisi cette occasion pour communiquer sur le sujet du logement aux mois de mai et de juin 2022.



Photo : Tina Steinhauer

L'Armée du Salut propose un large éventail d'offres en matière de logement, destinées aussi bien aux personnes nécessitant un accueil temporaire qu'à celles qui ont besoin d'un hébergement à plus long terme. L'Armée du Salut offre un chez-soi sûr et adapté aux personnes en situation de vie difficile.

Dans nos onze hébergements avec soutien socio-éducatif, nos cinq foyers pour enfants et crèches ainsi que nos quatre établissements médico-sociaux, les personnes aux besoins les plus divers peuvent vivre, travailler, vieillir en communauté et se sentir chez elles. Nos six hébergements d'urgence ainsi que les chambres d'urgence dans nos paroisses offrent un toit à court terme aux personnes en détresse. Chaque fois que cela est possible, nous déployons nos efforts pour que les personnes puissent rester chez elles, grâce aux offres telles que l'hébergement accompagné/



Photo : Pixabay, Armée du Salut, Suisse

protégé et l'accompagnement au logement ainsi que les soins (psychiatriques ou non) à domicile. Le projet «Housing First» à Bâle et l'hôtel Bel'Espérance, où nous accueillons des femmes sans abri et des personnes réfugiées, complètent notre offre.

Nos offres en matière de logement sont parfaitement adaptées aux différents besoins des personnes qui cherchent de l'aide, comme vous pourrez le constater en lisant notre blog. Vous y trouverez l'histoire de Cynthia (20 ans), qui n'a pas eu de véritable chez-soi depuis son enfance. Elle raconte son parcours difficile et comment elle a été ballottée de foyer en foyer – mais aussi comment elle a trouvé de l'aide auprès du logement accompagné de l'Armée du Salut d'Amriswil et ce que signifie pour elle un chez-soi.

[blog.armedusalut.ch/chez-soi](https://blog.armedusalut.ch/chez-soi)

**« Un chez-soi est un lieu où l'on peut se retirer, où l'on se sent bien et où l'on peut trouver la paix intérieure : simplement déconnecter, éviter le stress. »**

**Cynthia** (20 ans)

## Campagne « Le bien fait le bien »

## Ensemble pour le bien dans le monde

Nous pensons que chaque personne peut contribuer à changer le monde et à le rendre meilleur. Ensemble, nous pouvons faire une différence. C'est la raison pour laquelle notre campagne de Noël 2022 s'intitulait « Le bien fait le bien ».

Il n'y a pas besoin de superpouvoirs ni de vocation particulière pour s'engager en faveur d'un monde meilleur. Il peut suffire d'offrir un sourire à son prochain, d'être à son écoute ou de l'encourager, de se réconcilier ou de pardonner les injustices. S'engager pour un monde meilleur, cela peut aussi signifier se préoccuper des autres, faire preuve de compassion et élever la voix en faveur de ceux qui souffrent. Faire appel à ses compétences et à son savoir et donner de son temps bénévolement contribuent déjà dans une large mesure à faire bouger les choses. Il y a tant de possibilités d'être actif et d'œuvrer à un monde meilleur. Engageons-nous ensemble pour le bien dans le monde !

Dans le cadre du Booth-Camp, nous avons présenté trois personnalités marquantes à l'Armée du Salut et leur façon d'œuvrer pour le bien. Márcio Dias, officier de l'Armée du Salut, entraîneur de boxe et collaborateur dans la paroisse de l'Armée du Salut de Bâle, a montré comment il entretient son réflexe d'aide. Lukas Wittwer, officier de l'Armée du Salut et cornettiste, a expliqué pourquoi faire le bien est important pour la vie en communauté et à quel point il peut être simple de faire le premier pas pour

aider son prochain. Enfin, l'officière Dora Kunz, responsable adjointe de la paroisse de Zurich Central, nous a rappelé la mission de l'Armée du Salut: un engagement total pour nos semblables.

La collecte annuelle des marmites est un autre aspect important de l'Armée du Salut. Introduite en 1921, elle est devenue un incontournable de la période de l'Avent en Suisse. À ses débuts, la collecte des marmites a été saluée par la presse américaine comme l'idée de collecte la plus originale de l'époque. L'histoire de cette action a été visualisée dans un film d'animation. Les dons issus de cette collecte sont investis dans des activités sociales de la région. Ils servent notamment à financer les fêtes de Noël ouvertes aux personnes en détresse dans les différentes paroisses de l'Armée du Salut.

C'est précisément à ces fêtes de Noël que nous avons consacré le troisième volet de notre campagne. L'Armée du Salut est experte en ce qui concerne Noël. Ces dernières décennies, nous avons pu recueillir de nombreux conseils pour faire en sorte que Noël ne reste pas superficiel, mais devienne une fête vraiment belle et inoubliable. Et ce, pas uniquement pour les personnes sans soucis, mais aussi pour celles et ceux qui sont dans le besoin. Parce que le fait d'aider procure du plaisir.

[blog.armeedusalut.ch/faire-le-bien/](https://blog.armeedusalut.ch/faire-le-bien/)

Photo : one marketing



Photo : Anil Zaugg



Lors du Booth Camp, Márcio Dias montre comment il s'entraîne pour garder le muscle du service en forme.

## Les organes de gestion

### CONSEIL DE FONDATION

- **Commissaire Henrik Andersen** (Président) | depuis 7.2020 | Chef de territoire Secrétaire Société & Famille, Division Romandie
- **Matthias Fuhrer** | depuis 3.2015 | Directeur, Stiftung Wohnen im Alter
- **Chantal Sarmiento-Braun** | depuis 1.2023 | Responsable en insertion professionnelle, OCD
- **Richard Widmer** | depuis 7.2018 | Propriétaire de Widmer Beratungen (société de conseils)
- **Capitaine Markus Muntwiler** | depuis 1.2020 | Responsable Armée du Salut Zurich Central
- **Capitaine Nathalie Riard** | depuis 12.2021 | Responsable Armée du Salut Sierre
- **Philipp Dätwyler** | depuis 12.2021 | Educateur spécialisé Stiftung Aeschbacherhaus
- **Sabine Fürbringer** | depuis 1.2022 | Responsable de secteur « Campus WE », Campus pour Christ Suisse, Psychologue lic. phil. FSP
- **Philipp Hadorn** | depuis 1.2022 | Secrétaire central du syndicat du personnel des transports (SEV), « Coaching Beratung Entwicklung » (prestation de conseils), Ancien conseiller national
- **Alexia Schneider** | depuis 1.2023 | Architecte, Physalide architecture durable
- **Christine Baleydier** | depuis 6.2017 | Responsable régionale Genève de la Fondation Compétences Bénévoles

### COMMISSION DE PLACEMENT

- **Sergent Andreas Stettler** (Président) | depuis 5.2010  
EMBA Leadership & Management, BSc en Économie de gestion
- **Daniel Imboden** | depuis 5.2022 | Secrétaire en chef, CEO
- **Karin Haldimann** | depuis 10.2013 | Économiste de gestion HES, Experte-comptable diplômée
- **Hugo Bloch** | depuis 1.2021 | Économiste d'entreprise/expert diplômé en assurances sociales
- **Luzius Neubert** | depuis 5.2020 | Dr. oec. publ., CFA (Investment Controller, PPCmetrics AG)

### CONSEIL D'AUDIT

- **Richard Widmer** (Président) | depuis 7.2018 | lic. rer. pol.
- **Johannes Fark** | depuis 3.2019 | lic. jur. HSG, Expert-comptable diplômé
- **Daniel Winkelmann** | depuis 1.2021 | Agent fiduciaire titulaire du brevet fédéral



Lieutenant-colonelle **Heidi Imboden** (Assesseur Direction pour l'Autriche et la Hongrie) | Major **Stephan Knecht** | **Laurent Imhoff** | Commissaire **Lisbeth Andersen** | Major **Jean-Marc Flückiger** (de gauche, debout) | **Holger Steffe** | Lieutenant-colonel **Daniel Imboden** | Sergent **Andreas Stettler** | Commissaire **Henrik Andersen** (Président du Conseil de fondation) (de gauche, assis)

### DIRECTION

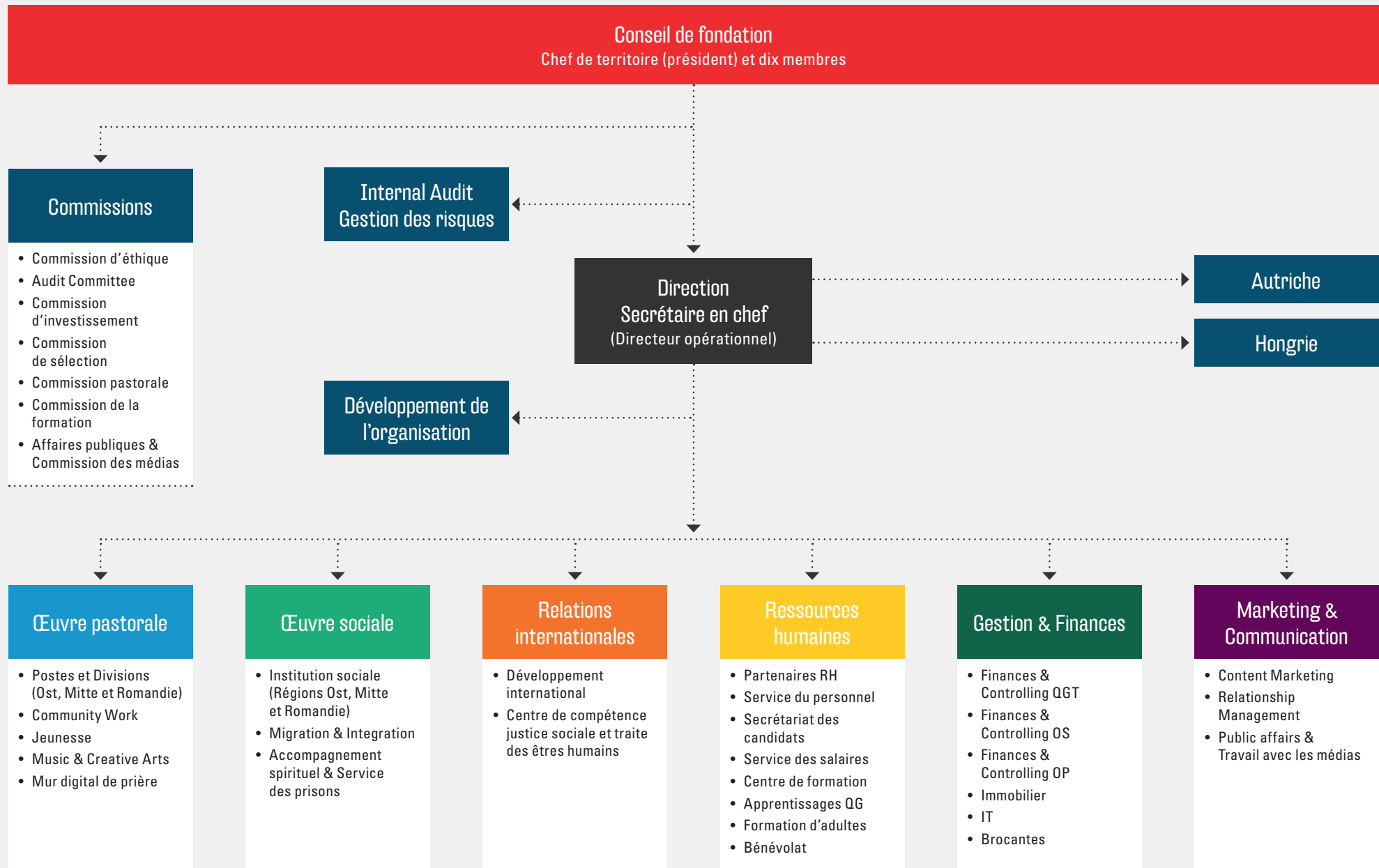
- **Lieutenant-colonel Daniel Imboden** (Président) depuis 5.2022 | Secrétaire en chef, CEO (avant Chef du Département RH)
- **Major Jean-Marc Flückiger** | depuis 2.2020  
Chef du Département de l'œuvre pastorale
- **Laurent Imhoff** | depuis 4.2020  
Chef du Département de l'œuvre sociale
- **Commissaire Lisbeth Andersen** | depuis 7.2020  
Responsable territoriale et cheffe du Département Relations internationales
- **Major Stephan Knecht** | depuis 6.2022  
Chef du Département RH
- **Sergent Andreas Stettler** | depuis 5.2010  
Chef du Département Gestion & Finances
- **Holger Steffe** | depuis 1.2021  
Chef de Département Marketing & Communication



Vous souhaitez en savoir plus sur les membres du Conseil de fondation et de la Direction ?



# Organigramme



# L'Armée du Salut en Suisse



**3 603** membres

**125** officiers actifs

**1 817** employés



Travail bénévole :  
**38 512** jours

## Bénévolat

Sans le travail de nombreux volontaires, l'œuvre ne pourrait être accomplie.

## ŒUVRE PASTORALE ET JUSTICE SOCIALE



**52**

postes  
(paroisses)



**156 728**

participants  
aux cultes\*



**70 098**

repas  
distribués

**8 002**

visites  
pastorales

**11 369**

enfants participants  
au BabySong

**27**

### offres sociales

- Bureaux sociaux
- Services des visites
- Logements accompagnés
- Centres de quartier
- Repas communautaires
- Foyers de passage
- Maisons de vacances et de camps
- Structures de jour
- Brockino

### Justice sociale

- Service des prisons
- Accompagnement  
des proches de détenus
- Rahab
- Travail dans les milieux  
de la prostitution
- Service des recherches

## MIGRATION & INTÉGRATION



**5**

hébergements  
collectifs

Grüezi!

Bonjour!

**1**

site proposant  
des cours  
de langues

## ŒUVRE SOCIALE



**11**  
hébergements  
avec soutien  
socio-éducatif



**6**  
structures d'accompagne-  
ment à domicile ou de  
formation et d'accompagne-  
ment à la vie à domicile



**2**  
services de soins  
à domicile et de soins  
psychiatriques  
à domicile

**4**  
établissements  
médico-sociaux

**5**  
foyers pour enfants  
et crèches

**2**  
services  
d'insertion  
professionnelle

**6**  
ateliers  
d'occupation

**1**  
foyer d'accueil  
pour parents avec enfants  
et jeunes handicapés

**1**  
hôtel

**6**  
hébergements  
d'urgence

**1**  
hébergement  
pour jeunes  
femmes

**1**  
Housing  
First

## BROCANTES



**20**  
brocantes  
avec insertion  
professionnelle  
brocki.ch



**300 000**  
personnes  
ont été soutenues  
par nos projets  
internationaux en 2022.

## DÉVELOPPEMENT INTERNATIONAL

## Table des matières

# Rapport financier 2022

consolidé selon Swiss GAAP RPC

### TABLE DES MATIÈRES

Bilan consolidé	12
Compte d'exploitation consolidé	12
Tableau de flux de trésorerie consolidé	13
Tableau sur la variation du capital consolidé	14
Annexe aux comptes annuels consolidés	15
1. Principes appliqués en matière d'établissement des comptes	15
2. Explications relatives au bilan	18
3. Explications relatives au compte d'exploitation	20
4. Autres informations	22
Rapport de l'organe de révision	23

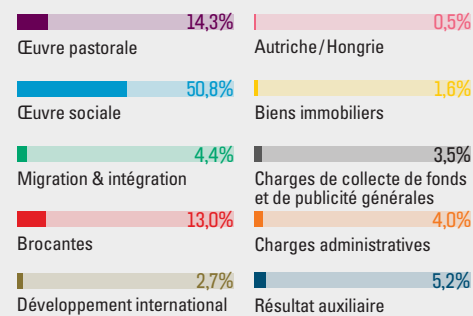
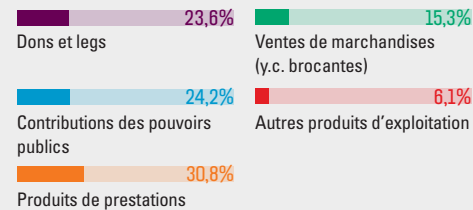
**BILAN CONSOLIDÉ**

AU 31 DÉCEMBRE

	Remarque	2022 KCHF	2021 KCHF
<b>ACTIF</b>			
Liquidités		31 179	54 497
Créances résultant de livraisons et de prestations		4 552	2 786
Autres créances à court terme	2.1	7 016	7 471
Stocks		414	353
Comptes de régularisation actifs	2.2	8 389	9 350
<b>Actif circulant</b>		<b>51 550</b>	<b>74 457</b>
Immobilisations financières	2.3	268 803	263 077
Immobilisations corporelles	2.4	295 017	288 404
Immobilisations incorporelles	2.4	197	304
<b>Actif immobilisé</b>		<b>564 017</b>	<b>551 785</b>
<b>TOTAL ACTIF</b>		<b>615 567</b>	<b>626 242</b>
<b>PASSIF</b>			
Dettes résultant de livraisons et de prestations	2.5	7 595	5 006
Autres dettes à court terme	2.6	3 838	3 937
Provisions à court terme	2.7	630	574
Comptes de régularisation passifs	2.8	5 615	6 328
<b>Engagements à court terme</b>		<b>17 678</b>	<b>15 845</b>
Dettes financières à long terme	2.9	6 235	6 270
Contributions des pouvoirs publics – immobilier	2.10	11 927	12 701
Provisions à long terme	2.7	3 195	2 743
<b>Engagements à long terme</b>		<b>21 357</b>	<b>21 714</b>
<b>Capital des fonds</b>		<b>144 704</b>	<b>141 194</b>
Capital de base/ capital de fondation		316	316
Capital lié		388 151	402 493
Capital libre		43 361	44 680
Résultat de l'exercice		0	0
<b>Capital de l'organisation</b>		<b>431 828</b>	<b>447 489</b>
<b>TOTAL PASSIF</b>		<b>615 567</b>	<b>626 242</b>

**COMPTE D'EXPLOITATION CONSOLIDÉ**DU 1<sup>er</sup> JANVIER AU 31 DÉCEMBRE

	Remarque	2022 KCHF	2021 KCHF
Dons	3.1	32 536	32 944
Héritages/legs	3.2	12 605	16 024
<b>Donations reçues</b>		<b>45 141</b>	<b>48 968</b>
<b>Contributions des pouvoirs publics</b>	<b>3.3</b>	<b>46 293</b>	<b>43 604</b>
Produits de prestations de service	3.4	58 690	56 135
Ventes de marchandises	3.5	29 215	24 560
Autres produits d'exploitation	3.6	11 689	11 139
<b>Produits des livraisons et prestations</b>		<b>99 594</b>	<b>91 834</b>
<b>Produits d'exploitation</b>		<b>191 028</b>	<b>184 406</b>
Contributions et donations versées	3.7	-9 335	-5 652
Charges de personnel	3.7	-114 575	-107 565
Charges de biens et services	3.7	-43 560	-38 164
Amortissements	3.7	-13 621	-13 600
<b>Charges d'exploitation</b>	<b>3.7</b>	<b>-181 091</b>	<b>-164 981</b>
<b>Résultat d'exploitation</b>		<b>9 937</b>	<b>19 425</b>
Résultat financier	3.8	-25 294	11 102
<b>Résultat avant variation du capital des fonds</b>		<b>-15 357</b>	<b>30 527</b>
<i>Variation du capital des fonds</i>	3.9	-304	-3 262
<b>Résultat annuel (avant allocations au capital de l'organisation)</b>		<b>-15 661</b>	<b>27 265</b>
<i>Variation du capital lié</i>	3.10	14 342	-26 045
<i>Variation du capital libre</i>	3.11	1 319	-1 220
		<b>0</b>	<b>0</b>



#### Remarques concernant les graphiques

**Produits d'exploitation** : produits d'exploitation selon le genre de produits

**Charges d'exploitation** : charges d'exploitation selon les activités

**Résultat auxiliaire** : résultat provenant du résultat financier, des mouvements de capitaux et de fonds. La présentation des valeurs brutes figure dans les notes 3.8 à 3.11 de l'annexe.

## TABLEAU DE FLUX DE TRÉSORERIE CONSOLIDÉ

	2022 KCHF	2021 KCHF
-/+ Résultat avant variation du capital des fonds	-15 357	30 527
+ Amortissements	13 621	13 600
+/- Augmentation/diminution des provisions	508	-945
- Dissolution des contributions des pouvoirs publics – immobilier	-842	-1 377
+ Charges d'intérêt des fonds	3 206	702
+/- Autres charges/produits sans incidence sur les fonds	-1 735	-1 154
-/+ Bénéfice net/perte nette sur les ventes d'immobilisations	-1 929	-1 625
-/+ Bénéfice net/perte nette sur les immobilisations financières et les titres	23 967	-10 136
-/+ Augmentation/diminution des créances	-1 311	-211
-/+ Augmentation/diminution des stocks	-61	-24
-/+ Augmentation/diminution des comptes de régularisation actifs	961	-1 351
+/- Augmentation/diminution des dettes à court terme	2 490	11
+/- Augmentation/diminution des comptes de régularisation passifs	-713	-593
<b>Flux de trésorerie résultant de l'activité d'exploitation</b>	<b>22 805</b>	<b>27 424</b>
- Investissements dans des immobilisations corporelles	-20 053	-17 336
+ Désinvestissements d'immobilisations corporelles	4 011	3 704
- Investissements dans des immobilisations financières	-57 735	-124 728
+ Désinvestissements d'immobilisations financières	28 042	107 426
- Investissements dans des immobilisations incorporelles	-164	-200
+ Désinvestissements d'immobilisations incorporelles	3	66
<b>Flux de trésorerie résultant de l'activité d'investissement</b>	<b>-45 896</b>	<b>-31 068</b>
+/- Augmentation/diminution des dettes financières à long terme	-295	-3 200
+ Contributions des pouvoirs publics	68	2 650
<b>Flux de trésorerie résultant de l'activité de financement</b>	<b>-227</b>	<b>-550</b>
<b>Variation des liquidités</b>	<b>-23 318</b>	<b>-4 194</b>
État des liquidités au 1.1	54 497	58 691
État des liquidités au 31.12	31 179	54 497
<b>Justification variation des liquidités</b>	<b>-23 318</b>	<b>-4 194</b>

#### Remarques concernant le tableau de flux de trésorerie consolidé

Le tableau de flux de trésorerie présente la variation de la trésorerie et des équivalents de trésorerie, ventilée en activités d'exploitation, d'investissement et de financement. Le tableau de flux de trésorerie est établi selon la méthode indirecte. Les investissements et désinvestissements en immobilisations financières sont présentés en valeur brute. Les produits sans incidence sur la trésorerie des investissements financiers ont été ajustés dans les flux de trésorerie liés aux activités d'exploitation.

## TABLEAU SUR LA VARIATION DU CAPITAL CONSOLIDÉ

2022

Année 2022	État	Augmen-	Diminution	Transfert	Variation	Intérêts	État
	1.1.	tation			avant		31.12
	KCHF	KCHF	KCHF	KCHF	inté- rêts	KCHF	KCHF
					KCHF		
Fonds Œuvre sociale	57 444	5 719	-5 911	1 708	1 516	1 107	60 067
Fonds Œuvre pastorale	40 084	4 769	-4 248	2 653	3 174	1 064	44 322
Fonds Développement international	4 927	3 394	-4 542	-1	-1 149	146	3 924
Fonds Brocantes	7 350	3 400	-1 957	0	1 443	168	8 961
Fonds Projets – régions	18 171	2 445	-1 027	-3 403	-1 985	479	16 665
Autres fonds	13 218	1 408	-3 146	-957	-2 695	242	10 765
<b>TOTAL CAPITAL DES FONDS</b>	<b>a 141 194</b>	<b>21 135</b>	<b>-20 831</b>	<b>0</b>	<b>304</b>	<b>3 206</b>	<b>144 704</b>
<b>Capital de base/capital de fondation</b>	<b>316</b>	<b>0</b>	<b>0</b>	<b>0</b>	<b>0</b>	<b>0</b>	<b>316</b>
Capital lié activités	b 63 294	6 824	-8 597	0	-1 773	0	61 521
Capital de dotation – immobilier	c 198 388	3 672	-6 728	2 572	-484	0	197 904
Projets immobiliers	d 67 408	6 038	-111	-613	5 314	0	72 722
Réserve de fluctuation de valeur	e 19 649	0	-21 529	3 616	-17 913	0	1 736
Risques d'assurance	f 2 519	173	-411	0	-238	0	2 281
Projets généraux	g 51 235	11 090	-4 763	-5 575	752	0	51 987
<b>Total capital lié</b>	<b>402 493</b>	<b>27 797</b>	<b>-42 139</b>	<b>0</b>	<b>-14 342</b>	<b>0</b>	<b>388 151</b>
<b>Capital libre</b>	<b>h 44 680</b>	<b>0</b>	<b>-1 319</b>	<b>0</b>	<b>-1 319</b>	<b>0</b>	<b>43 361</b>
<b>TOTAL CAPITAL DE L'ORGANISATION</b>	<b>447 489</b>	<b>27 797</b>	<b>-43 458</b>	<b>0</b>	<b>-15 661</b>	<b>0</b>	<b>431 828</b>

## TABLEAU SUR LA VARIATION DU CAPITAL CONSOLIDÉ

2021

Année 2021	État	Augmen-	Diminution	Transfert	Variation	Intérêts	État
	1.1	tation			avant		31.12
	KCHF	KCHF	KCHF	KCHF	inté- rêts	KCHF	KCHF
					KCHF		
Fonds Œuvre sociale	55 150	8 193	-5 734	-408	2 051	243	57 444
Fonds Œuvre pastorale	38 615	2 963	-3 466	1 735	1 232	237	40 084
Fonds Développement international	4 523	2 873	-2 495	-1	377	27	4 927
Fonds Brocantes	6 871	2 788	-2 344	0	444	35	7 350
Fonds Projets – régions	16 352	4 521	-2 642	-152	1 727	92	18 171
Autres fonds	15 719	900	-2 295	-1 174	-2 569	68	13 218
<b>TOTAL CAPITAL DES FONDS</b>	<b>137 230</b>	<b>22 238</b>	<b>-18 976</b>	<b>0</b>	<b>3 262</b>	<b>702</b>	<b>141 194</b>
<b>Capital de base/capital de fondation</b>	<b>316</b>	<b>0</b>	<b>0</b>	<b>0</b>	<b>0</b>	<b>0</b>	<b>316</b>
Capital lié activités	65 223	6 874	-3 531	-5 272	-1 929	0	63 294
Capital de dotation – immobilier	193 679	5 468	-5 998	5 239	4 709	0	198 388
Projets immobiliers	59 674	5 924	-80	1 890	7 734	0	67 408
Réserve de fluctuation de valeur	17 199	2 450	0	0	2 450	0	19 649
Risques d'assurance	2 432	178	-91	0	87	0	2 519
Projets généraux	38 241	18 049	-3 198	-1 857	12 994	0	51 235
<b>Total capital lié</b>	<b>376 448</b>	<b>38 943</b>	<b>-12 898</b>	<b>0</b>	<b>26 045</b>	<b>0</b>	<b>402 493</b>
<b>Capital libre</b>	<b>43 460</b>	<b>1 220</b>	<b>0</b>	<b>0</b>	<b>1 220</b>	<b>0</b>	<b>44 680</b>
<b>TOTAL CAPITAL DE L'ORGANISATION</b>	<b>420 224</b>	<b>40 163</b>	<b>-12 898</b>	<b>0</b>	<b>27 265</b>	<b>0</b>	<b>447 489</b>

## Remarques concernant le tableau sur la variation du capital consolidé

- a) Les fonds énumérés sont des regroupements de fonds. Les fonds détaillés peuvent être soumis à une affectation plus restrictive. Les fonds sont principalement alimentés par des dons et des héritages. Le fonds Œuvre sociale contient également les fonds de réserve des institutions exigés par la réglementation, qui sont générés par le résultat. Le fonds Brocantes est alimenté par les activités commerciales des brocantes. Le capital des fonds est rémunéré conformément au taux de renchérissement prévu par l'Office fédéral de la statistique au 31 décembre. Celui-ci se montait à +2,9% pour l'exercice sous revue (exercice précédent +0,6%). En cas de prévision d'inflation négative, les fonds bénéficient d'un taux d'intérêt minimal de 0,1%. Les charges d'intérêt sont débitées du revenu financier net. Les transferts de fonds concernent principalement des transferts des fonds «Projets – régions» et «Autres» vers les fonds «Œuvre sociale» et «Œuvre pastorale» pour des projets de construction.
- b) Le capital lié activités contient principalement les fonds générés par les institutions, les postes et Migration & intégration. Ce capital est affecté exclusivement à leurs activités.
- c) La rubrique capital de dotation immobilier est un type particulier de capital lié. Il s'agit de dons et héritages octroyés pour financer des projets immobiliers réalisés. Le capital de dotation immobilier est dissout sur toute la durée d'utilisation du bien immobilier avec effet sur le résultat.
- d) Le capital affecté aux projets immobiliers est consacré aux investissements et aux frais d'entretien courants (entretien et réparations) de biens immobiliers.
- e) La réserve de fluctuation de valeur sert à amortir les risques de fluctuation de la valeur du portefeuille des titres. La diminution correspond aux pertes financières nettes.
- f) Le capital lié risques d'assurance est un fonds affecté à la couverture des risques d'assurance internes.
- g) Le capital lié projets généraux est alimenté par des héritages et des dons sans affectation.
- h) Le capital libre constitue, avec le capital de fondation, le capital propre de l'Armée du Salut Suisse au sens strict du terme.

# ANNEXE AUX COMPTES ANNUELS CONSOLIDÉS 2022

## 1. PRINCIPES APPLIQUÉS EN MATIÈRE D'ÉTABLISSEMENT DES COMPTES

### 1.1. CONSIDÉRATIONS GÉNÉRALES

Les comptes consolidés de l'Armée du Salut Suisse se fondent sur les comptes annuels au 31 décembre 2022 des sociétés du groupe, qui sont établis selon des directives uniformes. La comptabilité de l'Armée du Salut Suisse est tenue conformément aux Recommandations relatives à la présentation des comptes (Swiss GAAP RPC). Organisation à but non lucratif au sens des Swiss GAAP RPC, l'Armée du Salut Suisse est soumise en particulier à la norme Swiss GAAP RPC 21, remaniée en 2014 et entrée en vigueur au 1er janvier 2016. Le compte d'exploitation est présenté d'après la méthode de l'affectation des charges par nature. Les comptes consolidés se fondent sur des valeurs économiques et donnent une image fidèle du patrimoine, de la situation financière et du résultat (*true and fair view*).

### 1.2. ACTIVITÉS DE L'ARMÉE DU SALUT

L'Armée du Salut est un mouvement international luttant contre la misère et les inégalités dans le monde. La foi chrétienne constitue le fondement et la motivation de son action. Elle accompagne des personnes de tout âge qui sont dans le besoin ou qui aspirent à la guérison complète, indépendamment de leur origine sociale ou culturelle.

#### LES ACTIVITÉS DE L'ARMÉE DU SALUT SUISSE COMPRENNENT LES TÂCHES SUIVANTES:

##### ŒUVRE PASTORALE

- 3 divisions (directions régionales, suivis de projets)
- 52 postes (paroisses locales disposant d'un mandat socio-diaconal)
- 27 projets sociaux (bureaux sociaux, services des visites, logements accompagnés, centres de quartier, repas communautaires, structures d'accueil de nuit, maisons de camps et de vacances, structures journalières, Brockinos)
- 2 foyers de passage
- Travail parmi les enfants et les jeunes
- Centre de formation
- Société & famille
- Rahab (travail dans les milieux de la prostitution)

##### ŒUVRE SOCIALE

- 3 régions (directions régionales, suivis de projets)
- 11 foyers pour personnes en situation de handicap, 6 ateliers pour personnes en situation de handicap, 6 foyers de passage, 4 établissements médico-sociaux, 2 crèches, 3 foyers pour enfants, 1 foyer pour enfants et jeunes en situation de handicap, 1 foyer pour jeunes femmes, 1 hôtel
- Structure de «logement accompagné» sur 5 sites
- Structure de «logement protégé» sur 1 site

- Offres d'insertion professionnelle sur 2 sites
- Aide et soins à domicile/aide et soins psychiatriques à domicile sur 2 sites
- Housing First sur 1 site
- Service des prisons et accompagnement des proches de détenus
- Service des recherches

##### MIGRATION & INTÉGRATION

- 5 hébergements collectifs
- Lernpunkt (cours de langue sur 1 site)

##### BROCANTES

- 20 brocantes y c. insertion professionnelle
- 1 place d'évacuation des déchets y c. insertion professionnelle

##### DÉVELOPPEMENT INTERNATIONAL

Cette activité comprend le suivi des projets et la contribution financière de l'Armée du Salut Suisse dans les pays du Sud.

Avec différents partenaires, celle-ci soutient des projets d'aide au développement, surtout dans les domaines de la santé, de l'aide sociale, de l'amélioration des revenus et de la formation. Le secteur Développement international publie son propre rapport annuel circonstancié.

##### AUTRICHE ET HONGRIE

2 directions régionales et suivis de projets, 6 institutions pour femmes et hommes, 20 offres sociales (logements protégés, soupe populaire, lieux de séjour pour personnes sans abri, garderies, travail contre la traite humaine) et 7 postes (églises avec mandat socio-diaconal). Le Quartier Général international de l'Armée du Salut à Londres a confié à l'Armée du Salut Suisse le suivi du travail de l'Armée du Salut en Autriche et en Hongrie. Les charges pour les projets figurant aux comptes correspondent à la contribution aux projets versée par la Suisse.

##### BIENS IMMOBILIERS

Les immeubles de l'Armée du Salut Suisse sont affectés pour l'essentiel à des buts d'exploitation. Les charges d'immeubles sont comptabilisées comme charges des projets au prorata de l'utilisation que ceux-ci en font. Les locaux loués à des tiers, dans les immeubles à affectation mixte, sont mentionnés dans l'activité Biens immobiliers.

### 1.3. PRINCIPES DE CONSOLIDATION

La consolidation du capital s'effectue selon la méthode anglo-saxonne, dans le but de présenter le capital d'organisation comme si le groupe était une seule et même entreprise. Les entreprises de l'Armée du Salut rentrant dans le périmètre de consolidation n'ont pas de plus-value ou de moins-value lors de la première consolidation. Dirigées de façon uniforme par l'organe suprême de l'Armée du Salut en Suisse, les institutions de l'Armée du Salut sont incluses dans le périmètre de consolidation dès le jour de l'acquisition ou de la constitution. À cette date, les actifs et les passifs sont évalués selon des principes appliqués à l'ensemble du groupe.

#### LA CONSOLIDATION S'EFFECTUE SELON LA MÉTHODE SUIVANTE:

Les entités juridiques dans lesquelles l'Armée du Salut détient directement ou indirectement plus de 50% du capital ou des droits de vote et/ou dont elle assure la direction et détient le contrôle sont entièrement consolidées. Les actifs et les passifs, les produits et les charges sont ainsi consolidés à 100% dans les comptes annuels. Les créances, dettes, produits et charges internes sont compensés.

### 1.4. PÉRIMÈTRE DE CONSOLIDATION

Société	Siège	Capital (KCHF)		Participation
		2022	2021	
Fondation Armée du Salut Suisse	Berne	316	316	
FONDATION MARGUERITE ATLAS	Genève	2 800	2 800	a)
Fondation Prébarreau Carnal	Neuchâtel	2 453	2 453	a)
Fondation Résidence Amitié	Genève	327	327	a)
Armée du Salut Elim SA	La Tour-de-Peilz	400	400	a)

a) Ces sociétés sont sous l'influence prépondérante (via le Conseil de fondation) de la Direction de l'Armée du Salut Suisse et sont entièrement consolidées.

Le contrôle est présumé lorsque la société mère détient, directement ou indirectement, plus de la moitié des droits de vote d'une société filiale.

### 1.5. PRINCIPES ESSENTIELS D'ÉTABLISSEMENT DU BILAN ET D'ÉVALUATION

La présentation des comptes consolidés se fonde en principe sur les coûts d'acquisition ou de fabrication ou, si celle-ci est inférieure, sur la valeur vénale (principe de la valeur minimale). Le principe de l'estimation individuelle des actifs et des passifs s'applique.

Les principes essentiels d'établissement du bilan et d'évaluation sont expliqués ci-dessous.

#### 1.5.1. LIQUIDITÉS

Les liquidités sont évaluées à leur valeur nominale et comprennent l'avoir en caisse, l'avoir en banque et les placements financiers à court terme dont la durée restante est de 90 jours au plus.

#### 1.5.2. CRÉANCES RÉSULTANT DE LIVRAISONS ET DE PRESTATIONS, AUTRES CRÉANCES À COURT TERME ET COMPTES DE RÉGULARISATION ACTIFS

Les créances résultant de livraisons et de prestations, les autres créances à court terme et les comptes de régularisation actifs découlant de l'activité ordinaire ayant une durée résiduelle d'un an au plus sont comptabilisés à leur valeur nominale. Les risques de défaillance sont pris en compte par des correctifs de valeur individuels et forfaitaires. Des correctifs de valeur forfaitaires sont constitués pour les postes dont la valeur n'a pas déjà été corrigée. Ils se fondent sur l'hypothèse selon laquelle le risque de défaillance augmente avec le retard de paiement de la créance.

#### 1.5.3. STOCKS

Les marchandises et autres stocks sont évalués au prix de revient ou au prix de marché net, si celui-ci est inférieur. Les escomptes sont traités comme des réductions de la valeur d'achat.

#### 1.5.4. IMMOBILISATIONS FINANCIÈRES

Les immobilisations financières contiennent les titres détenus dans un but de placement à long terme, les prêts à long terme et les réserves de cotisations d'employeur. Les titres sont évalués à leur valeur de marché actuelle. Les prêts à long terme sont évalués à leur valeur nominale. Les risques de défaillance sont pris en compte par des correctifs de valeur individuels et forfaitaires. Les réserves de cotisations d'employeur sont inscrites au bilan à leur valeur nominale.

#### RÉSERVE DE FLUCTUATION DE VALEUR

La réserve de fluctuation de valeur vise à compenser les effets d'une période négative prolongée sur les marchés financiers et de garantir que l'Armée du Salut Suisse ne rencontre pas de difficultés financières en raison du respect de la stratégie de placement choisie. Cette stratégie est établie par le Conseil de fondation. La valeur cible de la réserve de fluctuation nécessaire est calculée annuellement selon un modèle statistique basé sur une méthode d'analyse des risques.

#### 1.5.5. IMMOBILISATIONS CORPORELLES

Les immobilisations corporelles sont portées à l'actif à leurs coûts d'acquisition, après déduction des amortissements nécessaires. L'amortissement se fait de façon linéaire sur la durée d'utilisation définie. Les immeubles donnés à l'Armée du Salut sont portés au bilan à leur valeur vénale au moment de l'inscription au registre foncier, estimée avec prudence, puis amortis de façon ordinaire à compter de cette date. Les intérêts débiteurs dus sur la construction d'immobilisations corporelles sont comptabilisés comme charges dans l'exercice où ils sont exigibles. Les contributions aux investissements reçues des pouvoirs publics ne sont pas imputées aux actifs immobilisés, mais comptabilisées comme dettes à long terme (contributions des pouvoirs publics – immobilier) et dissoutes sur la durée d'utilisation des biens immobiliers. La durée estimée d'utilisation des immobilisations est la suivante:



Biens	Durée d'utilisation prévue
<b>Terrains</b>	Amortissement uniquement en cas de dépréciation
<b>Bâtiments &amp; immeubles de rendement</b>	
Immeubles d'habitation	50 ans
Locaux communautaires (postes)	50 ans
Foyers d'habitation, maisons d'hôtes, brocantes	40 ans
<b>Immobilisations en construction</b>	Amortissement uniquement en cas de dépréciation
<b>Autres immobilisations</b>	
Équipements fixes	8 ans
Mobilier	8 ans
Véhicules utilitaires	8 ans
Véhicules de tourisme	5 ans
Systèmes de communication	4 ans
<b>Immobilisations incorporelles</b>	3 ans

### 1.5.6. IMMOBILISATIONS INCORPORELLES

Ce poste comprend pour l'essentiel des logiciels informatiques. Les immobilisations incorporelles sont inscrites à l'actif lorsqu'elles sont clairement identifiables, que les coûts peuvent être déterminés de manière fiable et qu'elles procurent un avantage mesurable sur plusieurs années à l'entreprise. Les immobilisations incorporelles sont évaluées à leurs coûts d'acquisition, après déduction des amortissements et correctifs de valeur nécessaires. La durée d'utilisation des logiciels informatiques est de trois ans.

### 1.5.7. DÉPRÉCIATIONS (IMPAIRMENT)

La valeur intrinsèque des actifs à long terme est évaluée à chaque date de clôture du bilan. S'il existe des indices de dépréciation, un calcul de la valeur réalisable est effectué (impairment test). Si la valeur comptable de l'actif dépasse la valeur réalisable, on effectue une adaptation avec effet sur le résultat par le biais d'amortissements extraordinaires.

### 1.5.8. DETTES À COURT ET LONG TERMES

Les dettes résultant de livraisons et de prestations, les autres dettes à court terme, les comptes de régularisation passifs, les dettes financières à long terme et les contributions des pouvoirs publics – immobilier sont comptabilisés à leur valeur nominale. Les contributions de la Confédération, des cantons et des communes à des investissements pour des projets immobiliers sont dissoutes sur la durée convenue de leur affectation. À défaut, les contributions sont dissoutes conformément à la durée d'amortissement ou d'utilisation.

### 1.5.9. PROVISIONS

Des provisions sont comptabilisées lorsqu'un événement passé donne lieu à une obligation probable justifiée, dont le montant et/ou l'échéance sont incertains mais peuvent être estimés. L'évaluation des provisions est basée sur l'estimation de la sortie de trésorerie pour régler l'obligation.

### 1.5.10. CAPITAL DES FONDS

Les fonds affectés découlent soit de la volonté explicite du donateur, soit des circonstances de la donation qui impliquent une affectation par le donateur.

### 1.5.11. CAPITAL DE L'ORGANISATION

Le capital de l'organisation englobe les fonds utilisables dans le cadre de l'objet de la fondation. Les capitaux auxquels l'Armée du Salut Suisse impose elle-même une affectation sont comptabilisés comme capital lié dans le capital de l'organisation.

### 1.5.12. ENGAGEMENTS EN MATIÈRE DE PRÉVOYANCE DU PERSONNEL

Les employés et anciens employés reçoivent différentes prestations de prévoyance du personnel ou rentes de vieillesse, conformes aux dispositions légales. L'Armée du Salut Suisse est affiliée à la Fondation de prévoyance Armée du Salut Suisse et ne supporte pas elle-même de risques. Cette institution de prévoyance est financée par des cotisations de l'employeur et des employés. Les répercussions économiques de l'institution de prévoyance sur l'Armée du Salut Suisse sont estimées chaque année. Un avantage économique est inscrit à l'actif lorsqu'il est autorisé et envisagé d'utiliser l'excédent de couverture de l'institution de prévoyance pour les futures charges de prévoyance de l'Armée du Salut Suisse. Un engagement découlant des institutions de prévoyance est inscrit au passif lorsque les conditions de constitution d'une provision sont remplies. Les réserves de cotisation de l'employeur sont enregistrées à l'actif («Immobilisations financières»). Les modifications de l'avantage ou de l'engagement économique sont comptabilisées avec effet sur le résultat dans les charges du personnel, au même titre que les cotisations de la période.

### 1.5.13. DEVICES ÉTRANGÈRES

La conversion de positions en devises étrangères se fait selon la méthode du cours de clôture. Les actifs et les dettes sont convertis au cours du jour de la clôture du bilan. Les transactions en devises étrangères sont converties au cours du jour de la transaction. Les gains et les pertes de change résultant de la conversion des devises étrangères sont inclus dans le résultat financier.

### 1.5.14. COMPTE D'EXPLOITATION

Le compte d'exploitation consolidé est structuré selon la méthode de l'affectation des charges par nature. Les charges et produits sont séparés selon le principe du produit brut.

### 1.5.15. LES SOURCES DE REVENUS ET LEUR COMPTABILISATION DONATIONS REÇUES

Le produit des dons et héritages est comptabilisé à la date d'entrée du paiement. La comptabilisation du produit des biens immobiliers hérités ou donnés s'effectue à la date d'inscription au registre foncier à une valeur de marché estimée avec prudence.

Les héritages et legs affectés ainsi que leurs produits sont versés aux fonds affectés respectifs. Les héritages servant aux objectifs généraux de l'Armée du Salut sont affectés au capital de l'organisation (Capital lié - Projets généraux).

Les contributions des pouvoirs publics et les produits nets des livraisons et prestations (revenus des prestations de service, ventes de marchandises et autres produits d'exploitation) sont enregistrés dans la période au cours de laquelle la prestation est fournie, quand le montant des recettes et des coûts peut être déterminé de manière fiable et qu'il est vraisemblable que l'Armée du Salut en retire un avantage économique. Les produits des prestations de service s'entendent après déduction des notes de crédit, des réductions de recettes et des impôts sur le chiffre d'affaires.

## 2. EXPLICATIONS RELATIVES AU BILAN AU 31.12. (EN KCHF)

### 2.1. AUTRES CRÉANCES À COURT TERME

	2022	2021
Autres créances à court terme envers des tiers	1 186	1 321
Autres créances à court terme envers la Confédération, les cantons et les communes	5 830	6 150
<b>Total autres créances à court terme</b>	<b>7 016</b>	<b>7 471</b>

### 2.2. COMPTES DE RÉGULARISATION ACTIFS

	2022	2021
Créances résultant de frais de chauffage et d'exploitation – immobilier	1 431	1 220
Autres comptes de régularisation actifs	6 958	8 130
<b>Total comptes de régularisation actifs</b>	<b>8 389</b>	<b>9 350</b>

### 2.3. IMMOBILISATIONS FINANCIÈRES

#### 2.3.1. TITRES

	2022	2021
Créances marché monétaire	62 717	70 122
Obligations en CHF	58 661	60 362
Actions Suisse	32 270	38 007
Actions Étranger	43 783	22 941
Fonds immobilier	30 390	33 580
Microcrédits	20 584	17 411
<b>Total titres</b>	<b>248 405</b>	<b>242 423</b>

Les titres englobent des placements affectés pour un montant de KCHF 5270 (exercice précédent KCHF 6561). Leur cession et l'utilisation des produits sont définies.

L'augmentation des titres est due à des investissements de liquidités dans les placements financiers. Le déplacement au sein des catégories est dû à la stratégie de placement actuelle.

#### 2.3.2. AUTRES IMMOBILISATIONS FINANCIÈRES

	2022	2021
Prêts et hypothèques actives envers des tiers	536	544
Prêts et hypothèques actives envers des parties liées	176	424
Actifs provenant de la réserve des cotisations d'employeur	19 686	19 686
<b>Total autres immobilisations financières</b>	<b>20 398</b>	<b>20 654</b>
<b>Total immobilisations financières</b>	<b>268 803</b>	<b>263 077</b>

## 2.4. IMMOBILISATIONS CORPORELLES ET IMMOBILISATIONS INCORPORELLES

Année 2022	Terrains	Bâtiments	Immeubles de placement	Acomptes et immobilisations en construction	Total immobilisations corporelles immeubles	Autres immobilisations corporelles	Total immobilisations corporelles	Immobilisations incorporelles
<b>Coûts d'acquisition ou valeurs brutes actuelles</b>								
<b>01.01.2022</b>	<b>23 345</b>	<b>456 040</b>	<b>23 880</b>	<b>12 011</b>	<b>515 276</b>	<b>29 204</b>	<b>544 480</b>	<b>3 266</b>
Entrées	0	68	1 735	16 293	18 096	3 952	22 048	164
Sorties	-67	-1 395	0	-746	-2 208	-2 591	-4 799	-3
Reclassifications	0	9 631	0	-9 631	0	0	0	0
<b>31.12.2022</b>	<b>23 278</b>	<b>464 344</b>	<b>25 615</b>	<b>17 927</b>	<b>531 164</b>	<b>30 565</b>	<b>561 729</b>	<b>3 427</b>
<b>Corrections de valeur cumulées</b>								
<b>01.01.2022</b>	<b>0</b>	<b>-229 091</b>	<b>-5 726</b>	<b>0</b>	<b>-234 817</b>	<b>-21 259</b>	<b>-256 076</b>	<b>-2 962</b>
Amortissements planifiés	0	-10 596	-287	0	-10 883	-2 470	-13 353	-268
Sorties	0	1 117	0	0	1 117	1 600	2 717	0
Reclassifications	0	-326	326	0	0	0	0	0
<b>31.12.2022</b>	<b>0</b>	<b>-238 896</b>	<b>-5 687</b>	<b>0</b>	<b>-244 583</b>	<b>-22 129</b>	<b>-266 712</b>	<b>-3 230</b>
<b>Valeurs comptables nettes</b>								
<b>01.01.2022</b>	<b>23 345</b>	<b>226 949</b>	<b>18 154</b>	<b>12 011</b>	<b>280 459</b>	<b>7 945</b>	<b>288 404</b>	<b>304</b>
<b>31.12.2022</b>	<b>23 278</b>	<b>225 448</b>	<b>19 928</b>	<b>17 927</b>	<b>286 581</b>	<b>8 436</b>	<b>295 017</b>	<b>197</b>

Année 2021	Terrains	Bâtiments	Immeubles de placement	Acomptes et immobilisations en construction	Total immobilisations corporelles immeubles	Autres immobilisations corporelles	Total immobilisations corporelles	Immobilisations incorporelles
<b>Coûts d'acquisition ou valeurs brutes actuelles</b>								
<b>01.01.2021</b>	<b>22 861</b>	<b>440 445</b>	<b>22 858</b>	<b>19 693</b>	<b>505 857</b>	<b>27 801</b>	<b>533 658</b>	<b>3 159</b>
Entrées	565	393	0	14 599	15 557	2 739	18 296	200
Sorties	-81	-5 931	0	-126	-6 138	-1 336	-7 474	-93
Reclassifications	0	21 133	1 022	-22 155	0	0	0	0
<b>31.12.2021</b>	<b>23 345</b>	<b>456 040</b>	<b>23 880</b>	<b>12 011</b>	<b>515 276</b>	<b>29 204</b>	<b>544 480</b>	<b>3 266</b>
<b>Corrections de valeur cumulées</b>								
<b>01.01.2021</b>	<b>0</b>	<b>-223 252</b>	<b>-4 934</b>	<b>0</b>	<b>-228 186</b>	<b>-20 245</b>	<b>-248 431</b>	<b>-2 429</b>
Amortissements planifiés	0	-10 467	-409	0	-10 876	-2 164	-13 040	-560
Sorties	0	4 245	0	0	4 245	1 150	5 395	27
Reclassifications	0	383	-383	0	0	0	0	0
<b>31.12.2021</b>	<b>0</b>	<b>-229 091</b>	<b>-5 726</b>	<b>0</b>	<b>-234 817</b>	<b>-21 259</b>	<b>-256 076</b>	<b>-2 962</b>
<b>Valeurs comptables nettes</b>								
<b>01.01.2021</b>	<b>22 861</b>	<b>217 193</b>	<b>17 924</b>	<b>19 693</b>	<b>277 671</b>	<b>7 556</b>	<b>285 227</b>	<b>730</b>
<b>31.12.2021</b>	<b>23 345</b>	<b>226 949</b>	<b>18 154</b>	<b>12 011</b>	<b>280 459</b>	<b>7 945</b>	<b>288 404</b>	<b>304</b>

Les immobilisations corporelles englobent des immobilisations affectées pour un montant de KCHF 2 478 (exercice précédent KCHF 2 535). Leur cession et leur utilisation sont limitées.

## 2.5. DETTES RÉSULTANT DE LIVRAISONS ET DE PRESTATIONS

	2022	2021
Dettes résultant de livraisons et de prestations envers des tiers	6 111	4 034
Dettes résultant de livraisons et de prestations envers la Confédération, les cantons et les communes	1 484	972
<b>Total des dettes résultant de livraisons et de prestations</b>	<b>7 595</b>	<b>5 006</b>

## 2.6. AUTRES DETTES À COURT TERME

	2022	2021
Autres dettes envers des tiers	3 397	3 468
Autres dettes envers la Confédération, les cantons et les communes	132	130
Autres dettes envers des parties liées	309	339
<b>Total des autres dettes à court terme</b>	<b>3 838</b>	<b>3 937</b>

## 2.7. PROVISIONS

en KCHF	Cadeaux d'ancienneté	Autres provisions	Total
<b>Valeur comptable au 01.01.2021</b>	<b>1 255</b>	<b>3 007</b>	<b>4 262</b>
Constitution	0	264	264
Utilisation	-155	-110	-265
Dissolution	-36	-908	-944
Contre-passation	0	0	0
<b>Valeur comptable au 31.12.2021</b>	<b>1 064</b>	<b>2 253</b>	<b>3 317</b>
<b>Valeur comptable au 01.01.2022</b>	<b>1 064</b>	<b>2 253</b>	<b>3 317</b>
Constitution	370	395	765
Utilisation	-180	-77	-257
Dissolution	0	0	0
Contre-passation	0	0	0
<b>Valeur comptable au 31.12.2022</b>	<b>1 254</b>	<b>2 571</b>	<b>3 825</b>
dont provisions à court terme	307	323	630
dont provisions à long terme	947	2 248	3 195

La dissolution des provisions en 2021 est principalement liée à la fin du contrat de prestations avec le canton de Berne pour l'aide aux réfugiés.

## 2.8. COMPTES DE RÉGULARISATION PASSIFS

	2022	2021
Frais de chauffage et d'exploitation, acomptes	1 131	1 095
Comptes de régularisation passifs pour vacances/heures supplémentaires	2 014	1 741
Autres comptes de régularisation passifs	2 470	3 492
<b>Total comptes de régularisation passifs</b>	<b>5 615</b>	<b>6 328</b>

## 2.9. DETTES FINANCIÈRES À LONG TERME

	2022	2021
Hypothèques Fondation Schwarz	5 600	5 600
Hypothèques autres	635	670
<b>Total dettes financières à long terme</b>	<b>6 235</b>	<b>6 270</b>

## 2.10. CONTRIBUTIONS DES POUVOIRS PUBLICS – IMMOBILIER

Année 2022	01.01.2022	Entrées	Sorties	Dissolution	31.12.2022
Confédération	3 277	0	0	-258	3 019
Cantons	9 284	68	0	-582	8 770
Communes	140	0	0	-2	138
<b>Total</b>	<b>12 701</b>	<b>68</b>	<b>0</b>	<b>-842</b>	<b>11 927</b>

Année 2021	01.01.2021	Entrées	Sorties	Dissolution	31.12.2021
Confédération	3 582	0	0	-305	3 277
Cantons	7 665	2 650	0	-1 031	9 284
Communes	181	0	0	-41	140
<b>Total</b>	<b>11 428</b>	<b>2 650</b>	<b>0</b>	<b>-1 377</b>	<b>12 701</b>

En 2021, l'Armée du Salut a reçu une contribution d'investissement du canton de Zurich pour la construction d'une nouvelle institution sociale.

### 3. EXPLICATIONS RELATIVES AU COMPTE D'EXPLOITATION (EN KCHF)

#### 3.1. DONS

	2022	2021
Dons en général (y c. collecte annuelle)	16 034	18 321
<b>Total dons non affectés</b>	<b>16 034</b>	<b>18 321</b>
Dons Œuvre pastorale	10 024	8 603
Dons Œuvre sociale	3 472	3 399
Dons Migration & intégration	372	40
Dons Brocantes	84	31
Dons Développement international	1 721	1 734
Collecte des marmites (affectée aux activités sociales locales)	829	816
<b>Total dons affectés</b>	<b>16 502</b>	<b>14 623</b>
<b>Total dons</b>	<b>32 536</b>	<b>32 944</b>

#### 3.2. HÉRITAGES/LEGS

	2022	2021
Héritages/legs affectés	5 304	8 833
Héritages/legs non affectés	7 301	7 191
<b>Total héritages/legs</b>	<b>12 605</b>	<b>16 024</b>

#### 3.3. CONTRIBUTIONS DES POUVOIRS PUBLICS

	2022	2021
Mandats de prestations publics Œuvre pastorale	976	978
Mandats de prestations publics Œuvre sociale	38 487	38 675
Mandats de prestations publics Migration & intégration	5 893	2 991
Contributions de la Confédération pour des projets de développement	937	960
<b>Total contributions des pouvoirs publics</b>	<b>46 293</b>	<b>43 604</b>

L'augmentation des contributions pour Migration & Intégration résulte du plus grand nombre de réfugiés pris en charge (crise ukrainienne) et des offres d'aide qui y sont liées.

### 3.4. PRODUITS DE PRESTATIONS DE SERVICE

	2022	2021
Produits de prestations de service Œuvre pastorale	2 160	1 589
Produits de prestations de service Œuvre sociale	52 607	51 778
Produits de prestations de service Migration & intégration	2 102	1 094
Produits de prestations de service Brocantes	1 821	1 674
<b>Total produits de prestations de service</b>	<b>58 690</b>	<b>56 135</b>

#### 3.5. VENTE DE MARCHANDISES

	2022	2021
Vente de marchandises en général	14	10
Vente de marchandises Œuvre pastorale	462	343
Vente de marchandises Brocantes	28 739	24 207
<b>Total vente de marchandises</b>	<b>29 215</b>	<b>24 560</b>

En 2021, en raison de la pandémie, les filiales des Brocantes ont été fermées entre 6 et 8 semaines selon les cantons, ce qui a entraîné une baisse correspondante du chiffre d'affaires.

#### 3.6. AUTRES PRODUITS D'EXPLOITATION

	2022	2021
Autres produits d'exploitation en général	822	512
Autres produits d'exploitation Œuvre pastorale	1 169	1 133
Autres produits d'exploitation Œuvre sociale	2 009	2 019
Autres produits d'exploitation Migration & intégration	401	366
Autres produits d'exploitation Brocantes	124	91
Autres produits d'exploitation Développement international	12	14
Autres produits d'exploitation Immobilier	7 152	7 004
<b>Total autres produits d'exploitation</b>	<b>11 689</b>	<b>11 139</b>

Les autres produits d'exploitation Œuvre pastorale comprennent principalement des recettes provenant de la location de locaux de l'Œuvre pastorale à des tiers.

Les autres produits d'exploitation Œuvre sociale comprennent notamment des recettes provenant de la location à des tiers de locaux d'institutions et des produits de ventes des cafétérias et des kiosques.

Les autres produits d'exploitation Immobilier comprennent principalement des recettes provenant de la location d'immeubles à usage mixte à des tiers ainsi que des produits de cessions. En 2022, les plus-values de cession s'élevaient à KCHF 1 876 (exercice précédent: KCHF 1 637).

<b>Total produits d'exploitation</b>	<b>191 028</b>	<b>184 406</b>
--------------------------------------	----------------	----------------

### 3.7. CHARGES D'EXPLOITATION

2022

Activités	%	Total charges d'exploitation en KCHF	Contributions et donations versées	Charges de personnel	Charges de biens et services	Amortissements
Œuvre pastorale	15,1%	27 278	1 625	16 342	6 572	2 739
Œuvre sociale	53,6%	97 110	574	68 459	20 971	7 106
Migration & intégration	4,6%	8 327	1 914	5 288	1 100	25
Brocantes	13,7%	24 862	0	15 136	8 213	1 513
Développement international	2,9%	5 213	4 423	615	164	11
Autriche & Hongrie	0,5%	917	799	116	2	0
Biens immobiliers	1,7%	3 145	0	279	1 011	1 855
<b>Total charges de projets</b>	<b>92,1%</b>	<b>166 852</b>	<b>9 335</b>	<b>106 235</b>	<b>38 033</b>	<b>13 249</b>
Charges de collecte de fonds et de publicité générales	3,7%	6 689	0	2 452	4 196	41
Charges administratives	4,2%	7 550	0	5 888	1 331	331
<b>Total charges administratives, de collecte de fonds et de publicité générales</b>	<b>7,9%</b>	<b>14 239</b>	<b>0</b>	<b>8 340</b>	<b>5 527</b>	<b>372</b>
<b>Total</b>	<b>100,0%</b>	<b>181 091</b>	<b>9 335</b>	<b>114 575</b>	<b>43 560</b>	<b>13 621</b>

2021

Activités	%	Total charges d'exploitation en KCHF	Contributions et donations versées	Charges de personnel	Charges de biens et services	Amortissements
Œuvre pastorale	16,3%	26 863	1 556	16 886	5 649	2 772
Œuvre sociale	55,6%	91 669	587	65 513	18 325	7 244
Migration & intégration	2,3%	3 794	0	3 061	687	46
Brocantes	13,5%	22 225	0	13 637	7 274	1 314
Développement international	2,2%	3 570	2 802	665	91	12
Autriche & Hongrie	0,5%	821	707	111	3	0
Biens immobiliers	2,2%	3 569	0	290	1 425	1 854
<b>Total charges de projets</b>	<b>92,4%</b>	<b>152 511</b>	<b>5 652</b>	<b>100 163</b>	<b>33 454</b>	<b>13 242</b>
Charges de collecte de fonds et de publicité générales	3,4%	5 687	0	2 004	3 642	41
Charges administratives	4,1%	6 783	0	5 398	1 068	317
<b>Total charges administratives, de collecte de fonds et de publicité générales</b>	<b>7,6%</b>	<b>12 470</b>	<b>0</b>	<b>7 402</b>	<b>4 710</b>	<b>358</b>
<b>Total</b>	<b>100,0%</b>	<b>164 981</b>	<b>5 652</b>	<b>107 565</b>	<b>38 164</b>	<b>13 600</b>

L'augmentation des charges d'exploitation de l'activité Migration & Intégration, de KCHF 3794 à KCHF 8327, est due au plus grand nombre de réfugiés pris en charge (crise ukrainienne) et aux offres d'aide qui y sont liées.

MÉTHODE APPLIQUÉE POUR LES CHARGES ADMINISTRATIVES, LES CHARGES DE COLLECTE DE FONDS ET DE PUBLICITÉ GÉNÉRALES (Y COMPRIS LES CHARGES DE PERSONNEL)

La présentation de la structure de coûts de l'Armée du Salut Suisse correspond à la méthode de calcul des charges administratives de la fondation ZEWO.

Les charges de projets englobent toutes les dépenses contribuant directement à la réalisation de l'objectif de la fondation.

Les charges de collecte de fonds et de publicité générales représentent les coûts de toutes les activités de la fondation pour la collecte de fonds.

Sont inscrites dans les charges administratives les dépenses qui contribuent seulement indirectement aux prestations de projets et de service de la fondation et ne sont pas directement perceptibles par le groupe cible. Elles garantissent cependant la fonction de base de la fondation (Direction de l'Armée du Salut Suisse, gestion centrale des Finances et du Personnel, Communication et Direction des départements opérationnels de l'Œuvre pastorale et de l'Œuvre sociale).

### 3.8. RÉSULTAT FINANCIER

	2022	2021
<b>Produits financiers</b>		
Produits provenant d'intérêts et de dividendes	2 438	2 307
Gains de change	402	10 311
<b>Total produits financiers</b>	<b>2 840</b>	<b>12 618</b>
<b>Charges financières</b>		
Charges d'intérêts tiers	-7	-34
Frais, taxes, redevances	-552	-605
Pertes de change	-24 369	-175
Charges d'intérêts fonds affectés	-3 206	-702
<b>Total charges financières</b>	<b>-28 134</b>	<b>-1 516</b>
<b>Résultat financier</b>	<b>-25 294</b>	<b>11 102</b>

La politique de placement de l'Armée du Salut Suisse vise à garantir la sécurité et le rendement nécessaires ainsi que la disponibilité des liquidités par une large diversification des placements.

L'évolution du résultat financier repose principalement sur les pertes de cours sur les titres. Les pertes financières nettes sont imputées à la réserve de fluctuation de valeurs existante. Le montant de cette réserve de fluctuation de valeurs s'élève encore à KCHF 1 736 à la fin 2022. Les fonds affectés sont rémunérés à hauteur du renchérissement (2,9% en 2022, 0,6% l'année précédente).

### 3.9. VARIATION DU CAPITAL DES FONDS

	2022	2021
Prélèvements sur les fonds affectés	20 831	18 976
Attributions aux fonds affectés	-21 135	-22 238
<b>Total variation du capital des fonds</b>	<b>-304</b>	<b>-3 262</b>

### 3.10. VARIATION DU CAPITAL LIÉ

	2022	2021
Prélèvements sur le capital lié	42 139	12 898
Attributions au capital lié	-27 797	-38 943
<b>Total variation du capital lié</b>	<b>14 342</b>	<b>-26 045</b>

### 3.11. VARIATION DU CAPITAL LIBRE

	2022	2021
Prélèvements sur le capital libre	1 319	0
Attributions au capital libre	0	-1 220
<b>Total variation du capital libre</b>	<b>1 319</b>	<b>-1 220</b>

## 4. AUTRES INFORMATIONS

### 4.1. TRANSACTIONS AVEC DES PARTIES LIÉES

Sont réputées parties liées les organisations indépendantes sur le plan juridique et les personnes physiques suivantes: Armée du Salut Autriche, Armée du Salut Hongrie, Quartier Général international de l'Armée du Salut à Londres, Fondation de prévoyance de l'Armée du Salut Suisse ainsi que les membres du Conseil de fondation et de la Direction.

Les transactions significatives suivantes avec des parties liées ont été effectuées (en KCHF) (pour les transactions avec la Fondation de prévoyance de l'Armée du Salut Suisse, cf. chiffre 4.8):

	2022	2021
Contribution au Quartier Général international	157	209
Contribution au World Mission Fund	747	1 000
Contribution à l'Armée du Salut Autriche/Hongrie	917	821

La contribution au Quartier Général international sert à financer la Direction internationale de l'Armée du Salut à Londres. La contribution de l'Armée du Salut Suisse au World Mission Fund sert de contribution de solidarité pour cofinancer l'Armée du Salut dans les Territoires à faibles revenus de l'Armée du Salut, principalement situés dans le sud. Les avoirs et obligations résultant de transactions avec des parties liées à la date de clôture du bilan figurent dans l'annexe au bilan.

### 4.2. INDEMNISATION DES MEMBRES DU CONSEIL DE FONDATION ET RÉMUNÉRATION DES MEMBRES DE LA DIRECTION

L'Armée du Salut en Suisse est sous une direction unifiée. Les membres du Conseil de fondation ont reçu au total des indemnités de KCHF 57 (exercice précédent KCHF 32) pour leur mandat. Le total des charges salariales des sept membres de la Direction s'est élevé à KCHF 722 (exercice précédent KCHF 673). Ces montants comprennent les salaires bruts selon le certificat de salaire sans les allocations familiales de l'État.

### 4.3. PRESTATIONS GRATUITES

Les postes et les établissements sociaux ont reçu des dons en nature d'un montant de KCHF 645 (exercice précédent KCHF 846). Les marchandises reçues par les brocantes de l'Armée du Salut ne sont pas portées au bilan, mais figurent dans les comptes annuels consolidés dans la rubrique «Vente de marchandises Brocante» au moment de leur vente. Le travail bénévole des membres et amis de l'Armée du Salut est essentiel à l'accomplissement de la mission de l'Armée du Salut. Lors de l'exercice sous revue, 33 222 jours ont été accomplis bénévolement dans l'Œuvre pastorale (exercice précédent 27 436 jours), 2 007 jours dans l'Œuvre sociale (exercice précédent 1 028 jours), 96 jours dans la Migration & intégration (exercice précédent 122 jours), 21 jours dans le Développement international (exercice précédent 36 jours) et 3 166 jours dans les brocantes (exercice précédent 3 931 jours).

### 4.4. RAPPORT DE PERFORMANCE

Le rapport annuel détaillé de l'Armée du Salut Suisse fait office de rapport de performance.

### 4.5. ENGAGEMENTS CONDITIONNELS

Il n'existe aucun engagement conditionnel.

### 4.6. ACTIFS MIS EN GAGE AINSI QUE LE TYPE DE GAGE

Les comptes annuels consolidés incluent des immeubles grevés par des restrictions à la propriété foncière à hauteur de KCHF 30 878 (exercice précédent KCHF 34 196). L'Armée du Salut a constitué des hypothèques et des cédules hypothécaires pour un montant de KCHF 8 683 (exercice précédent KCHF 8 248) sur ces immeubles à titre de sûreté envers des tiers et les pouvoirs publics.

### 4.7. CONTRATS PLURIANNUELS

Lors de l'exercice sous revue, l'Armée du Salut Suisse possédait des engagements non inscrits au bilan d'un montant de KCHF 20 729 (exercice précédent KCHF 10 838) relatifs à des contrats dont le délai de résiliation est supérieur à un an. Il s'agit pour l'essentiel de contrats d'assurance, de contrats de bail à long terme, ainsi que de contrats de services pour immeubles. Les échéances de ces engagements sont les suivantes:

	2022	2021
	KCHF	KCHF
1 an	6 568	2 969
2-5 ans	12 959	6 066
> 5 ans	1 202	1 803
<b>Total</b>	<b>20 729</b>	<b>10 838</b>

### 4.8. INSTITUTION DE PRÉVOYANCE

Réserve de cotisations d'employeur (RCE) en KCHF	Valeur nominale 31.12.2022	Renonciation à l'utilisation 2022	Bilan 31.12.2022	Constitution pour 2022	Utilisation 2022	Bilan 31.12.2021	Résultats de la RCE dans les charges de personnel	
							2022	2021
Fondation de prévoyance Armée du Salut Suisse	19 686	0	19 686	0	0	19 686	0	0

La réserve de cotisations d'employeur de KCHF 19 686 est utilisée pour les versements de cotisations ordinaires à la fondation de prévoyance.

Avantage/engagement économique et charges de prévoyance en KCHF	Excédent de couv./découvert 31.12.2022	Participation économique de l'entité 31.12.2022	Variation par rapport à l'exercice précédent 31.12.2021	Cotisations ajustées à la période	Charges de prévoyance dans les charges de personnel	
					2022	2021
Plans de prévoyance avec excédent de couverture	0	0	0	0	9 141	9 141 9 408

La présentation de l'avantage économique au 31.12.2022 se base sur les comptes annuels de la Fondation de prévoyance de l'Armée du Salut Suisse selon Swiss GAAP RPC 26, qui ont précédé la date de clôture du bilan. Au 31.12.2022, la Fondation de prévoyance de l'Armée du Salut Suisse affiche un taux de couverture de 105,8% (année précédente 115,4%). Le capital de prévoyance des pensions a été calculé avec un taux d'intérêt technique de 1,75% (année précédente 1,25%). Les contributions correspondent aux charges de la période de référence respective.

### 4.9. ÉVÉNEMENTS POSTÉRIEURS À LA CLÔTURE

Il n'y a pas d'événements importants connus après la date de clôture qui pourraient affecter les comptes annuels consolidés de 2022. Les comptes annuels consolidés de 2022 ont été approuvés par l'organe compétent le 15 juin 2023.

# RAPPORT DE L'ORGANE DE RÉVISION AU CONSEIL DE FONDATION DE L'ARMÉE DU SALUT SUISSE, BERNE



Tél. +41 31 327 17 17  
www.bdo.ch  
bern@bdo.ch

BDO SA  
Hodlerstrasse 5  
3001 Berne

## RAPPORT DE L'ORGANE DE RÉVISION

Au Conseil de fondation de Fondation Armée du Salut Suisse, Berne

### Rapport sur l'audit des comptes consolidés

#### Opinion d'Audit

Nous avons effectué l'audit des comptes consolidés de la Fondation Armée du Salut Suisse et de ses filiales (le groupe), comprenant le bilan consolidé au 31 décembre 2022, le compte de résultat consolidé, le tableau des capitaux propres consolidés et le tableau des flux de trésorerie consolidés pour l'exercice clos à cette date, ainsi que l'annexe aux comptes consolidés, y compris un résumé des principales méthodes comptables.

Selon notre appréciation, les comptes consolidés (pages 12 à 22) donnent, dans tous leurs aspects significatifs, une image fidèle du patrimoine et de la situation financière consolidés du groupe au 31 décembre 2022 ainsi que de ses résultats et de ses flux de trésorerie consolidés pour l'exercice clos à cette date conformément aux Swiss GAAP RPC et sont conformes à la loi suisse.

#### Fondement de l'opinion d'audit

Nous avons effectué notre audit conformément à la loi suisse et aux Normes suisses d'audit des états financiers (NA-CH). Les responsabilités qui nous incombent en vertu de ces dispositions et de ces normes sont plus amplement décrites dans la section "Responsabilités de l'Organe de Révision relatives à l'Audit des Comptes Consolidés" de notre rapport. Nous sommes indépendants du groupe, conformément aux dispositions légales suisses et aux exigences de la profession, et avons satisfait aux autres obligations éthiques professionnelles qui nous incombent dans le respect de ces exigences.

Nous estimons que les éléments probants recueillis sont suffisants et appropriés pour fonder notre opinion d'audit.

#### Autres Informations

La responsabilité des autres informations incombe au Conseil de fondation. Les autres informations comprennent les informations présentées dans le rapport de gestion, à l'exception des comptes consolidés et de notre rapport correspondant.

Notre opinion d'audit sur les comptes consolidés ne s'étend pas aux autres informations et nous n'exprimons aucune conclusion d'audit sous quelque forme que ce soit sur ces informations.

Dans le cadre de notre audit des états financiers, notre responsabilité consiste à lire les autres informations et, ce faisant, à apprécier si elles présentent des incohérences significatives par rapport aux comptes consolidés ou aux connaissances que nous avons acquises au cours de notre audit ou si elles sembleraient, par ailleurs, comporter des anomalies significatives.

Si, sur la base des travaux que nous avons effectués, nous arrivons à la conclusion que les autres informations présentent une anomalie significative, nous sommes tenus de le déclarer. Nous n'avons aucune remarque à formuler à cet égard.

#### Responsabilités du Conseil de fondation relatives aux Comptes Consolidés

Le Conseil de fondation est responsable de l'établissement des comptes consolidés lesquels donnent une image fidèle conformément aux Swiss GAAP RPC et aux dispositions légales. Il est en outre responsable des contrôles internes qu'il juge nécessaires pour permettre l'établissement de comptes consolidés ne comportant pas d'anomalies significatives, que celles-ci proviennent de fraudes ou résultent d'erreurs.

Lors de l'établissement des comptes consolidés, le Conseil de fondation est responsable d'évaluer la capacité du groupe à poursuivre l'exploitation de l'entreprise. Il a en outre la responsabilité de présenter, le cas échéant, les éléments en rapport avec la capacité du groupe à poursuivre ses activités



Tél. +41 31 327 17 17  
www.bdo.ch  
bern@bdo.ch

BDO SA  
Hodlerstrasse 5  
3001 Berne

et d'établir le bilan sur la base de la continuité de l'exploitation, sauf si le Conseil de fondation a l'intention de liquider le groupe ou de cesser l'activité, ou s'il n'existe aucune autre solution alternative réaliste.

#### Responsabilités de l'Organe de Révision relatives à l'Audit des Comptes Consolidés

Notre objectif est d'obtenir l'assurance raisonnable que les comptes consolidés pris dans leur ensemble ne comportent pas d'anomalies significatives, que celles-ci proviennent de fraudes ou résultent d'erreurs, et de délivrer un rapport contenant notre opinion d'audit. L'assurance raisonnable correspond à un niveau élevé d'assurance, mais ne garantit toutefois pas qu'un audit réalisé conformément à la loi suisse et aux NA-CH permettra de toujours détecter toute anomalie significative qui pourrait exister. Les anomalies peuvent provenir de fraudes ou résulter d'erreurs et elles sont considérées comme significatives lorsqu'il est raisonnable de s'attendre à ce que, prises individuellement ou collectivement, elles puissent influencer les décisions économiques que les utilisateurs des comptes consolidés prennent en se fondant sur ceux-ci.

Une plus ample description de nos responsabilités relatives à l'audit des comptes consolidés est disponible sur le site Internet d'EXPERTSuisse: <http://expertsuisse.ch/fr-ch/audit-rapport-de-revision>. Cette description fait partie intégrante de notre rapport.

#### Rapport sur d'Autres Obligations Légales et Réglementaires

Conformément à l'art. 728a, al. 1, ch. 3, CO et à la NAS-CH 890, nous attestons qu'il existe un système de contrôle interne relatif à l'établissement des comptes consolidés, défini selon les prescriptions du Conseil de fondation.

Nous recommandons d'approuver les comptes consolidés qui vous sont soumis.

Berne, le 15 juin 2023

BDO SA

Thomas Bigler

Réviseur responsable  
Expert-réviseur agréé

Laurence Gilliéron

Expert-réviseur agréée

# Vision

de l'Armée du Salut Suisse,  
Autriche & Hongrie

## En route avec mon prochain – appelée par Jésus-Christ

L'Armée du Salut croit et agit en mettant Jésus-Christ au centre.

Grâce à elle, hommes et femmes expérimentent l'amour de Dieu en vivant et partageant des rencontres empreintes de dignité et d'appartenance vécue.

L'Armée du Salut est un membre à part entière de l'Église chrétienne universelle et un partenaire pertinent dans la société et la politique.

# Mission

de l'Armée du Salut Suisse,  
Autriche & Hongrie

## En route pour plus d'humanité – pour plus de justice, d'espérance et d'amour

Nourris par la prière, nous nous engageons avec conviction, en paroles et en actes, pour que l'amour de Dieu rejoigne chaque personne.

Nous transmettons l'espérance et cherchons des solutions en travaillant avec les personnes en détresse.

Ainsi, nous encourageons une vie digne, autonome et remplie de sens.

# Déclaration

de mission internationale  
de l'Armée du Salut

**L'Armée du Salut** est un mouvement international et fait partie de l'Église chrétienne universelle.

**Son message** se fonde sur la Bible. Son ministère est motivé par l'amour de Dieu.

**Sa mission** consiste à annoncer l'Évangile de Jésus-Christ et à soulager, en Son nom, sans distinction aucune, les détresses humaines.

Photo sur cette page et sur la page de titre : one marketing services ag



## IMPRESSUM

Armée du Salut

William Booth, fondateur  
Général Brian Peddle, Chef mondial

Chefs de territoire

Commissaires Lisbeth & Henrik Andersen

Quartier Général Suisse,  
Autriche & Hongrie

Laupenstrasse 5, 3008 Berne | [armedusalut.ch](http://armedusalut.ch)  
IBAN: CH37 0900 0000 3044 4222 5

Responsable rapport annuel Holger Steffe  
Responsable rapport financier Andreas Stettler

Collaborateurs Andrea Wildt, Angelika Hergesell, Judith Nünlist, Gino Brenni

Coordination Beat Geyer

Graphisme Lea Brühwiler, [lea-bruehwiler.ch](mailto:lea-bruehwiler.ch)

Impression rubmedia AG, Wabern/Berne, [rubmedia.ch](http://rubmedia.ch)

## [armedusalut.ch/rapportannuel](http://armedusalut.ch/rapportannuel)

[facebook.com/heilsarmee.armedusalut](https://facebook.com/heilsarmee.armedusalut)

[youtube.com/swissRedShield](https://youtube.com/swissRedShield)

[@swissRedShield](https://twitter.com/swissRedShield)

[heilsarmee.armedusalut](https://instagram.com/heilsarmee.armedusalut)



Votre don en  
bonnes mains.

