

Les activités 2022 du Geneva Centre for Philanthropy (GCP)



UNIVERSITÉ
DE GENÈVE

CENTRE EN PHILANTHROPIE



IMPRESSUM

Rédaction et édition
Mara De Monte, Henry Peter,
Pauline Guédon et Margaux Casagrande
Centre en philanthropie
Université de Genève

Conception graphique
Jennifer Freuler

Illustration de couverture
Owen Davey

Impression
Centre d'impression de l'UNIGE
Université de Genève

© Université de Genève
Février 2023

Les activités 2022 du Geneva Centre for Philanthropy (GCP)

Retour sur 5 ans d'activités et perspectives d'avenir	3
Le GCP en 2022	5
1. Recherche et publications	7
2. Enseignement	21
3. A la rencontre des acteurs et actrices de la philanthropie	27
4. Le Centre et son écosystème	35



**Retour sur
5 ans d'activités
et perspectives
d'avenir**



Lorsque, quelques mois après ma nomination au poste de recteur de l'Université de Genève, j'ai proposé au Professeur Henry Peter de réfléchir à la création d'un pôle de compétences consacré à la philanthropie, nous avons vite pris conscience qu'au regard de la complexité des enjeux, les réponses se devaient d'être à la fois pluridisciplinaires et intégratives.

Le Centre en philanthropie de notre Université, unique en Europe, a vu le jour en 2017, impliquant différentes facultés de l'Université et ayant pour ambition de contribuer à une philanthropie stratégique et génératrice d'impact. Dès le début, le Centre a pu compter sur l'appui de trois fondations privées, rejointes ensuite par plusieurs autres. Ces fondations n'ont pas seulement apporté leur contribution financière, elles ont également joué un rôle significatif dans le développement des activités du Centre en mettant à disposition leur expertise comme acteurs de terrain, ainsi que leur crédibilité et leur réseau.

Depuis sa création, le Centre a su encourager la recherche et la formation universitaire dans un domaine dont l'importance est croissante. Il a permis la dissémination de connaissances au sein de la Cité grâce à l'organisation d'événements ouverts au grand public et à des programmes de formation continue. L'apport des forces académiques associé à celui des Academic Fellows nommés au sein du Centre a été crucial pour le succès de ces projets et a largement contribué à l'essor que connaît aujourd'hui le Centre.

La recherche fondamentale et appliquée, garante d'une formation de qualité, a permis de développer des publications dans des revues de grande renommée, et a ainsi positionné le Centre à un haut niveau sur le plan académique international. De plus, les cours dans différentes facultés, s'appuyant sur des chaires, ont vu le jour grâce à la visibilité croissante du Centre.

Au vu de l'ampleur des enjeux sociétaux actuels, la philanthropie a plus que jamais un rôle à jouer. Sa capacité à mettre en œuvre des stratégies de collaboration efficaces pour faire face à la complexité des défis actuels souligne sa pertinence. Compte tenu de la nécessité de professionnaliser les pratiques philanthropiques, le Centre se révèle fondamental dans la construction de ponts entre la recherche académique et la pratique. Il se distingue par sa faculté à expérimenter, innover et favoriser le croisement des expertises et des réseaux.

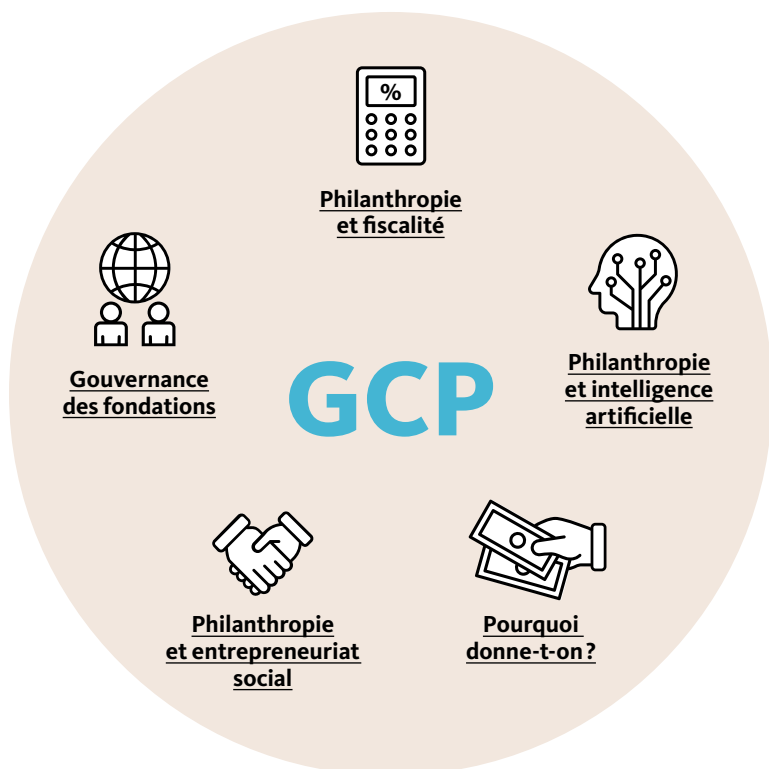
Professeur Yves Flückiger
Recteur de l'Université de Genève

The background is a solid blue color. In the upper portion, there are several stylized clouds: a large white cloud on the left, a smaller white cloud in the center, and a large white cloud on the right. A dark teal cloud is positioned in the lower right. On the left side, there are large, overlapping geometric shapes: a dark teal triangle pointing downwards and a light teal triangle pointing to the right. The text 'Le GCP en 2022' is centered in the middle of the page.

Le GCP en 2022

Le Centre en philanthropie de l'Université de Genève (GCP) est un centre académique interdisciplinaire, fruit d'un partenariat public-privé entre l'Université de Genève (UNIGE) et sept fondations philanthropiques. Sa mission s'articule autour de trois axes qui se nourrissent mutuellement: la recherche et les publications, les enseignements, ainsi que l'organisation d'événements ouverts à la Cité. Le budget du GCP en 2022 s'est élevé à CHF 1,3 millions.

Le CGP a défini cinq axes de réflexion :



www.unige.ch/philanthropie



1. Recherche et publications





Philanthropie et fiscalité

Philanthropy and taxation: legal and economic analysis of the efficiency of the existing legal framework and legislative proposals

Prof. Henry Peter et Dre Giedre Lideikyte-Huber, avec l'appui de Dre Marta Pittavino

Ce projet, pionnier dans son domaine, analyse la justification et l'impact des incitations fiscales sur la philanthropie et les solutions possibles pour promouvoir les initiatives pro-sociales.

Projet soutenu depuis 2019 par le Fonds national suisse (FNS).

Interview avec Dre Giedre Lideikyte-Huber

Comment avez-vous eu l'idée de réaliser ce projet et quelles sont vos principaux thèmes de recherche ?

Les impôts et la philanthropie sont deux sujets qui m'intéressaient depuis longtemps. Ils sont, dans une certaine mesure, en opposition – la philanthropie est censée être un moyen volontaire et altruiste de destiner de l'argent à la promotion de l'intérêt public, alors que les impôts, bien que visant un but similaire, sont prélevés avec une certaine contrainte. Faut-il offrir des incitations fiscales (donc de l'argent) pour que les donateurs/trices puissent donner davantage ? Quelles sont les justifications de ces incitations ? Les incitations affectent-elles les donateurs/trices ? Le sujet était assez controversé et très peu étudié, bien qu'il revête un grand intérêt pour les finances publiques et le secteur philanthropique. C'était donc un joli challenge, qui a d'ailleurs été reconnu par le Fonds national suisse par le biais d'un financement concédé pour 4 ans.

Comment procédez-vous d'un point de vue méthodologique ?

Cette étude a nécessité une approche multidisciplinaire. Nous avons mis en place un certain nombre de collaborations, par exemple avec le Centre de politique et d'administration fiscales de

l'OCDE, ainsi qu'avec la *Geneva School of Economics and Management* et notamment avec une de ses Maîtres d'Enseignement et de Recherche en statistiques, Dre Marta Pittavino. Nous sommes également très reconnaissants à l'Administration fiscale genevoise qui a fourni les données nécessaires à une partie du projet. En nous appuyant sur les données fiscales anonymisées de tous les foyers genevois de 2001 à 2011, nous nous sommes penchés sur la variation des volumes des donations et les caractéristiques des donateurs/trices genevois-es en fonction des taux d'exonération.

Quelles sont vos principales conclusions ?

Notre recherche suggère fortement que le cadre fiscal est important pour la philanthropie.

Cela dit, les contribuables ayant recours aux déductions (celles concédées à ceux qui donnent) appartiennent très majoritairement aux classes de revenus et de fortune les plus élevées. En termes absolus, 75 % de toutes les déductions ont été faites par le quart des contribuables aux revenus les plus élevés; au vu de la progressivité de l'imposition, ce sont celles et ceux qui profitent le plus des déductions. En outre, au sein de ce groupe de donateurs/trices, les plus sensibles au seuil maximal de déduction (c'est-à-dire déduisant des montants proches du plafond) sont les donateurs/trices les plus importants; selon les années, leurs déductions représentent entre 34 et 50 % de toutes les déductions du canton. L'étude montre également que l'âge moyen de ces personnes tourne autour de la soixantaine, qu'elles sont souvent célibataires et donnent régulièrement.

Par contre, il est intéressant de relever qu'en termes relatifs, les contribuables à revenus et fortune bas sont plus généreux: ils déduisent moins souvent, mais leurs déductions sont proportionnellement plus élevées.

Quel pourrait-être l'impact de ces résultats sur la politique fiscale ?

Nous avons formulé des recommandations à l'attention du législateur. Tout d'abord, nous recommandons de diversifier les incitations

fiscales, afin qu'elles visent un nombre plus large de donateurs/trices. Si l'objectif du législateur est d'augmenter le volume total des dons, différentes dispositions complémentaires pourraient être envisagées. Sans lien avec la situation financière des donateurs/trices, ces options peuvent prendre diverses formes. Une possibilité serait par exemple d'introduire, parallèlement à la déduction fiscale, un crédit d'impôt, système adopté notamment par la France : dans ce cas, une fraction du don est soustraite directement de l'impôt à payer, sans prise en compte du taux d'imposition individuel. Un autre exemple consiste en des subventions dites de « contrepartie » : lorsqu'une personne donne un certain montant, l'Etat s'engage à contribuer à la même initiative à concurrence d'un pourcentage prédéfini (p.ex. pour 1 franc donné à une association caritative, l'Etat lui octroie 25 centimes supplémentaires) ; il est démontré que, psychologiquement, le contribuable est plus réactif à ce type d'incitations.

Ces incitations complémentaires pourraient bénéficier aux entités d'utilité publique soutenues essentiellement par des personnes à faibles revenus. La diversification des incitations fiscales est ainsi susceptible de rendre le système actuel plus équitable et efficace.

Il conviendrait aussi d'améliorer la collecte et la publication de données sur les incitations fiscales en faveur des dons philanthropiques. La Suisse affiche au demeurant un net retard en la matière. En l'absence de données suffisantes et d'études sur le sujet, il est regrettable de ne pas pouvoir évaluer l'efficacité des incitations fiscales en faveur de la philanthropie en Suisse. Des progrès dans ce domaine amélioreraient la transparence et la compréhension, tout en renforçant la confiance générale à l'égard des initiatives philanthropiques, dont l'opacité est parfois critiquée.

Pourquoi donne-t-on ?

Ce projet vise à étudier le rôle des émotions dans le comportement philanthropique au-delà des limites des recherches antérieures. En effet,



les recherches menées jusqu'à présent sur le rôle des émotions dans la philanthropie se sont principalement concentrées sur les dons destinés à aider les personnes dans le besoin, ce qui a amené ces recherches à se concentrer sur des émotions telles que la compassion, la pitié ou l'empathie.

Beyond Charity: the varieties of value-driven emotions in philanthropic behaviour

Prof. David Sander et Prof. Florian Cova

L'objectif de ce projet est d'étudier un plus large éventail de comportements philanthropiques (p. ex. les dons pour la science, l'art, la culture, l'environnement) et un plus large éventail d'émotions, en particulier les émotions positives (p. ex. le sublime, le fait d'être ému, l'élévation, la gratitude). L'année 2022 a été principalement consacrée à un certain nombre d'études visant à consolider et confirmer les résultats obtenus. L'équipe de recherche a montré que les différentes mesures de dispositions émotionnelles donnaient des résultats cohérents à distance d'une semaine, ou que les différentes catégories d'émotions positives identifiées pouvaient être retrouvées dans des données collectées selon différentes méthodes.

Warm Glow Effect

Dre Emma Tieffenbach, avec l'appui du Prof. Florian Cova

En utilisant les différentes catégories d'émotions positives identifiées dans le projet « Beyond Charity », mentionné ci-dessus, les auteur-es ont mené deux études dans lesquelles le type d'émotions positives constitutives du *warm glow* a été identifié. De plus, ils ont développé un nouveau paradigme expérimental qui a permis de montrer que, contrairement à ce que suggèrent les économistes, le *warm glow* ne vient pas seulement de la bonne image que le don donne de soi-même, mais aussi du sentiment d'avoir contribué à aider les autres, ce qui offre une perspective moins cynique de ce phénomène. Les résultats de ces recherches ont été soumis au International Journal of Well-Being.



Gouvernance des fondations

La qualité de la gouvernance est un enjeu crucial pour relever les défis sociétaux actuels.

Diversité et conseils de fondations d'utilité publique en Suisse

Laetitia Gill et Dre Aline Kratz-Ulmer

Ce rapport sur la diversité dans les conseils de fondations d'utilité publique en Suisse se base sur des données recueillies auprès de 107 fondations. Il présente les faits, les chiffres et les tendances actuelles qui caractérisent la composition de l'organe suprême des fondations domiciliées en Suisse. Les auteures formulent également des recommandations de pistes permettant de faire évoluer les pratiques.



Disponible gratuitement en ligne, en français et en anglais.

Les fondations actionnaires en Suisse

Delphine Bottge, ed. Slatkine

Academic Fellow du Centre en philanthropie, Delphine Bottge s'est attachée à analyser plus d'une centaine de fondations suisses qui détiennent des entreprises. L'ouvrage met en lumière la diversité des structures et des motivations auxquelles elles répondent. Il contribue ainsi à une meilleure connaissance de ce modèle qui fait rimer économie et philanthropie.



Disponible en français et en anglais.

La traduction en anglais a été soutenue par le Fonds Général de l'Université de Genève.

Water, private companies and the furtherance of the public good

Prof. Laurence Boisson de Chazournes, Dre Mara Tignino et Haoua Savadogo

Ce projet s'inscrit dans le sillage de l'une des recommandations du Panel mondial de haut niveau sur l'eau et la paix, mis en place à l'initiative de la Suisse en 2015. La crise sanitaire a confirmé l'importance d'un meilleur accès à l'eau, enjeu majeur au niveau mondial.

Cette recherche vise à identifier les bonnes pratiques pour le secteur privé en matière de gestion durable des ressources en eau douce et de la biodiversité. Les bonnes pratiques identifiées sont associées à un rapport explicatif pour chacune d'elles afin de favoriser leur compréhension et leur mise en œuvre.

Pour ses travaux dans ce domaine, la Professeure Boisson de Chazournes a été nommée Professeure au Collège de France, qui lui a confié en 2022-2023 la Chaire annuelle Avenir Commun Durable.

Projet soutenu en 2022 par la Fondation Hélène et Victor Barbour.



Philanthropie et intelligence artificielle

Prof. Giuseppe Ugazio, Chaire Fondations Edmond de Rothschild en philanthropie comportementale

La philanthropie a été jusqu'ici largement absente des débats sur l'Intelligence Artificielle (IA). Ce projet vise à remédier à cette carence en examinant l'impact de l'IA sur le secteur philanthropique. Il propose un cadre holistique pour comprendre comment la philanthropie peut et doit s'assurer que le potentiel technologique de l'IA se traduise par des solutions innovantes pour une transformation sociale positive, tout en anticipant les éventuelles tendances et impacts futurs de l'IA. Le projet est actuellement dans sa phase initiale, il a été présenté en 2022 dans le cadre de l'UNIGE Data Science Day, «Promises of Artificial Intelligence: An Interdisciplinary Revolution» et a fait l'objet de l'article «Empowering philanthropy to lead the ethical and inclusive AI revolution», Philea, signé par Camilla Della Giovampaola et Prof. Giuseppe Ugazio (cf. p. 41).

Projet soutenu en 2022 par la Fondation Botnar et par l'un des partenaires stratégiques du Centre.

En parallèle, l'équipe de recherche associée à la chaire travaille sur différents projets axés sur la prise de décision individuelle. Elle analyse notamment si et comment la réalité virtuelle peut être utilisée pour innover en matière de collecte de fonds ou pour concevoir des incitations efficaces afin d'encourager les dons privés.



Philanthropie et entrepreneuriat social

Philanthropie et entrepreneuriat social

*Prof. Henry Peter, Prof. Giulia Neri-Castracane,
Vincent Pfammatter, Dre Livia Ventura et Semia Bey*

Après l'adoption du Programme de développement durable à l'horizon 2030, le rôle des entreprises dans la poursuite d'une croissance économique durable et inclusive devient centrale. En conséquence, ces dernières années ont vu une multiplication de nouveaux concepts et formes (telles les *benefit corporations*) capables de concilier des objectifs sociaux et environnementaux avec des activités commerciales.

Le projet de recherche se concentre sur l'analyse des différentes formes et structures de sociétés et le développement possible d'un modèle uniformisé d'entité, ainsi que sur la nécessité d'adopter ou non en Suisse une forme de société dédiée, telles les *benefit corporations*, ou d'introduire des statuts spéciaux, de même que sur la question de leur traitement fiscal.

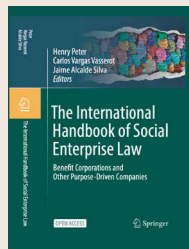
The International Handbook of Social Enterprise Law – Benefit Corporations and Other Purpose-Driven Companies

*Springer – Editeurs Henry Peter, Carlos Vargas Vasserot,
Jaime Alcalde Silva*

*Préface de Colin Mayer, Blavatnik School of Government, and
Emeritus Professor, Saïd Business School, University of Oxford, U.K.*

À la suite de son colloque et de sa conférence internationale de juin 2022 consacrés à la philanthropie et à l'entrepreneuriat social, le GCP a finalisé la publication de « The International Handbook of Social Enterprise Law – Benefit Corporations and Other Purpose-Driven Companies », premier ouvrage académique pluridisciplinaire et international sur le sujet. Il rassemble, dans

44 articles, les contributions de 71 universitaires et praticien-nes expérimenté-es qui analysent la situation actuelle des entreprises à finalité sociale ainsi que l'évolution de l'entrepreneuriat social dans les pays sélectionnés. Les auteur-es s'attachent à répondre aux questions suivantes: Que signifient les concepts «entreprise sociale», «sociétés à impact» et «certification B Corp»? Quels en sont les fondements et objectifs? Quelle est leur efficacité? Et comment s'inscrivent-ils concrètement dans le cadre juridique de pays donnés?



Publication décembre 2022, disponible en open access.

Articles inclus dans l'ouvrage :

The Social Enterprise Movement and the Birth of Hybrid Organizational Forms as Policy Response to the Growing Demand for Firm Altruism, Livia Ventura

Social Enterprises in the European Union: Gradual Recognition of their Importance and Models of Legal Regulation, Carlos Vargas Vasserot

The Governance Patterns of Social Enterprises. Two Proposals to Reconcile the US and European Approaches, Giulia Neri-Castracane

Social Enterprises and Tax: Living Apart Together?
Sigrid Hemels

Corporate Purpose: How the Board of Directors Can Achieve an Inclusive Corporate Governance Regime, Mathieu Blanc, Jean-Luc Chenaux, Edgar Philippin

Social Enterprises: Conceptual Debates and Approaches, Millán Díaz-Foncea, Carmen Marcuello

Models and Trends of Social Enterprise Regulation in the European Union, Antonio Fici

Social Enterprises in the Social Cooperative Form, Daniel Hernández Cáceres

How Social Entrepreneurs Create Systemic Change? A Comparative Analysis of For-Profit and Nonprofit Models, Federica Massa Saluzzo, Davide Luzzini, Rosa Ricucci

Benefit Corporations: Trends and Perspectives, Mario Stella Richter, Maria Lucia Passador, Cecilia Sertoli

Behavioral Perspectives on B Corps, Maria Cristiana Tudor, Ursa Bernardic, Nina M. Sooter, Giuseppe Ugazio

B Lab and the Process of Certifying B Corps, Ana Montiel Vargas

Introduction to the Law of Benefit Corporations and Other Public Purpose-Driven Companies, Luis Hernando Cebriá

Benefit Corporations and the Common Law Tradition, Brian M. McCall

Viability of Non-Recognised Benefit Corporations, José Miguel Embid Irujo

Real-World Lessons on Stakeholder Capitalism: How B Lab @ BCorp Movement Catalyze Change in Society, Jonathan Normand, Veronica Devenin

Argentina

Social Enterprises and Benefit Corporations in Argentina, Dante Cracogna

Australia

The Failed Attempt to Enact Benefit Company Legislation in Australia and the Rise of B Corps, Ian Ramsay, Mihika Upadhyaya

Brazil

Social Enterprises and Benefit Corporations in Brazil: Projects for Corporate Qualification and Capital Market Regulation, Calixto Salomão Filho, Rachel Avellar Sotomaiaor Karam

Belgium

The Suitability of Belgian Law to B Corp, David Hiez

Canada

B Corps, Benefit Corporations and Socially Oriented Enterprises in Canada, Cynthia Giagnocavo

Chile

Purpose-Driven Companies and the Projected Legal System for Benefit and Collective Interest Companies in Chile, Jaime Alcalde Silva

China

Social Enterprises and Benefit Corporations in China, Jian Li, Meng Zhao, Caiyun Xu

Colombia

Social Enterprises and Benefit Corporations in Colombia, Francisco Reyes Villamizar

Ecuador

Social Enterprises and B-Corps in Ecuador, Esteban Ortiz, José Ignacio Morejón

France

The Suitability of French Law to B Corp, David Hiez

Germany

Social Purposes in German Corporate Law and Benefit Corporations in Germany, Gerald Spindler

Hong Kong

Social Enterprises and Certified B Corporations in Hong Kong: Development, Key Lessons Learnt and Ways Forward, Ka Kui Tse, Rebecca Choy Yung, Yanto Chandra, Gilbert Lee

India

B Corps in India: A Sustainable Business Model, Puneeta Goel, Rupali Misra, Suman Lodh, Monomita Nandy, Nandita Mishra

Italy

Social Enterprises and Benefit Corporations in Italy, Livia Ventura

Japan

Corporations with Social Aims in the Japanese Legal System, Nobuko Matsumoto

Luxembourg

The Suitability of Luxembourgish Law to B Corp, David Hiez

Mexico

Certified B Corps in Mexico, Luis Manuel C. Méjan

Peru

Benefit Corporations in the Peruvian Legal Ecosystem,

Juan Diego Mujica Filippi, Claudia Ochoa Pérez

Portugal

Social Enterprises and Benefit Corporations in Portugal,

Deolinda Meira, Maria Elisabete Ramos

South Africa

Finding Space for the B Corporation within the South African Legal Landscape,

Richard S. Bradstreet, Helena Stoop

South Korea

Social Enterprises and Benefit Corporations in South Korea,

Hyeon Jong Kil

Spain

Social Enterprises and Benefit Corporations in Spain,

Paula del Val Talens

Switzerland

Social Enterprises and Benefit Corporations in Switzerland,

Henry Peter, Vincent Pfammatter

The Netherlands

Social Enterprises in the Netherlands: Towards more Institutional Diversity?

Coline Serres, Tine De Moor

The United Kingdom

Social Enterprises, Benefit Corporations and Community Interest Companies: The UK Landscape,

Stelios Andreadakis

The United States

Social Enterprises and Benefit Corporations in the United States,

Alicia E. Plerhoples

Uruguay

Innovation in Uruguayan Business Law: The “Benefit and Collective Interest Companies and Trusts”,

Carlos de Cores Helguera, Patricia Di Bello, Natalia Hughes

Other European countries (Finland, Slovenia, Denmark, Romania, Greece, Latvia, Slovakia, Bulgaria, Lithuania)

Legal Regulation of Social Enterprises in other European Countries,

Carlos Vargas Vasserot

Autres publications

En 2022, 53 articles, ouvrages et rapports ont été publiés par ou sous l'impulsion du GCP, y compris ceux qui sont contenus dans l'ouvrage consacré à l'entrepreneuriat social. Ils sont accessibles en ligne en *open access* ou sur le site internet du Centre.



Foundation Governance, Unter Berücksichtigung der aktuellen Diskussion rund um das Foundation Diversity Management, Aline Kratz-Ulmer, *Recht*, 4/2022, pp. 188–192

Diversität in Führungsgremien – welche Begründungen gibt es dafür? Unter besonderer Berücksichtigung des Stiftungsrats in der gemeinnützigen Stiftung, Aline Kratz-Ulmer, *Revue Suisse de Jurisprudence RSJ / SJZ*, 2022, pp. 1199-1205

Incitations fiscales pour les donateurs – Aperçu et recommandations pour la Suisse, Henry Peter, Giedre Liedeikyte Huber, *Revue fiscale*, 10/2022, pp.722-742

Who donates and how? New evidence on the tax incentives in the canton of Geneva, Switzerland, Giedre Liedeikyte Huber, Marta Pittavino, *Journal of Empirical Legal Studies*, 19:3, 07/2022

La philanthropie au-delà des fondations, Vincent Pfammatter, Rapport sur les fondations en Suisse 2022; CEPS, UniZH; Swissfoundations, 5/2022

Philanthropy and the For-profit Corporation: The Benefit Corporation as the New Form of Firm Altruism, Livia Ventura, in *European Business Organization Law Review*, n. 3, 2022, pp. 603-632

Philanthropie et art, in « **Droit de l'art et des biens culturels** », chapitre 9 - pp. 287-330, Anne Laure Bandle, Marc-André Renold, Helbing Lichtenhahn Verlag, 2022

The background is a solid blue color. In the upper portion, there are several stylized clouds: a large white cloud on the left, a smaller white cloud in the center, and a large white cloud on the right. A dark teal cloud is positioned below the center white cloud. On the left side, there is a large, light beige geometric shape that tapers to a point on the right. A smaller, gold-colored geometric shape is partially visible behind it.

2. Enseignements

Cours semestriels

L'éthique de la philanthropie

Faculté des lettres, Dre Emma Tieffenbach – 4^{ème} édition

Ce cours, conçu sous forme de séances alternant cours et séminaires, aborde des questions actuelles en lien avec l'éthique du don, notamment le concept de *warm glow effect* (cf. p. 10). Il bénéficie d'une collaboration entre Dre Emma Tieffenbach et Prof. Florian Cova, qui travaillent tous deux sur des sujets proches.

La philanthropie culturelle et le droit

Faculté de droit, Dre Anne Laure Bandle – 3^{ème} édition

Ce cours, conçu selon une approche interdisciplinaire, propose aux étudiant-es d'explorer le rôle et le potentiel de la philanthropie dans le soutien aux arts et à la culture, en abordant les aspects juridiques, éthiques et commerciaux les plus significatifs.

Cours soutenu en 2022 par la Fondation Fauvette.



8
cours
semestriels



4
facultés



> 200
étudiant-es
(auditeurs/trices
libres inclus-es)

**La plupart des cours proposés à l'initiative du GCP
sont ouverts aux auditeurs/trices libres.**

La philanthropie et ses principaux enjeux juridiques

Faculté de droit, Prof. Giulia Neri-Castracane – 4^{ème} édition

Ce cours a pour objectif d'aborder les principales questions juridiques relatives à l'activité philanthropique, avec pour cible les fondations, forme juridique souvent préférée pour les actions en lien avec la philanthropie.

The Many Faces of Philanthropy

Faculté d'économie et management (GSEM), Prof. Giuseppe Ugazio – 3^{ème} édition

Ce cours offre une introduction multidisciplinaire à la philanthropie traditionnelle. Il traite également des traditions philanthropiques globales, notamment celles de l'Asie (p.ex. la Chine et l'Inde), du Moyen-Orient et de l'Arabie (p.ex. les Emirats Arabes Unis) et de l'Afrique (p.ex. l'Afrique du Sud). Cet enseignement est proposé dans le cadre de la Chaire des Fondations Edmond de Rothschild en philanthropie comportementale.

NOUVEAU – Innovation and Philanthropy

Faculté d'économie et management (GSEM), Prof. Giuseppe Ugazio et Dr Thomas Maillart

L'objectif de ce cours est de permettre aux étudiant-es de découvrir de nouvelles façons de combiner leurs connaissances en éco-gestion avec des idées issues de l'innovation numérique, des sciences comportementales et des neurosciences, afin de concevoir des approches et des solutions concrètes aux défis sociétaux.

NOUVEAU – Normative Political Theory

Faculté des sciences de la société, Prof. Emanuela Ceva

Ce cours adopte la perspective de l'éthique publique pour discuter de certaines questions centrales du débat politique contemporain telles que l'intégrité et la responsabilité institutionnelles, la corruption politique et la dénonciation, ainsi que la réglementation de la philanthropie.



Renforcement de l'offre d'enseignement en lien avec l'entrepreneuriat social et la gouvernance d'entreprise

En 2022, Giulia Neri Castracane a été nommée Professeure associée au département de droit commercial, après avoir été Academic Fellow du GCP et chargée de cours.

Ses recherches portent sur les questions liées à la gouvernance d'entreprise, la responsabilité sociétale de l'entreprise et les aspects légaux de la philanthropie.

Sa nomination a permis d'étendre l'offre académique avec le lancement de deux nouveaux cours en Faculté de droit, intégrés aux programmes de Master. Outre l'enseignement que donne Giulia Neri Castracane depuis quatre ans, intitulé « La philanthropie et ses principaux enjeux juridiques », elle en dispense désormais deux autres :

Mémoire et séminaire : Facteurs environnementaux, sociaux et de gouvernance (ESG), entreprises et personnes morales

Ce séminaire propose d'approfondir le cadre normatif des aspects ESG pour les acteurs du secteur privé et du troisième secteur.

Entreprises sociales

Ce cours présente les formes juridiques de droit suisse à disposition pour la création d'entreprises sociales, ainsi que la situation légale à l'étranger.

Dès 2023, le cours « Entreprises sociales » sera ouvert au public, et un nouveau cours de maîtrise intitulé « Entreprises, capitalisme et objectifs de développement durable » sera proposé aux étudiants et accessible au public.

Formations continues

Académie Européenne de Philanthropie Stratégique

Du 25 au 28 avril 2022, Fondation Royaumont (Paris, France)

Après plus de deux années de préparation ce projet, organisé en partenariat avec la Fondation de France, a enfin vu le jour en 2022. Pendant trois jours, 25 dirigeant-es de grandes fondations européennes ont échangé sur les principaux défis auxquels est confronté le secteur philanthropique. L'objectif de cette retraite était, entre autres, de rapprocher les perspectives des universitaires et des praticien-nes et de favoriser le dialogue. Il a offert aux participant-es une opportunité d'aiguiser leur vision stratégique et d'identifier de nouvelles sources d'inspiration et de collaboration à propos des enjeux fondamentaux du secteur philanthropique en Europe.

« Les discussions entre fondations européennes permettent de partager nos analyses et savoir-faire pour apporter des réponses pertinentes aux enjeux contemporains. Elles créent une stimulation et une émulation très positives et nécessaires car le secteur doit faire plus et savoir se remettre en cause face à l'accélération des crises que notre monde traverse. L'Académie Européenne de Philanthropie Stratégique a permis de créer les conditions de cet échange nourri, en toute confiance, pour donner des clés aux fondations pour leur action. »

Axelle Davezac, Directrice générale, Fondation de France

Master class 2022 « Fondation : nouvelle(s) génération(s) ? »

Du 24 au 26 août 2022, Château de Bossey (Canton de Vaud)

Ce programme de formation continue est organisé par Swiss Philanthropy Foundation en partenariat avec le Center for Philanthropy Studies (CEPS) de l'Université de Bâle et le Centre en philanthropie de l'Université de Genève. 25 participant-es ont pu bénéficier de l'expertise de plusieurs académiques et praticien-nes proches du GCP, dont les Prof. François Dermange (Faculté de théologie), Dre Giedre Lideikyte-Huber (Faculté de droit) et Dr Loïc Pfister, Academic Fellow du GCP.

Diploma of Advanced Studies (DAS) in Strategic and Operational Philanthropy

De septembre 2022 à juin 2023

Après une première édition très réussie et la création du « Cercle de la Philanthropie », association d’alumni du programme, l’UNIGE offre à nouveau cette formation en philanthropie stratégique (CAS1) et opérationnelle (CAS2). La deuxième édition compte 16 professionnel·les souhaitant acquérir les compétences nécessaires pour comprendre le contexte multiforme de la philanthropie contemporaine. Cet enseignement bénéficie d’une combinaison exceptionnelle de professionnel·les expérimenté·es et de professeur·es d’université. Dispensé en anglais, il attire des candidat·es de toute la Suisse mais également d’Europe, d’Asie et du Moyen-Orient.

Co-direction : Danièle Castle, Laetitia Gill, Prof. Giuseppe Ugazio

Programme transdisciplinaire du Centre pour la Formation Continue et à Distance (CFCD) de l’UNIGE, en collaboration avec Genevensis Communications, la Faculté d’économie et management (GSEM), le Geneva Finance Research Institute (GFRI) et le Centre en philanthropie.



Module 12 soutenu par la Fondation Julius Baer.

« Lors de la création du Centre, il s’agissait d’être novateur. Sur la base des forces de l’UNIGE et de son potentiel, nous avons choisi la formation comme un des trois axes stratégiques du Centre. Outre les cours de base en philanthropie qui ont vite rencontré un vif succès auprès des étudiant·es des différentes facultés, nous avons eu la conviction que la conception de nouveaux programmes de formation continue était essentielle pour accompagner l’évolution rapide du secteur. Deux initiatives, fruit de l’intelligence collective et d’une approche interdisciplinaire, ont ainsi vu le jour: (i) l’Académie Européenne de Philanthropie Stratégique et (ii) le Diploma of Advanced Studies (DAS) en philanthropie. A l’image du GCP, ces programmes ont été conçus pour réfléchir à la façon de faire progresser le changement social et systémique du secteur philanthropique, tout en s’appuyant sur des travaux de recherche et des publications académiques précurseurs. »

Laetitia Gill, Executive Education Associate, Co-Directrice DAS

The background is a solid blue color. At the top, there are several stylized clouds in white and light beige. A dark teal cloud is positioned in the center. On the left side, there is a large, abstract geometric shape composed of a brown triangle and a teal triangle. The text is centered on the blue background.

3.

**A la rencontre
des acteurs et
actrices de la
philanthropie**



Conférence *Philanthropy and Social Entrepreneurship*

Les 8 et 9 juin 2022, le GCP a organisé à Genève, en partenariat avec la Fondation Schwab pour l'entrepreneuriat social, organisation sœur du World Economic Forum, une conférence internationale sur l'entrepreneuriat social et la philanthropie.

Cet événement a rassemblé certain-es des plus éminent-es spécialistes en la matière ainsi que des représentant-es gouvernementaux et d'autres acteurs/trices importantes, engagé-es dans la promotion et la concrétisation de l'entrepreneuriat social. La conférence s'est voulue être un lieu d'échanges avec, le premier jour, deux ateliers à l'Université de Genève suivis, le deuxième jour, de trois ateliers au World Economic Forum.

Durant la soirée du 8 juin 2022, à l'occasion d'une conférence publique qui a eu lieu à l'UNIGE, Paul Polman, co-fondateur et président d'IMAGINE et ancien PDG d'Unilever, a prononcé un discours encourageant les chef-fes d'entreprise à créer des entreprises à bilan « net positif » tirant profit de la résolution des problèmes du monde plutôt que de leur création. Son intervention a été suivie d'une discussion avec des dirigeant-es et des expert-es des secteurs universitaire, économique, philanthropique et privé.

C'est dans ce contexte que la Fondation Lombard Odier a décerné le Prix Fondation Lombard Odier pour l'Excellence Académique en Philanthropie. Un prix a récompensé un article sur les principes fondamentaux des entreprises sociales, des *benefit corporations* et de la certification B corp, et deux autres ont été attribués à deux articles (ex aequo) traitant du statut des entreprises sociales dans un contexte national particulier concernant, respectivement, la Chine et l'Italie.

Nous nous trouvons à un moment critique de l'histoire où nous devons, une fois de plus, renouveler le contrat social définissant la relation entre l'individu et l'État, et repenser notre modèle économique afin d'aligner la création de valeur sur la capacité de charge écologique de la planète. En tant que source de capital-risque pour le bien public et foyer de créativité, la pratique séculaire de la philanthropie peut contribuer de façon significative

à la résolution de nos défis actuels. Je suis ravi que, dans le cadre de notre partenariat avec le Centre en philanthropie de Genève (GCP), nous ayons pu décerner à nouveau le Prix Fondation Lombard Odier pour l'Excellence Académique en Philanthropie en 2022. Cette fois-ci, il s'agissait de récompenser des recherches sur les principes fondamentaux concernant les entreprises sociales, les benefit corporations et la certification B Corp, ainsi que sur le statut des entreprises à but social déterminé dans des contextes nationaux particuliers. Nous devons innover – et en peu de temps, le GCP est devenu un centre important de R&D sur la philanthropie, comme le constate l'édition 2022 du Prix.

Dr Maximilian Martin, Global Head of Philanthropy,
Lombard Odier, et Secrétaire général, Fondation Lombard Odier

Le Centre organise des rencontres entre chercheurs/ euses et acteurs/trices de la philanthropie à un niveau national et international.

Retrouvez les événements 2022



875
participant-es
à nos événements
en présentiel
et en ligne



> 4'400
personnes
ont visionné
nos événements

Philanthropy Lunches

« **Fondations et droit d'auteur – enjeux et risques** »

01.03.2022

*Constanze Semmelmann, Prof. Philippe Meier, Prof. Xavier Oberson,
modéré par Dre Anne Laure Bandle*

De nombreuses fondations s'engagent dans le monde culturel. Certaines détiennent des droits d'auteurs qui génèrent d'importants revenus. Les panélistes ont examiné les enjeux pratiques et juridiques auxquels ces fondations sont confrontées en Suisse.

« **Vers une recherche de fonds plus efficiente** »

19.05.2022

*Corinne Desjardes, Nina Sooter, Michèle Joannis,
modéré par Prof. Henry Peter*

L'engagement philanthropique a fortement évolué ces dernières années, impactant la recherche de fonds. Les panélistes ont présenté le contexte et les défis auxquels est actuellement confronté ce domaine, les recherches récentes et les implications qui peuvent en être tirées pour l'enseignement et la pratique.

« **Gestion d'actifs des fondations – Analyse et benchmarking** »

06.10.2022

*Cyril Berner, Edouard Cuendet, Anne Gloor,
modéré par Prof. Tony Berrada*

Publié par SwissFoundations en collaboration avec PPC metrics, le Rapport Benchmark, présenté annuellement, vise à établir de meilleures pratiques dans la gestion de fortune des fondations. Cet événement a permis d'exposer les résultats du rapport publié en 2022. Le panel a ensuite abordé les défis auxquels les fondations sont confrontées en matière de gestion de leur patrimoine.

« L'impact pour les Fondations et Associations de la Révision du Droit de la SA et de l'Initiative Luginbühl »

15.12.2022

Prof. Dominique Jakob, Prof. Giulia Neri-Castracane, Dominique Favre, modéré par Prof. Henry Peter

Les nouveautés du droit de la SA ainsi que les nouvelles dispositions du code civil suisse issues de l'initiative Luginbühl ont été présentées. Les tenants et aboutissants ont été exposés par les intervenant-es, de même que les perspectives de développement probable de la réglementation suisse applicable aux fondations, ainsi que les réflexions ayant parallèlement lieu à propos de la possibilité de créer des trusts charitables en droit suisse.

Autres événements GCP

Présentation du rapport « Diversité et conseils de fondations d'utilité publique en Suisse »

28.06.2022

Laetitia Gill et Dre Aline Kratz-Ulmer

Table ronde: Atalanti Moquette et Mohamed Handous

A la suite de la présentation du rapport par ses auteures, les panélistes ont souligné et illustré l'importance pour les fondations d'intégrer la diversité dans leur gouvernance, leurs réflexions et leurs actions.

Conférence « Philanthropie et démocratie : quels enjeux pour les médias traditionnels », en partenariat avec la Chancellerie d'Etat, la DGDERI, SwissFoundations et l'IHEID.

04.10.2022

Gilles Marchand, Tibère Adler, Marie-Laure Muchery, Prof. Nathalie Pignard-Cheyne, Patrice Schneider, modérée par Prof. Grégoire Mallard

Cet évènement a permis de faire un tour d'horizon des différents facteurs qui affectent de façon croissante les médias traditionnels, et ce que cela implique sur leur financement et leur pérennité. À cette occasion, le panel a discuté du soutien des organisations philanthropiques en faveur des médias indépendants et de qualité dans la perspective du bon fonctionnement de la démocratie.

Journée d'étude « **Nouvelles perspectives sur l'histoire de la Genève internationale et humanitaire** », en partenariat avec la Fondation Brocher, la Maison de l'Histoire de l'Université de Genève et l'Université de Manchester.

14.12.2022

Quatre ateliers ont abordé chacun un aspect de la thématique. Le Centre en philanthropie a apporté sa contribution au débat consacré à « Genève, capitale de la philanthropie, héritages et perspectives pour le futur », auquel ont pris part Patrick Odier, Prof. François Dermange, Prof. Henry Peter et qui a été modéré par le Prof. Karl Blanchet.

Autres interventions

Outre les événements organisés par le Centre, les membres de la direction, les chercheurs/euses affilié-es au GCP et les Academic Fellows sont intervenu-es à l'occasion de **12 conférences académiques** et **10 événements grand public en Suisse et à l'étranger**.

Conférences académiques :

Is quantile regression a suitable method to understand tax incentives for charitable giving? Case study from the Canton of Geneva, Switzerland, MIT Statistics and Data Science Seminar, Boston, 29.04.22

Tax Research Network 2022 Annual Conference, Université d'Edimbourg, 07.09.22

Promises of Artificial Intelligence: An Interdisciplinary Revolution, UNIGE Data Science Day, Genève, 15.09.22

Charity Law Workshop, University of Notre Dame's London Global Gateway, Londres, 23-24.09.22

8th Swiss Philanthropy Studies Workshop, CEPS, Bâle, 27.09.22

Congrès annuel d'EXPERTSuisse, Berne, 29.09.22

2022 General Congress, International Academy of Comparative Law, Asuncion, 23-28.10.22

The potential of virtual reality in the future of philanthropy, ERNOP Online Series 2022-2023, (en ligne), 08.11.22

Sustainability in Commercial and Financial Law, *Université de Zurich*, 09.11.22

Stochastics and Mathematical Statistics, Torino Seminar Series, *Université de Toronto*, 01.12.22

De la création à la dissolution d'une fondation : Le droit suisse des fondations en bref, *Foundation Board Academy*, Versoix, mars 2022

Événements grand public :

Activité économique et fiscalité, Rencontre Maison internationale des associations, (en ligne), 01.02.22

TalkingTuesday – Le fundraising au quotidien | Que signifie avec des dispositions légales pour notre travail au quotidien de fundraiser? *Swissfundraising*, Genève, 26.04.2022

Foundations that Own Companies and Foundations Established by Companies, *Philanthropy Impact* (en ligne), 09.06.2022

Forum des fondations, *SwissFoundations*, Lausanne, 07.06.22

Les fondations actionnaires en Suisse, Webinaire Prophil et communauté De Facto, (en ligne), 15.06.22

Symposium des fondations suisses, *SwissFoundations*, Aarau, 01.09.22

Philanthropie à l'ère du numérique : risques et opportunités, *SwissFoundations*, Genève, 13.09.22

Les fondations actionnaires en Suisse, *Chambre des Notaires de Genève*, Genève, 18.10.2022

How to resist the media pressure and how to focus on impact, *Cartier Philanthropy*, Genève, 08.11.22

La philanthropie dans un monde en crise, *AGEFI*, Genève, 17.11.22

Perspective 2023

Colloque et débat public « Philanthropie et Religions : quel sens donner au don ? », 26-27 avril 2023

En collaboration avec la Faculté de théologie, ce colloque académique a pour objectif de discuter du concept et de l'application de la philanthropie dans la perspective des différentes traditions de quatre religions : Judaïsme, Islam, Bouddhisme et Christianisme. Quel est le sens que les religions donnent à la philanthropie ? Quel impact la religion a-t-elle sur l'engagement philanthropique ? Dans quelle mesure le don est-il ou non une obligation ? Quelle forme doit-il prendre ? Doit-il rester secret ou au contraire être valorisé comme vecteur d'une reconnaissance sociale ? Vise-t-il ou non une utilité ? Doit-il ou non être centré sur ses coreligionnaires ?

Organisés en quatre ateliers, un pour chaque religion, les deux jours seront clôturés par un débat public avec la participation de Matthieu Ricard, moine bouddhiste, auteur et humanitaire, Haïm Korsia, Grand Rabbin de France, et Metin Arditi, homme de lettres, modéré par le Prof. François Dermange, Faculté de théologie, UNIGE.

The background is a solid blue color. At the top, there are several stylized clouds in white and light beige. A dark teal cloud is positioned above the text. On the left side, there are large, overlapping geometric shapes in light teal and dark teal. The text is centered in the upper half of the page.

5.

**Le centre
et son
écosystème**

Le comité stratégique

Le comité du GCP est présidé par Prof. Yves Flückiger, recteur de l'Université de Genève.

En 2022, ses membres sont :

Université de Genève :

Prof. Jan Blanc, **Doyen de la Faculté de lettres** ;

Prof. François Dermange, **Faculté de théologie** ;

Prof. Bénédict Foëx, **Doyen de la Faculté de droit** (jusqu'au 14.07.2022) ;

Prof. Rajna Gibson, **Faculté d'économie et management (GSEM)** ;

Prof. Audrey Leuba, **Doyenne de la Faculté de droit** (dès le 15.07.2022) ;

Prof. Markus Menz, **Doyen de la GSEM** ;

Prof. David Sander, **Faculté de psychologie et des sciences de l'éducation / directeur du Centre Interfacultaire en Sciences Affectives (CISA)** ;

Prof. Pascal Sciarini, **Doyen de la Faculté des Sciences de la Société**.

Partenaires stratégiques :

Peter Brey, **Fondation Leenaards** ;

Philippe Cottier, **Fondation Hélène et Victor Barbour** ;

Axelle Davezac, **Fondation de France** ;

Karin Jestin, **Fondations Edmond de Rothschild** ;

Dr Maximilian Martin, **Fondation Lombard Odier** ;

Marc Maugué, **Fondation Hans Wilsdorf** ;

Monika von Orelli, **Fondation Perspectives de SwissLife**.

Le comité scientifique

Quatre nouveaux membres de renommée académique ont été élus en 2022 pour renforcer le Comité scientifique, composé des membres suivants :

Prof. James Andreoni, *Professor of economics, University of California San Diego* ;

Prof. Max Bazerman, *Professor of Business Administration, Harvard Business School* ;

Prof. René Bekkers, *Director of the Center for Philanthropic Studies at the Vrije Universiteit (VU) Amsterdam* ;

Dre Beth Breeze, *Social Policy, Sociology and Social Research, Director of the Centre for Philanthropy of the University of Kent* ;

Prof. Nicolas Duvoux, *Professeur de sociologie, Université Paris 8* ;

Prof. Sigrid Hemels, *Professor of tax law, Erasmus University Rotterdam School of Law* ;

Prof. Dominique Jakob, *Professeur ordinaire de droit privé, Université de Zurich* ;

Prof. Hao Liang, *Associate Professor of Finance, Lee Kong Chian School of Business, Singapore Management University* ;

Prof. Anne-Claire Pache, *titulaire de la Chaire Philanthropie de l'ESSEC Business School, Paris* ;

Prof. Paul Slovic, *Professor of Psychology, University of Oregon* ;

Prof. Richard Steinberg, *Professor of Philanthropic Studies at the Lilly Family School of Philanthropy, Professor of Economics at IUPUI, Indiana*.

« Le mot «illimité» est souvent utilisé de manière hyperbolique, mais je crois sincèrement que les opportunités de la philanthropie sont illimitées, car il existe un nombre infini de façons d'utiliser son argent, son temps, ses talents et ses relations pour aider les autres et contribuer à améliorer le monde dans lequel nous vivons. S'il peut être déprimant de constater le peu de personnes qui font des dons philanthropiques importants, ou qui consacrent suffisamment de temps pour s'assurer que ces dons atteignent le résultat escompté, ce potentiel inexploité représente en fait

une opportunité supplémentaire – tout le monde pourrait donner plus, ou donner mieux. Le défi est d'encourager les individus à saisir cette opportunité afin de devenir des philanthropes, ou de devenir de meilleurs philanthropes. Les principaux obstacles ne sont pas un manque de ressources ou d'intentions altruistes, mais plutôt un manque de temps pour se concentrer sur la philanthropie et un manque d'outils pour aider les individus et les institutions à améliorer leurs stratégies et leurs impacts philanthropiques. C'est pourquoi nous avons besoin du GCP, et de la communauté mondiale des chercheurs en philanthropie dont j'ai la chance de faire partie, pour mener des recherches de qualité et travailler avec des collègues du secteur afin de générer et de partager les connaissances qui conduiront à un changement transformateur à la fois dans la quantité et la qualité des dons privés pour le bien public. »

Dre Beth Breeze, Politique sociale, Sociologie et recherche sociale,
Directeur du Centre pour la philanthropie de l'Université de Kent

L'équipe de direction



Prof. Henry Peter
Directeur



Mara De Monte
Directrice exécutive



Sémia Bey
Chargée de projet



Pauline Guédon
Assistante
administrative
et comptable
(jusqu'au 31.12.2022)



Margaux Casagrande
Assistante
administrative
et comptable
(dès le 01.12.2022)



Anne-Françoise Ritter
Responsable
des publications



Laetitia Gill
Executive Education
Associate

Les forces vives académiques

Plusieurs professeur-es et chercheurs/euses rattaché-es aux différentes facultés travaillent en association avec le Centre. En 2022, 18 professeur-es, post-doc ou doctorantes de cinq facultés (droit, psychologie et sciences de l'éducation, lettres, GSEM, théologie) et du Centre Interfacultaire des Sciences Affectives (CISA) ont collaboré avec le GCP sur des projets ayant trait à la philanthropie.



Dre Anne Laure Bandle
Chargée de cours



Prof. Laurence Boisson de Chazournes,
en collaboration avec
Haoua Savadogo
et **Dre Mara Tignino**



Prof. Florian Cova



Prof. François Dermange



Prof. Philipp Krueger



Dre Giedre Lideikyte Huber
Maître d'Enseignement
et de Recherche



Prof. Giulia Neri-Castracane



Dre Marta Pittavino
Maître d'Enseignement
et de Recherche



Prof. David Sander



Dre Emma Tieffenbach
Chargée de cours



Prof. Giuseppe Ugazio
en collaboration avec **Lucia Gomez Teijeiro**, **Ursa Bernadic**, **Camilla della Giovampaola**, **Nina Sooter** et **Maria Tudor**

Les academic fellows

Le Centre bénéficie de la collaboration d'Academic Fellows: engagé-es dans la pratique, ils/elles participent à la recherche ou à l'enseignement sous la responsabilité d'un-e professeur-e de l'UNIGE.



Jeanne Arn
Lauréate de la
*Gates Cambridge
Scholarship 2019*



Delphine Bottge
Avocate, Genève



Philipp Fischer
Avocat, Genève



**Dre Aline
Kratz-Ulmer**
Avocate, Zurich



**Vincent
Pfammatter**
Avocat, Genève



Dr Loïc Pfister
Avocat, Lausanne



Dre Livia Ventura
*Senior Research Associate
auprès du Cambridge Institute
for Sustainability Leadership*

Les collaborations

Dans le cadre de la Master Class annuelle en philanthropie, le Centre est partenaire du CEPS et de Swiss Philanthropy Foundation.

A l'occasion de certains événements, le Centre a collaboré avec la Schwab Foundation for Social Entrepreneurship et la Maison de l'histoire de l'UNIGE.

Pour la publication d'ouvrages, le Centre travaille en collaboration avec Routledge, Springer et la maison d'édition Slatkine.

Le Centre est partenaire académique de SwissFoundations et partenaire du savoir de l'OECD Centre on Philanthropy.

Il est également membre de plusieurs réseaux et associations promouvant l'excellence dans la recherche philanthropique : ERNOF, WINGS, ARNOVA, ISTR, Philab.

Le GCP dans les médias

En tant que Centre de recherche et acteur clé du secteur philanthropique, le GCP est régulièrement consulté et cité par les médias. En 2022, le Centre a bénéficié d'une bonne visibilité avec 25 articles de presse, interviews TV ou radio en Suisse et à l'étranger :

Fiscalité de la philanthropie : trois pistes pour la Suisse, 19.01.2021,
Blog Le Temps

Neues Handbuch zu Steuern und Philanthropie, 10.01.2022,
The Philanthropist

Unexpected parallels between philanthropy and taxation, 28.01.2022,
Philea

Die andere Art der Philanthropie, 28.02.2022, The Philanthropist

Ready for tomorrow – New forms of working in the future, 28.02.2022,
The Philanthropist

Formation continue à l'Université de Genève, 01.03.2022,
The Philanthropist

Face à la guerre, les entreprises ne sont pas moralement neutres,
01.04.2022, Bilan

Clarity, convergence, voice: philanthropy's emerging after-war paradigm, 12.05.2022, Alliance Magazine

In praise of philanthropy, 13.05.2022, Alliance Magazine.org

Decolonizing the philanthropic mindset, 18.05.2022, The Philanthropist

The European Academy of Strategic Philanthropy: A journey towards the European philanthropy of tomorrow, 25.05.2022, Alliance Magazine.org

Beyond borders and boundaries: enhancing European philanthropy through dialogue and pluralism, 09.06.2022, The Philanthropist

Tout savoir, enfin, sur les fondations actionnaires en Suisse !,
16.06.2022, Genève à Chaud / Léman bleu TV

Empowering philanthropy to lead the ethical and inclusive AI revolution, 28.06.2022, Philea

Le Centre en philanthropie de l'Université de Genève publie les résultats d'une enquête inédite sur la diversité dans les conseils de fondations d'utilité publique en Suisse, 29.06.2022, L'Agefi

Des conseils de fondation en quête de diversité, 05.07.2022, Bilan

Review of the Handbook of Taxation and Philanthropy, Volume 28 N°1, 06.2022, Third Sector Review

Philanthropie : regards croisés entre recherche et pratique, 20.07.2022, blog Fondation de France

Stiftungen als Aktionäre, 30.08.2022, The Philanthropist

A qui profite le don ?, 26.09.2022, Le Courrier

A Genève, la philanthropie peut innover, 29.09.2022, Le Temps (également version en anglais)

Members of Swiss foundation boards think they are diverse. New research shows they're not, 11.10.2022, Alliance

Fiscalité des donations : quelle efficacité et quelles perspectives?, 18.11.2022, L'Agefi

Diversity comes in many forms, 21.11.2022, The Philanthropist

Vers des entreprises plus altruistes ?, 23.11.2022, L'Agefi



Contact

Centre en Philanthropie

Uni Dufour

24, rue du Général-Dufour

CH-1204 Genève

gcpilanthropy@unige.ch

www.unige.ch/philanthropie

+ 41 22 379 76 18

Suivez-nous sur [LinkedIn](#)

**Les partenaires
stratégiques du GCP**



Fondation
de
France



LOMBARD ODIER
FONDATION



UNIVERSITÉ
DE GENÈVE

CENTRE EN PHILANTHROPIE