



#MERCI

RAPPORT ANNUEL 2022



SOMMAIRE

MISSION

P. 3

Lettre du Président
Vision, valeurs & mission
Notre histoire
Notre Méthode
Équipe & Artistes
Médias

IMPACT

P. 10

Notre impact
Développement Durable
Reconnaisances

PARTICIPATION

P. 13

Jeunes
Adultes
Aînés
Refugiés

NOS PROJETS

JEUNES

P. 19

Répondre aux besoins des jeunes :
Suisse
France
Roumanie

ADULTES

P. 28

Répondre aux besoins des adultes :
Suisse
France
Etats-Unis

AÎNÉS

P. 34

Répondre aux besoins des aînés :
France

RÉFUGIÉS

P. 36

Répondre aux besoins des réfugiés :
Suisse

FINANCES

P. 38

Structure financière
Doneurs et partenaires
Rapport de révision
Comptes 2022



Lettre du Président

Chers donateurs et Chers partenaires de Anouk Foundation,

Un mot, gratitude pour exprimer notre reconnaissance et vous informer de nos réalisations au cours de l'année écoulée. Votre soutien et votre générosité ont été essentiels pour nous permettre de poursuivre notre travail. Depuis 2008 nos artistes ont réalisés plus de 250 projets et fresques thérapeutiques afin d'y promouvoir la créativité ,l'empathie et le bien-être.

L'année passée a été riche en défis et en projets. Grâce à votre engagement, nous avons pu multiplier le nombre de bénéficiaires et impacter de façon positive, la vie de tant de patients et résidents dans les hôpitaux et les institutions médico-sociales. Vous nous avez accompagnés tout au long de cette année 2022 pour renforcer nos programmes existants et développer de nouvelles initiatives au sein des services de Pédiatrie, des services de Psychiatrie, Oncologie et toutes pathologies nécessitant la présence de nos artistes. Nous avons également renforcé notre volonté de travail participatif pour les EMS/ EHPAD. Ainsi le Musée de Pully a réalisé 4 ateliers avec les résidents.

Le programme Art for Impact continue avec plus de 30 écoles participantes et 400 dessins reçus. Les enfants gagnants voient leurs réalisations reproduites en XXL sur les murs des hôpitaux.Votre soutien va nous pousser à relever ces défis avec détermination et succès afin de pouvoir continuer à faire la différence dans la vie de tous ces patients et résidents.

Je voudrais spécialement remercier Jean Charles Roguet Président, et Francesca Navratil Vice-Présidente du Board de 2008 à 2022 pour leur implication et présence sans faille au développement de Anouk Foundation. Je profite aussi d'accueillir et remercier nos 3 nouveaux membres qui nous ont rejoints en 2022. La Docteuresse Saira Christine Rentería, Juliette Streichenberger et Alexandre de Senger.

Chers amis et partenaires, nous sommes conscients que de nombreux défis persistent et que notre travail est loin d'être terminé car les besoins sont immenses.

Merci à tous pour votre confiance.

Philippe R. Calame, June 2023

Nos résultats :

6 MILLIONS DE BÉNÉFICIAIRES

250 PROJECTS

17 PAYS



NOTRE VISION

Nous croyons au pouvoir d'un environnement positif pour transformer l'expérience angoissante vécue dans les lieux impersonnels et cliniques.

NOS VALEURS

Empathie
Créativité
Bien-être

NOTRE MISSION : ENSOLEILLER LES VIES

Nous utilisons l'art sous forme de fresques artistiques et thérapeutiques pour améliorer le rétablissement et le bien-être dans les Institutions sociales et médicales.

Notre histoire

Anouk est une petite fille handicapée attachante et déterminée qui s'épanouit pleinement dans un environnement rassurant.

Elle illumine la vie de tous ceux qui la rencontrent et nous inspire à nous dépasser pour créer des espaces d'accueil et de séjour apaisants pour tous les patients et résidents.



Notre Méthode

PROJETS SUR MESURE

Notre équipe d'artistes crée des fresques murales thérapeutiques basées sur les principes de l'art-thérapie et du design pour transformer l'environnement des hôpitaux, institutions spécialisées, orphelinats, centres psychiatriques et maisons de retraite, l'amélioration du bien-être des patients, des résidents, des familles et du personnel soignant.

Nous travaillons en étroite collaboration avec le personnel de l'institution afin de réaliser un projet complètement adapté à leurs besoins. Nous créons ainsi des projets sur-mesure que nous menons de manière rapide, efficace et rentable.





Beatriz Aristimuño



Vanessa von Richter



Marina Duroux



Philippe R. Calame
Président



Dr med Saira-Christine Renteria
Vice-Présidente



Alex de Senger
Membre



Olivier Fruchaud
Membre



Caroline Guerrand
Membre



Catherine Kavadze
Membre



Daria Robinson
Membre



Juliette Streichenberger
Membre

Qui nous sommes

EQUIPE DE GESTION

La structure de la Fondation est légère et agile, tous les projets sont coordonnés depuis le bureau de Genève par Beatriz Aristimuño, Vanessa von Richter et Marina Duroux.

L'équipe de gestion a plus de 30 ans d'expérience de travail dans le secteur social et avec les institutions de santé.

MEMBRES DU CONSEIL DE FONDATION

Les membres du conseil de fondation sont responsables de la définition de la stratégie. Ils se réunissent deux fois par an et sont informés tout au long de l'année de tous les projets :

Philippe R. Calame, CEO LumX Group Ltd.

Dr med Saira-Christine Renteria, Cheffe de service au CHUV (-2021)

Alex de Senger, Directeur ZIP, Neo Advertising

Olivier Fruchaud, Directeur of Partnerships at Ashoka

Caroline Guerrand, Consultante en communication

Catherine Kavadze, Avocate-conseil chez MML

Daria Robinson, Executive Directrice exécutive du Forum Diplomatie de GESDA

Juliette Streichenberger, Directrice Europe Hermès

COMITE D'ACTION

Darya von Bergen, Laurence Collins, Ann Huber-Sigwart, Sandy van Klei, Jakub Konieczny, Anastasia Kotchoubey, Elizabeth Leatherman, Simona Leenders, Pedro Gomes Marques, Youssef Negm, Gigi von Tscharnier et Carole Varone.

Les Artistes

DES ARTISTES HAUTEMENT QUALIFIÉS POUR REpondre AUX BESOINS DES PERSONNES VULNÉRABLES

Nous travaillons avec une équipe professionnels, de diverses nationalités, indépendants et expérimentés.

Ceux-ci reçoivent une formation continue pour répondre aux besoins des patients malades ou des résidents dans les hôpitaux et les institutions spécialisées.

Chaque équipe travaille avec un chef de projet et un art-thérapeute. Ces artistes sont tous diplômés d'écoles d'art et de design, ils ont une grande expérience du terrain et de solides connaissances en chromothérapie. Leur travail avec les personnes vulnérables nécessite beaucoup d'empathie, et demande une grande implication personnelle qui ne peut être confié à des personnes non préparées et formées.

Ils ont déjà réalisé 250 projets à travers 17 pays.



Nicolas Pêche, consultant en art-thérapie

Art Thérapeute et peintre, diplômé en 2006 en Art Thérapie.



Guillaume Ozon, 106 projets

Peintre, réside en Serbie. Diplômé de l'École Nationale des Arts Décoratifs de Strasbourg, France, en 1997.



Kata Koleszar, 42 projets

Peintre, réside en Hongrie. Diplômée de l'Université Hongroise des Beaux-Arts en 2014.



Carole Lombardo-Teneze, 92 projets

Peintre, décoratrice, entrepreneuse. Diplômée de l'Artigraph École d'Arts Appliqués en Nice in 2000.



Emmanuel Martin, 104 projects

Peintre et illustrateur, vit en France. Diplômé de l'Arti graph École d'Arts Appliqués, Nice en 1994.



Miodrag Vargic, 50 projects

Peintre et sculpteur, vit en Serbie. Diplômé de l'École des Beaux-Arts de Belgrade, Serbie, en 2002



Alexandre Levine, 118 projects

peintre et illustrateur. Diplômé de l'École d'Art é Yaroslavl, en 1977.



Dariia Daineko, 6 projects

Peintre et illustratrice Diplômée de l'Université des Beaux-arts de Poznan, Pologne, en 2018



Anna-Luca Mogyoros, 8 projects

Peintre et illustratrice. Diplômée en Master de l'École Weissensee d'Art et de Design de Berlin en 2022



Ani Kocharyan, in training

Peintre et artiste multimédia. Étudiante en master en arts visuels à la HEAD-Genève.

Sélection de Médias



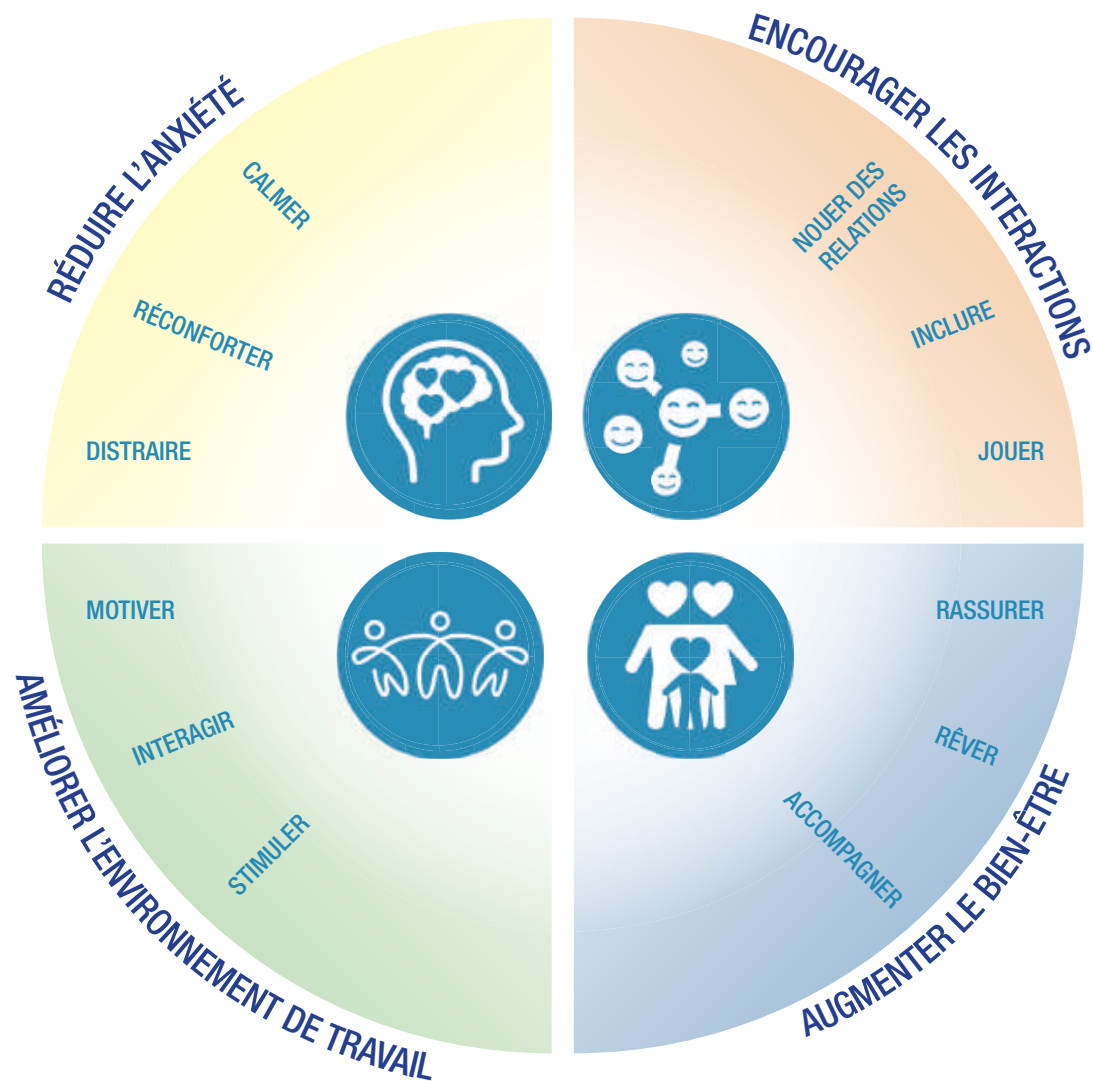
Publication Philae : Participation des jeunes en Philanthropie : Histoires des transformations, page19-21, 2022.



Le Temps, Quand à l'art et la médecine se rencontrent, page 22_23, Suisse, 25 juin 2022



Quoi de neuf Newp, l'Hôpital de Newport devient le premier aux Etats-Unis à bénéficier d'un projet de fresques avec la Fondation Anouk. USA, 9 novembre 2022



Depuis 2008 nos fresques thérapeutiques aident à :

- Réduire l'anxiété : selon 89 % des patients, des familles et du personnel, une atmosphère apaisante apporte du réconfort, il y a moins d'agitation et moins de stress.
- Encourager les interactions et la communication : selon 96 % du personnel et 91 % des familles, les fresques sont un stimuli et outil pour distraire et éveiller l'intérêt.
- Promouvoir du bien-être général selon 98% des patients et du personnel, une atmosphère chaleureuse a une influence positive sur les émotions.
- Améliorer les conditions de travail, selon 100 % du personnel, un environnement accueillant a une influence bénéfique sur la motivation et réduit le stress.

Dans le rapport 2019 de l'OMS, il est reconnu que les arts ont un rôle d'amélioration de la santé et du bien-être et favorisent en particulier le rétablissement mental et physique des patients.

Le développement durable

La Fondation Anouk contribue à plusieurs des 17 objectifs de développement durable des Nations unies, qui constituent un élément clé de l'Agenda 2030 pour le développement durable.

BONNE SANTÉ ET BIEN-ÊTRE

Nos fresques murales ont une influence positive sur l'état d'esprit, le rétablissement, la santé et le bien-être des patients pendant leur hospitalisation.

- 900+ études scientifiques et nos années d'expérience montrent que l'environnement a un effet positif sur le rétablissement et le bien-être.

- 89 % des patients, des familles et du personnel estiment que les fresques murales d'Anouk aident à réduire l'anxiété.

- 100 % du personnel jugent que les fresques de la Fondation Anouk améliorent les conditions de travail.

PARTENARIATS POUR LES OBJECTIFS

La Fondation Anouk s'associe avec les institutions pour créer un projet totalement adapté à leurs besoins afin d'améliorer les conditions de séjour et de travail.

UNE ÉDUCATION DE QUALITÉ

Explorant des thèmes liés à l'inclusion et à l'égalité, nos programmes développent l'empathie et donnent aux jeunes les moyens d'agir et de s'exprimer.

LES VILLES ET COMMUNAUTÉS DURABLES

Nos projets et programmes favorisent un sentiment d'appartenance à la communauté parmi les patients, les résidents, leurs familles et le personnel.

- 96 % du personnel déclare que notre art mural encourage les interactions.

- 91 % des familles affirment que notre art mural améliore la communication.



3 GOOD HEALTH AND WELL-BEING



11 SUSTAINABLE CITIES AND COMMUNITIES



4 QUALITY EDUCATION



17 PARTNERSHIPS FOR THE GOALS





**UNIVERSITÉ
DE GENÈVE**

„Le Centre interfacultaire des sciences affectives de l'Université de Genève est très heureux de soutenir les projets de la Fondation Anouk en développant des partenariats avec le secteur de la santé, les écoles et en partageant le fruit de nos recherches.“

- Professeur David Sander,
Centre Suisse des Sciences Affectives (CISA),
Université de Genève



„Le conseil d'administration de la Fondation des Hôpitaux Universitaires de Genève est convaincu de l'impact émotionnel positif des fresques murales de la Fondation Anouk sur les patients.“

- Bertrand Levrat, Vice-Président
Pr Jean-Dominique Vassalli, Président
Fondation privée des HUG Hôpitaux Universitaires Genève

Reconnaisances



„Les fresques Anouk contribuent à calmer, à accueillir, à créer un environnement adapté aux enfants. Ce serait formidable d'avoir ces fresques dans beaucoup plus d'endroits.“

- Nina Hösli, Directrice du Programme Nationale,
Save the Children, Suisse



„Les fresques murales d'Anouk dans les services pédiatriques aident les enfants à prendre conscience de la valeur inestimable de la nature et de l'importance de prendre soin de tous les animaux, même les plus petits insectes. Leur travail artistique va de pair avec notre objectif de construire un avenir dans lequel les humains vivent en harmonie avec la nature.“

- Martina Venturini,
Responsable de la philanthropie WWF

Participation et Engagement



Nous soutenons les approches collaboratives avec toutes les parties prenantes .

Nos programmes suscitent l'empathie et permettent à chacun de s'engager et de s'exprimer. Ils touchent toutes les générations et bénéficient à tous, sans discrimination d'origine, de genre ou de religion.

L'impact social des fresques murales de la Fondation Anouk est renforcé par la participation des patients et des résidents ainsi que l'engagement des écoles et des entreprises.

“

Transformer l'expérience des patients pour qu'elle soit plus inclusive et plus active est très bénéfique. Merci pour votre fantastique méthode et approche.

– Prof. Dr. med Traudel Saurenmann,
Directrice / Chef Pédiatre, Winterthur



Les enfants hospitalisés : dessine ton hôpital idéal

La Fondation Anouk gère le programme **Art4impact** dans les hôpitaux et les écoles.

Ce programme invite les jeunes à créer des dessins qui transforment l'univers impersonnel de l'hôpital en un environnement accueillant et adapté aux enfants.

Les dessins gagnants sont repris en format XXL par les artistes de la Fondation sur les murs des services pédiatriques.

“

C'est formidable que les enfants puissent participer au projet. Cela renforce leur estime de soi et leur donne l'impression de se sentir unique !

– Hanneke de Ridder,
Fondation Pédiatrique d'Oncologie, Pays-Bas



Art4Impact
Les étudiants dessinent avec empathie



C'est plus qu'un devoir en classe... nous pouvons utiliser l'art pour rendre le monde meilleur et entrer en contact avec des personnes que nous ne connaissons peut-être jamais ou que nous ne verrons peut-être jamais, mais que nous pouvons soutenir émotionnellement lorsqu'elles sont dans le besoin.

– Jason, élève secondaire, USA



“

Ce fut un plaisir pour la Fondation Anouk de collaborer avec Takeda et de soutenir ses journées annuelles d'action service citoyenne à Zurich.

Grâce à leur soutien et à leur participation à notre programme „ créons des jeux pour les enfants à l'hôpital“, les employés ont pu apporter des sourires aux enfants hospitalisés au Stadspital Triemli, Zurich.

– Anna-Luca Mogyoros
Artiste Fondation Anouk

Nous organisons des journées RSE (Responsabilité Sociale des Entreprises) qui favorisent des environnements de travail diversifiés et inclusifs. Non seulement notre programme accroît le bien-être et encourage la cohésion d'équipe, mais il permet de enseigner la vie des patients et résidents.

Ce programme de RSE demande aux adultes de se mettre à la place d'un enfant ou d'une personne âgée, devenant ainsi **un moyen passionnant d'apporter empathie et créativité pour une bonne cause.**

En 2022, des ateliers ont été animés avec Johnson & Johnson pour des résidents d'une maison de retraite et avec Takeda pour un service de néonatalogie.



Être impliqué dans des activités sociales et s'engager avec d'autres personnes a un impact direct sur notre santé, la joie et augmente notre bien-être.

L'exclusion sociale et à la solitude ont des effets néfastes sur la santé des personnes âgées. Notre méthode de fresques thérapeutiques est un moyen facile et efficace **d'encourager la participation et l'implication des résidents** au travers une série d'ateliers.

“

L'atelier m'a certainement enrichie. Je me suis sentie valorisée, utile et j'ai pu apprendre à connaître d'autres personnes vivant dans cette maison de retraite.

– Paulette, 85 ans
Résidente de l'EMS Clair-Soleil

Réfugiés: participants

Les requérants d'asile ne savent pas nécessairement lire et écrire dans la langue de leur pays d'accueil et beaucoup d'entre eux doivent faire face aux conséquences des traumatismes liés au déplacement forcé.

Pour mener à bien les projets dans les centres pour réfugiés, **nous créons un environnement inclusif**. C'est l'occasion d'améliorer l'atmosphère du centre et de favoriser la communication.

Nos ateliers permettent aux résidents de travailler aux côtés de nos artistes dès le début de chaque projet.



“

*Tous ont participé : les résidents, jeunes et adultes, l'équipe sociale et les artistes ! Tous se sont sentis impliqués et respectés !
Le projet a apporté de la cohésion et de la vie au centre, et ce qui est génial, c'est que le projet continue à vivre longtemps après le départ de l'équipe de la Fondation Anouk.*

- Pascale Escher
Assistante Sociale en Intervention Collective Centre Anières
Hospice général

RÉPONDRE AUX BESOINS DES ENFANTS ET DES ADOLESCENTS



Nous créons des environnements stimulants pour détourner l'attention des enfants de leurs traitements et encourager le jeu.

Notre mission soutient la 5ème norme des droits de l'enfant à l'hôpital telle que définie par la Convention des Nations unies sur les droits de l'enfant (CNUDE), développée par l'Organisation mondiale de la Santé (OMS) et soutenue par l'Association européenne pour les enfants à l'hôpital :

LE DROIT À UN ENVIRONNEMENT SÛR ET ADAPTÉ AUX ENFANTS

Les fresques murales fournissent des outils permettant aux jeunes de surmonter leur anxiété et leurs peurs.

JEUNES



Kantonsspital Winterthur
Winterthur, Suisse

Espace : Pédiatrie et Neonatologie

Sur place : 4 artistes, 10 semaines

Donateurs : G+B Schwyzer Stiftung
OoQa
Verein Pro Kinderklinik
Sikkens - AkzoNobel

5 000 Patients par an

Partenaire depuis 2013



KANTONSSPITAL WINTERTHUR



“

Nous avons eu les artistes Anouk dans l'ancien hôpital et dans notre Département d'urgence. C'était important pour beaucoup d'employés que la Fondation Anouk continue dans le nouvel hôpital. Les fresques transmettent le sentiment d'être à la maison.

- Dr. méd Traudel Saurenmann
Directrice/ Médecin chef en pédiatrie



Hôpital de Nyon (GHOL)
Nyon, Suisse

Espace : Physiothérapie pédiatric

Sur place : 2 artistes, 1.5 semaines

Donateurs : Cecilia Pelichet Fondation,
Sikkens - AkzoNobel

500 Patients par an

Partenaire depuis 2012





“

Pour faciliter la transition entre l'unité pédiatrique et la physiothérapie sur un autre étage, nous avons demandé à la Fondation Anouk d'utiliser les mêmes personnages et de les placer dans un environnement de cirque. La physiothérapie pédiatrique utilise beaucoup de mouvements et accessoires qui sont très proches du thème du cirque. Les enfants adorent ces nouvelles fresques qui les aide à visualiser et comprendre les exercices et les rendent plus faciles. Mission accomplie.

– Jeremy Bertolo, Coordinateur des services d'imagerie et paramédicaux



“

Ce projet a apporté des émotions positives et de la chaleur au Centre. Nous constatons que la salle de jeux des enfants est beaucoup plus utilisée. Elle est vraiment plus accueillante et les parents plus impliqués avec leurs enfants.

– Laetitia Buchet, Directrice

Fondation Officielle de la Jeunesse
Genève, Suisse

Espace : Foyer d'Urgence Le Petruis

Sur place : 3 artistes, 4 semaines

Donateurs : Fondation La Colombe,
Donateur privé,
Sikkens - AkzoNobel

80 Enfants par an

Partenaire depuis 2016

fj FONDATION
OFFICIELLE
DE LA JEUNESSE



“

Le résultat est fabuleux, nous avons reçu tant de retour positif des enfants, des familles, des employés médicaux et para médicaux. Un grand merci.

- Nadine Roget,
Service de neurologie et néphrologie pédiatrique

Hôpital Femme-Mère-Enfants - HCL
Lyon - France

Espace : Service de neurologie pédiatrique

Sur place : 2 artistes, 2 semaines

Donateurs : Association Tete en l'Air,
Donateur privé,
Sikkens - AkzoNobel

3 700 Patients par an

Partenaire depuis 2022





Centre Pédiatrique des Côtes
Grand Paris (78), France

Espace : Unité des grands enfants

Sur place : 2 artistes, 3 semaines

Donateurs : Fondation Arpe,
Donateur privé,
Sikkens - AkzoNobel

30 Patients par an

Partenaire depuis 2022



“

Avec les fresques de la Fondation Anouk, il est impossible de s'ennuyer. Cela est très important car nos jeunes patients ont des pathologies lourdes et compliqués et viennent d'origines très diverses. Les murs de notre Institution se sont ouverts sur l'extérieur et apportent beaucoup de joie aux enfants, au personnel et à nos visiteurs

– Magali Bertin-Saintomer,
Directrice de la Communication



“

Il n'y a pas de mots pour décrire à quel point ce projet a été formidable, non seulement pour nous, l'équipe médicale, mais aussi pour nos petits patients qui sont moins anxieux et plus curieux à chaque coup d'œil sur nos beaux murs colorés

- L'équipe de radiologie et d'imagerie médicale, Département de Neuroradiologie

Hôpital des Enfants Victor Gomoiu
Bucarest, Roumanie

Espace : Entrée, Hôpital de Jour, Radiologie

Sur place : 4 artistes, 5 semaines

Donateurs : Fondation Coromandel,
Fondation Bonte,
Fribourg Foundation for Children,
Fundatia Inocenti,
Color Magic

25 000 Patients par an

Partenaire depuis 2019



RÉPONDRE AUX BESOINS DES ADULTES



“

Ce projet améliore sans aucun doute, la vie quotidienne dans notre service car il le rend beaucoup plus accueillant et apaisant.

– Pf. Dr. méd Pierre-Yves Dietrich
HUG, Hôpitaux Universitaires de Genève

La Fondation Anouk reçoit de plus en plus de demandes pour transformer les murs monotones des services hospitaliers pour adultes. Les projets apportent une solution durable pour réduire le stress psychologique nécessaire à la guérison.



“

Nous avons apprécié la qualité, le flux de travail et le professionnalisme de l'équipe.

Nos experts, parents et professionnels ont été impliqués dès le départ et toutes nos suggestions et souhaits ont été parfaitement réalisés. Nous adorons les réalisations et elles sont en plus un lien avec notre travail de musique thérapie rendant le projet multisensoriel.

- Colette Wyler,
Chef du Département Infirmierie
- Dr. Friederike Haslbeck,
Musicothérapeute et chercheur principal

Hôpital Universitaire Zurich Zurich, Suisse	
Espace :	Neonatalogie
Sur place :	2 artistes, 3 semaines
Donateurs :	Takeda, Sikkens - AkzoNobel
300 Patients par ans	
Partenaire depuis 2020	USZ Universitäts Spital Zürich

ADULTES



Hôpital Tenon
Paris, France

Espace : Salle d'attente chambre mortuaire

Sur place : 2 artistes, 1.5 semaines

Donateurs : Donateur privé,
Sikkens - AkzoNobel

Partenaire depuis 2022



“
Grace au projet avec la Fondation Anouk, les familles qui ont perdu un être cher, peuvent se recueillir dans un environnement paisible et réconfortant. Cela a aussi beaucoup amélioré la qualité de vie au travail de l'équipe.

– Sabri Lokmane, Directeur adjoint



Gustave Roussy
Villejuif - France

Espace : Hall d'entrée-sortie du personnel et ses couloirs

Sur place : 3 artistes, 2,5 semaines

Donateurs : Donateur privé,
Sikkens - AkzoNobel

1 700 Membres du personnel

Partenaire depuis 2022

**GUSTAVE
ROUSSY**
CANCER CAMPUS
GRAND PARIS

“

La Fondation Anouk a trouvé le moyen de soutenir nos soignants qui utilisent cette entrée de l'Hôpital 24h/24. Ces fresques sont là pour montrer notre gratitude envers le personnel, pour les encourager et les remercier pour leur engagement et leur humanité au service des patients vivant avec le cancer. Tous ensemble, vos artistes et nos équipes ont imaginé ce magnifique projet.

– Perrine de Longevialle-Directrice de la
Communication et de la Philanthropie



Hôpital de Newport
Newport RI - États-Unis

Espace : Les Urgences et la Hospitalisation Psychiatrique

Sur place : 2 artistes, 7 semaines

Donateurs : The Conese Family Foundation,
The Firestone Foundation Fund,
Roger S. Firestone Foundation
Juliette McLennan,
Diana Pearson,
Betsy & Wally Turner

100 Patients par ans

Partenaire depuis 2020



Newport Hospital
Lifespan. Delivering health with care®



Le projet ne rend pas seulement notre unité d'hospitalisation plus attrayante, mais aussi plus thérapeutique.

C'est une bonne chose que les urgences et l'unité d'hospitalisation fassent partie de la même équipe, car cela facilite la transition pour le patient.

L'atmosphère maintenant est plus calme, améliorant le séjour des patients et le travail des équipes. Nous voyons des patients effleurés avec leurs doigts les murs et leur parler.

Dans notre engagement avec la fondation Anouk, nous avons trouvé une équipe créative et collaborative.

– Dr méd Heather Hall,
Chef du Département Psychiatrique

RÉPONDRE AUX BESOINS DES RÉFUGIÉS



Le design thérapeutique contribue aux soins apportés aux personnes âgées et améliore la qualité de vie des résidents. Il stimule les capacités cognitives et physiques : aide à l'orientation, apport de réconfort, stimulation de la mémoire, augmentation de l'appétit et des interactions sociales.

“

Ce qui est très beau dans cette méthode de fresques murales thérapeutiques, c'est qu'elles transmettent des expériences et rappellent des souvenirs. C'est l'extérieur qui entre à l'intérieur, c'est la possibilité de se projeter hors des murs même s'il n'y a pas de fenêtres. On oublie qu'on est dans un lieu fonctionnel, celui d'une institution médico-sociale.

– Camille Angelo Aglione
Association Heviva & Membre de la Fondation Beau-Site



“

Vous avez apporté à nos murs de la vie ! C'est réjouissant pour les résidents et les équipes de les regarder tous les jours.

– Kamel Debbah,
Directeur adjoint

Ordre de Malte France - EHPAD Saint-Paul
Saint-Etienne - France

Espace : 4 unités pour des patients atteints d'Alzheimer

Sur-site : 3 artistes, 2 semaines

Donateurs : Order of Malta EHPAD St Sebastien St Paul,
Sikkens - AkzoNobel

48 Résidents

Partenaire depuis 2022



ORDRE DE MALTE
FRANCE


RÉPONDRE AUX BESOINS DES RÉFUGIÉS



Nos fresques donnent aux réfugiés et aux migrants le sentiment d'être considérés et respectés.

Le projet « Lieu de vie » et notre collaboration avec l'hospice général pour transformer les Centres d'accueil en des lieux accueillants et chaleureux, apporte une vraie dose d'espoir, d'intégration et de communication.



Hospice général Centre Cointrin, Suisse	
Espace:	Salle des familles
Sur-site:	3 artistes, 1 semaine
Donateurs :	Donateur anonyme Sikkens-AkzoNobel
230 Résidents	
Partenaire depuis 2016	 Hospice général

“

Le projet a totalement égayé notre espace commun et notre collaboration fut fantastique. C'était bien organisé et adapté pour que tous les enfants ukrainiens participent. Ils sont si fiers aujourd'hui de leur salle.

– Devora Levakova
Assistante sociale

STRUCTURE FINANCIÈRE

Nous sommes une organisation à but non lucratif créée en 2008.

Tous nos projets sont rendus possibles grâce à la générosité des donateurs (figure 1) et à une étroite collaboration avec les partenaires locaux.

Nous sommes fiers de pouvoir dire que nos frais de fonctionnement sont de 16% et que 83% de tous les dons sont directement attribués à des projets (figure 2).

Les comptes sont révisés par Berney & Associés à Genève, règlementés par l'Autorité de Surveillance Fédérale des Fondations (DFI), et régis par le droit suisse.

Les dons sont **déductibles des impôts** en **Suisse**, dans **l'UE**, via Transnational Giving Europe, et aux **États-Unis**, via Charities Aid Foundation America. Ce sont nos partenaires de confiance pour la philanthropie internationale.

Figure 1: Type de donateurs

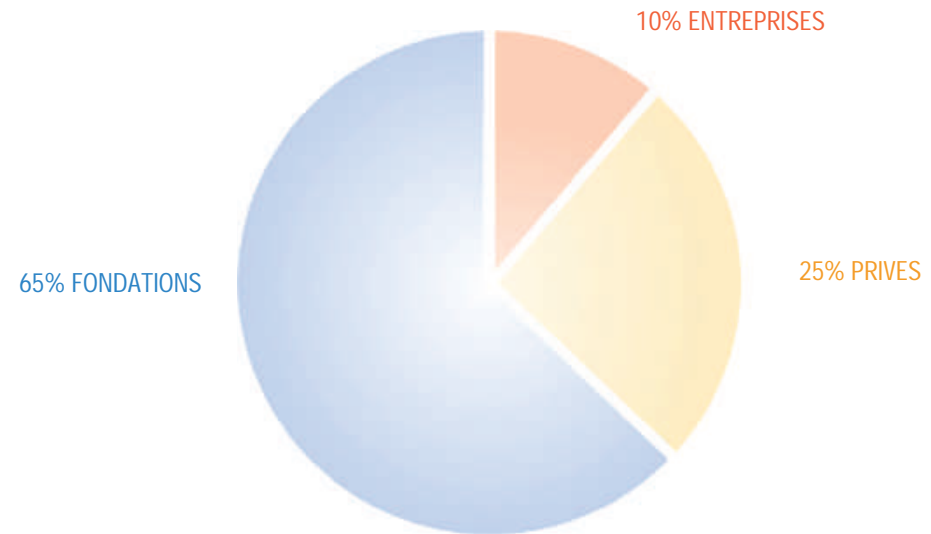
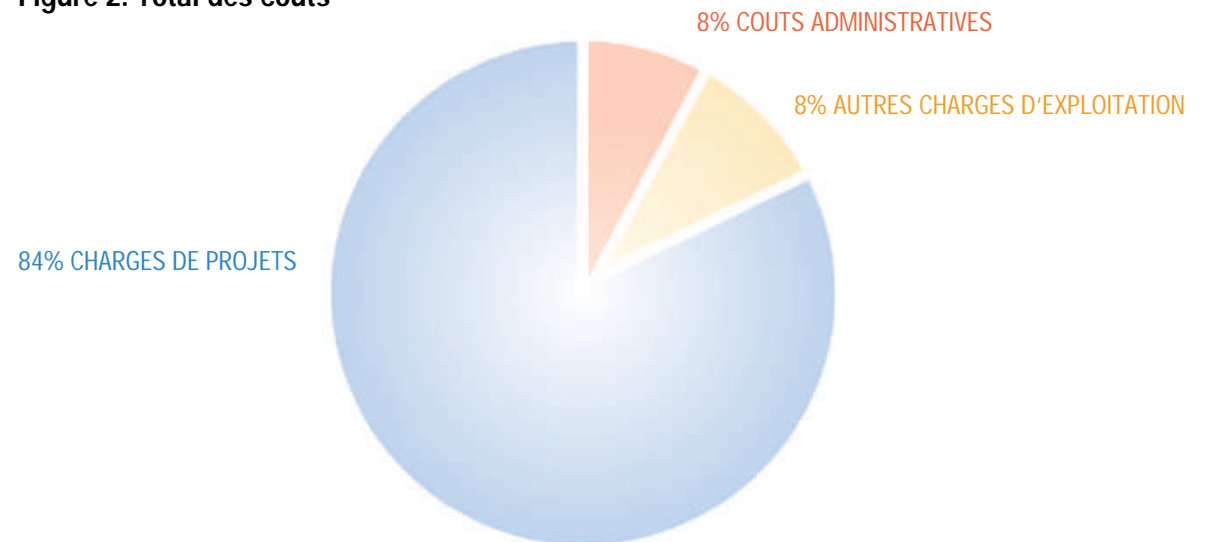


Figure 2: Total des coûts



Donateurs et Partenaires

AkzoNobel

Berney Associés

 **BioSCOPE** UNIGE

 **COLLÈGE DU LÉMAN**
Ecole Internationale – International School


Color Magic

En 2022, nos projets se sont situés entre CHF 10'000.– et CHF 90'000.–


**CORRATERIE
GESTION**
GRUPE ERIC STURDZA


EACH
PROMOTING CHILDREN'S RIGHTS
AND WELFARE IN HEALTHCARE


Ecolint
Centre des arts


FONDATION
ARCHE DES ABEILLES


FONDATION ARPE

Nous remercions tous les donateurs privés, les fondations donatrices anonymes et Cecilia Pelichet Fondation, Fundatie Bonte, Fondation Eurydice, Fondation La Colombe, Fribourg Foundation for Children, Roger S. Firestone Foundation, The Conese Family Foundation, The Firestone Foundation Fund, et Verein Pro Kinderklinik pour leur généreux soutien !

**FONDATION
COROMANDEL**

**FONDATION
HENRIMOSER**


Fundatia **Inocenti**
Romanian Children's Relief

GEORG UND BERTHA
SCHWYZER-WINIKER
STIFTUNG


HéviVA


ISH
International School of Schaffhausen
www.iss.ch


INTERNATIONAL SCHOOL
ZURICH NORTH

Janssen
PHARMACEUTICAL COMPANIES OF
Johnson & Johnson


LA CÔTE
INTERNATIONAL SCHOOL
AUBONNE

Ladies' Lunch Lausanne


LimmatWealth

MLL

**Musée
d'art de
Pully**


PEDIATRIC
POTENTIAL

QoQa


sikkens

Tête en l'air 

 **UNIVERSITÉ
DE GENÈVE**

Berney Associés

Genève, le 18 avril 2023

Rapport de l'organe de révision sur le contrôle restreint des comptes annuels 2022 au Conseil de Fondation de la Fondation Anouk, Genève

En notre qualité d'organe de révision, nous avons contrôlé les comptes annuels (bilan, compte de résultat et annexe) de la Fondation Anouk pour l'exercice arrêté au 31 décembre 2022.

La responsabilité de l'établissement des comptes annuels incombe au Conseil de Fondation alors que notre mission consiste à contrôler ces comptes. Nous attestons que nous remplissons les exigences légales d'agrément et d'indépendance. Un collaborateur de notre groupe a participé à la tenue de la comptabilité durant l'exercice sous revue, toutefois, il n'a pas pris part au contrôle restreint.

Notre contrôle a été effectué selon la Norme suisse relative au contrôle restreint. Cette norme requiert de planifier et de réaliser le contrôle de manière telle que des anomalies significatives dans les comptes annuels puissent être constatées. Un contrôle restreint englobe principalement des auditions, des opérations de contrôle analytiques ainsi que des vérifications détaillées appropriées des documents disponibles dans l'entreprise contrôlée. En revanche, des vérifications des flux d'exploitation et du système de contrôle interne ainsi que des auditions et d'autres opérations de contrôle destinées à détecter des fraudes ou d'autres violations de la loi ne font pas partie de ce contrôle.

Lors de notre contrôle, nous n'avons pas rencontré d'éléments nous permettant de conclure que les comptes annuels, présentant des capitaux propres de CHF 110'265, ne sont pas conformes à la loi suisse et aux statuts.

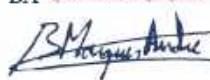
Berney Associés Audit SA

BA Signature électronique qualifiée



Gregory GRIEB
Expert-réviseur agréé
Reviseur responsable

BA Signature électronique qualifiée



Brandon MARQUES ANDRE
Expert-réviseur agréé

Annexe : comptes annuels (bilan, compte de résultat et annexe)

1207 Genève
Rue du Nant 8
+41 58 234 91 00

1700 Fribourg
Boulevard de Pérolles 37
+41 58 234 93 00

En ligne
berneyassociés.com
info@berneyassociés.com

1006 Lausanne
Ch. de Rosneck 5
+41 58 234 91 00

1930 Sion
Place de la Gare 2
+41 37 322 75 40

Audit

Comptabilité

Expertise & Conseil

Financière

Payroll

Corporate Finance

BILAN	31.12.2022	31.12.2021
	CHF	CHF
ACTIF		
ACTIF CIRCULANT		
Liquidités	261'004	425'380
Autres créances à court terme	11'792	11'663
Actifs de régularisation	18'372	10'567
TOTAL DE L'ACTIF CIRCULANT	291'168	447'610
TOTAL DE L'ACTIF	291'168	447'610
PASSIF		
CAPITAUX ÉTRANGERS À COURT TERME		
Dettes résultant de l'achat de biens et de prestations	-	121
Autres dettes à court terme	4'053	8'820
Autres dettes à court terme	136'795	285'700
TOTAL DES CAPITAUX ÉTRANGERS À COURT TERME	140'848	294'641
CAPITAUX ÉTRANGERS À LONG TERME		
Provisions à long terme	40'000	40'000
TOTAL DES CAPITAUX ÉTRANGERS À LONG TERME	40'000	40'000
TOTAL DES CAPITAUX ÉTRANGERS	180'848	334'641
CAPITAUX PROPRES		
Capital de la fondation	100'000	100'000
Réserves facultatives issues du bénéfice:		
- résultat reporté	12'969	8'913
- résultat de l'exercice	(2'649)	4'056
TOTAL DES CAPITAUX PROPRES	110'320	112'969
TOTAL DU PASSIF	291'168	447'610

ANNEXE AU 31 DECEMBER, 2022

Informations, détails et commentaires de certains postes du bilan

COMPTE DE RESULTAT DE L'EXERCICE	31.12.2022	31.12.2021
	CHF	CHF
REVENUS	Notes	
Donations	1.1 510'424	387'278
Autres produits	-	4'538
<u>TOTAL DES REVENUS</u>	<u>510'424</u>	<u>391'816</u>
CHARGES D'EXPLOITATION		
Charges de projets	1.2 (443'484)	(315'956)
Charges de personnel	(33'973)	(28'017)
Autres charges d'exploitation	1.3 (34'336)	(40'996)
<u>TOTAL DES CHARGES D'EXPLOITATION</u>	<u>(511'793)</u>	<u>(384'969)</u>
RÉSULTAT D'EXPLOITATION AVANT		
INTÉRÊTS ET AMORTISSEMENTS	(1'369)	6'847
Amortissements	-	(2'000)
Charges financières	(1'280)	(791)
<u>RÉSULTAT DE L'EXERCICE</u>	<u>(2'649)</u>	<u>4'056</u>

	31.12.2022	31.12.2020
	CHF	CHF
1.1 DONATIONS		
Dons généraux	34'198	49'812
Dons spécifiques	476'226	337'466
<u>TOTAL DONATIONS</u>	<u>510'424</u>	<u>387'278</u>
1.2 CHARGES DE PROJETS		
Matériel	(12'224)	(13'921)
Honoraires et salaires liés aux projets	(334'523)	(228'935)
Suivi et de gestion administrative des projets	(38'503)	(31'753)
Frais sur site	(36'522)	(26'484)
Frais de formation	(8'639)	(6'086)
Voyages et recherches de fonds	(13'072)	(8'777)
<u>TOTAL CHARGES DE PROJET</u>	<u>(443'484)</u>	<u>(315'956)</u>
1.3 AUTRES CHARGES D'EXPLOITATION		
Administration	(3'755)	(5'047)
Téléphones	(3'909)	(4'558)
Informatique	(10'969)	(9'662)
Assurances	(650)	(724)
Comptabilité	(11'729)	(18'119)
Frais de représentation	(2'221)	(1'297)
Marketing et communication	(1'103)	(1'589)
<u>TOTAL AUTRES CHARGES D'EXPLOITATION</u>	<u>(34'336)</u>	<u>(40'996)</u>



Contact :
65 rue du Rhône, C.P. 3018,
1211 Genève 3, Suisse
info@anouk.org
www.anouk.org
@AnoukFoundation



Pour faire un don :
Bank: Post Finance, 3030 Berne, Suisse
Bénéficiaire : Fondation Anouk
CHF IBAN : CH94 0900 0000 1024 6789 6
EURO IBAN : CH35 0900 0000 9179 0877 0
©2023 AnoukFoundation