



# #MERCII

RAPPORT ANNUEL 2021

# SOMMAIRE

## MISSION

### P. 3

La Lettre du Président  
Mission  
Notre histoire  
Méthodologie  
Impact  
ODD  
Reconnaissance  
Médias

## STRUCTURE

### P. 10

L'équipe & les artistes



## PARTICIPATION

### P. 13

Participation & Engagement  
Jeunes  
Adultes  
Aînés  
Refugiés

## JEUNES

### P. 18

Répondre aux besoins des jeunes  
avec des projets en :  
Pays-Bas  
Italie  
Bulgarie  
Suisse

## ADULTES

### P. 28

Répondre aux besoins des  
adultes avec des projets en :  
Suisse

## AÎNÉS

### P. 32

Répondre aux besoins des aînés  
avec des projets en :  
Suisse

## FINANCES

### P. 38

Structure financière  
Donateurs et partenaires  
Rapport des réviseurs  
Rapport financier 2021

# La lettre du Président



**Chers amis, chers donateurs, chers bénévoles,**

Les restrictions que nous avons subies ces deux dernières années ont des conséquences. Jamais l'isolement et les troubles anxieux n'ont été aussi importants. Plus que jamais, il est nécessaire d'agir de manière responsable, citoyenne, solidaire et empathique envers les personnes en situation de vulnérabilité.

Le travail de notre fondation est dédié au bien-être des enfants et des adultes qui sont contraints de passer du temps loin de chez eux dans tout type d'intitution du secteur médico-social. Grâce à nos fresques thérapeutiques, formidable levier pour améliorer et égayer les séjours dans les établissements médico-sociaux, nous transformons des espaces ternes en lieux plus agréables, innovants, qui apportent confort et soutien à leurs résidents.

## **La Fondation Anouk est un pont entre l'art et la santé.**

La créativité étant au cœur de notre stratégie de développement, notre objectif est de la mettre en avant à travers nos programmes, jeux et ateliers. Selon l'Organisation mondiale de la santé, l'art est une ressource émotionnelle, esthétique et créative, ainsi qu'un moteur de résilience qui devrait faire partie intégrante du système de santé. C'est précisément la mission de la Fondation Anouk. Depuis sa création il y a 14 ans, nous avons réalisé 235 projets dans plus de 17 pays européens et cet été, nous lancerons notre premier grand projet aux États-Unis.

Au fil des années, la Fondation Anouk a démontré son agilité à déployer de nouveaux partenariats. Entreprendre ensemble, associer, combiner des entités pluridisciplinaires et intergénérationnelles est plus que jamais au cœur de notre démarche. Ainsi, nous contribuons à améliorer le vivre-ensemble, nous sommes un agent de changement et de progrès social.

A titre d'exemple, depuis quatre ans, la Fondation Anouk mène son programme Art4Impact - qui veille à engager des jeunes avec leur créativité et leur talent autour de sa mission - en partenariat avec le Centre suisse des sciences affectives de l'Université de Genève.

Grâce à nos projets dans les maisons de retraite, nous favorisons l'inclusion sociale et culturelle des personnes âgées. En ce sens, l'engagement dans les arts, les activités sociales et l'inclusion de nos communautés peuvent contribuer à relever des défis majeurs tels que le vieillissement et la solitude.

Grâce à votre soutien, notre fondation a pu développer de nouvelles réponses aux besoins exacerbés par la crise en égayant, réconfortant et transformant la vie des patients et résidents jeunes et moins jeunes hospitalisés ou séjournant dans des institutions médico-sociales.

Merci beaucoup.

Jean-Charles Roguet, juin 2022

**Nos résultats :**

**6 MILLIONS DE BÉNÉFICIAIRES**

**235 PROJETS**

**DANS 17 PAYS**



### VISION

Nous croyons au pouvoir d'un environnement positif pour transformer l'expérience angoissante vécue dans les lieux impersonnels et cliniques.

### NOS VALEURS

Bienveillance  
Inclusion  
Impact

### NOTRE MISSION : ENSOLEILLER LES VIES

Nous utilisons l'art sous forme de fresques murales thérapeutiques pour améliorer le rétablissement et le bien-être dans les institutions sociales et médicales.

## Notre histoire

Anouk est une jeune fille déterminée, attachante, ayant des besoins spéciaux, et qui illumine la vie de tous ceux qui la rencontrent. Cela nous a incités à créer une fondation pour les patients et les résidents ayant besoin d'être soutenus et rassurés lorsqu'ils se trouvent dans un milieu médico-social.

Nous croyons au pouvoir d'un environnement positif pour aider à accueillir, guérir, soulager.



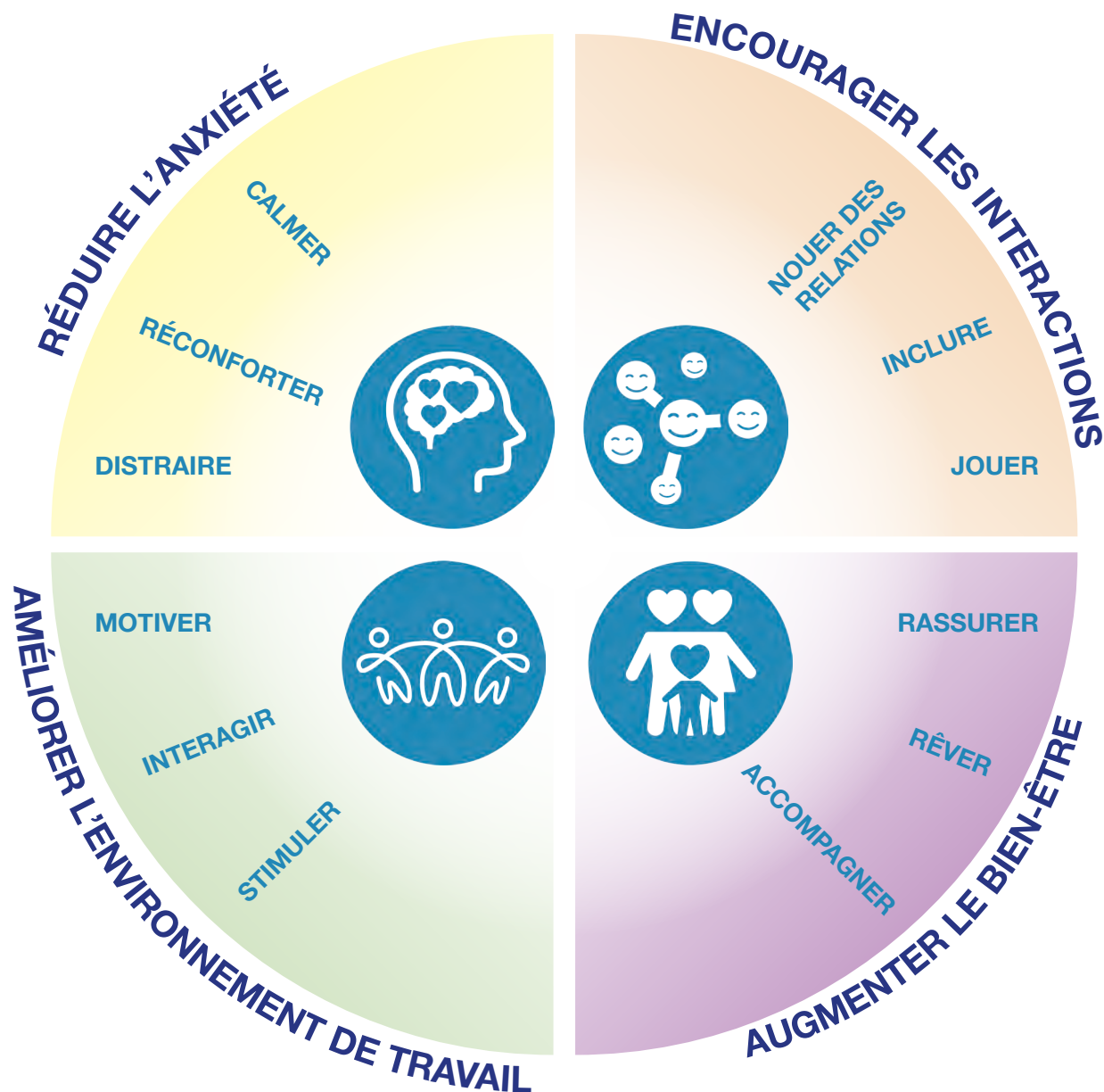
## Méthode

### DES PROJETS SUR-MESURE

Notre équipe d'artistes réalise des fresques murales thérapeutiques basées sur les principes de l'art-thérapie et du design pour transformer l'environnement des hôpitaux, institutions spécialisées, orphelinats, centres psychiatriques et maisons de retraite, l'amélioration du bien-être des patients, des résidents, des familles et du personnel soignant.

Nous travaillons en étroite collaboration avec le personnel de l'institution afin de réaliser un projet complètement adapté à leurs besoins. Nous créons ainsi des projets sur-mesure que nous menons de manière rapide, efficace et rentable.





## FAVORISER LE BIEN-ÊTRE

Depuis 2008 nos fresques thérapeutiques aident à :

- Réduire **l'anxiété** (selon 89 % des patients, des familles et du personnel) :  
une atmosphère apaisante apporte du réconfort et minimise l'agitation et le stress.
- **Encourager les interactions / la communication** (selon 96 % du personnel et 91 % des familles) :  
les fresques sont un stimuli et outil pour distraire et éveiller l'intérêt.
- **Améliorer les conditions de travail** (selon 100 % du personnel) :  
un environnement accueillant a une influence bénéfique sur leur motivation et réduit le stress.

Dans le rapport 2019 de l'OMS, il est reconnu que les arts ont un rôle d'amélioration de la santé et du bien-être favorisant en particulier le rétablissement mental et physique des patients.

## Relation avec les ODD de l'ONU

La Fondation Anouk contribue à plusieurs des 17 objectifs de développement durable des Nations unies, qui constituent un élément clé de l'Agenda 2030 pour le développement durable.

### BONNE SANTÉ ET BIEN-ÊTRE

Nos fresques murales ont une influence positive sur l'état d'esprit, le rétablissement, la santé et le bien-être des patients pendant leur hospitalisation.

- **Plus de 900 études scientifiques** et nos années d'expérience montrent que l'environnement a un effet positif sur le rétablissement et le bien-être.
- **89 % des patients**, des familles et du personnel estiment que les fresques murales d'Anouk aident à réduire l'anxiété.
- **100 % du personnel** jugent que les fresques de la Fondation Anouk améliorent les conditions de travail

### PARTENARIATS POUR LES OBJECTIFS

La Fondation Anouk s'associe avec les institutions pour créer un projet totalement adapté à leurs besoins afin d'améliorer les conditions de séjour et de travail.

### UNE ÉDUCATION DE QUALITÉ

Explorant des thèmes liés à l'inclusion et à l'égalité, nos programmes développent l'empathie et donnent aux jeunes les moyens d'agir et de s'exprimer.

### LES VILLES ET COMMUNAUTÉS DURABLES

Nos projets et programmes favorisent un sentiment d'appartenance à la communauté parmi les patients, les résidents, leurs familles et le personnel.

- **96 % du personnel** déclare que notre art mural encourage les interactions.
- **91 % des familles** affirment que notre art mural améliore la communication.

# OBJECTIFS DE DÉVELOPPEMENT DURABLE

**ODD 3**  
*Bonne santé  
et bien-être*



**50%**

**ODD 17**  
*Partenaires  
pour objectifs*



**20%**

**ODD 4**  
*Education  
de qualité*



**15%**

**ODD 11**  
*Villes et commu-  
nautés durables*



**15%**

## Reconnaissance



*Les fresques murales d'Anouk dans les services pédiatriques aident les enfants à prendre conscience de la valeur inestimable de la nature et de l'importance de prendre soin de tous les animaux, même les plus petits insectes. Leur travail artistique va de pair avec notre objectif de construire un avenir dans lequel les humains vivent en harmonie avec la nature.*

- Martina Venturini  
Responsable de la philanthropie WWF



*Le conseil d'administration de la Fondation des Hôpitaux Universitaires de Genève est convaincu de l'impact émotionnel positif des fresques murales de la Fondation Anouk sur les patients.*

- Bertrand Levrat, Vice-Président  
Pr Jean-Dominique Vassalli, Président  
Fondation privée des HUG Hôpitaux Universitaires Genève



**UNIVERSITÉ  
DE GENÈVE**

*Le Centre interfacultaire des sciences affectives de l'Université de Genève est très heureux de soutenir les projets de la Fondation Anouk en développant des partenariats avec le secteur de la santé, les écoles et en partageant le fruit de nos recherches.*

- Professeur David Sander,  
Centre Suisse des Sciences Affectives (CISA)  
Université de Genève



*Eduquer la jeunesse, sauvegarder la biodiversité sont deux éléments régulièrement repris dans les fresques thérapeutiques de la Fondation Anouk. Les artistes Anouk peignent souvent de nombreux insectes et abeilles sympathiques dans les services pédiatriques des hôpitaux pour distraire et sensibiliser les enfants à la nécessité de les protéger.*

- Stéphanie Vuadens,  
Directrice Fondation Arche des abeilles



# Médias



The Swiss Pulse, magazine des employés de Johnson&Johnson Suisse, N° 1-21



UNHCR, 07/04/2021



Pharmacie Plus, N°5 / 2021



Santé Plus, édition en français et en italien, N°5



BERNEY Associés, Portraits de famille, 28.10.2021



Eclubens Infos, déc. 2021



**Beatriz Aristimuño**  
Co-directrice



**Vanessa von Richter**  
Co-directrice



**Marina Duroux**  
Projet manager

## Structure

### ÉQUIPE DE GESTION

La structure de la Fondation est légère et agile, tous les projets sont coordonnés depuis le bureau de Genève par **Beatriz Aristimuño**, **Vanessa von Richter** et **Marina Duroux**.

L'équipe de gestion a plus de 30 ans d'expérience de travail dans le secteur social et avec les institutions de santé.

### MEMBRES DU CONSEIL DE FONDATION

Les membres du conseil de fondation sont responsables de la définition de la stratégie. Ils se réunissent deux fois par an et sont informés tout au long de l'année de tous les projets :

#### PRESIDENT - Jean-Charles Roguet,

Avocat-conseil chez MML et membre de conseil de diverses fondations

#### VICE-PRESIDENTE - Dr méd Francesca Navratil,

Gynécologie pédiatrique

#### TRESORIER - Philippe R. Calame,

Directeur Senior chez LumX Group Ltd.

**Olivier Fruchaud**, Directeur des partenariats chez Ashoka

**Cristina Gaggini**, Directrice romande d'économiesuisse

**Caroline Guerrand**, Consultante en communication

**Catherine Kavadse**, Avocate-conseil chez MML

**Daria Robinson**, Directrice exécutive du Forum Diplomatie de GESDA

### BÉNÉVOLES

Nous remercions Darya von Bergen (réseaux sociaux), Elie Barret, Laurence Collins, Chaja Guggenheim, Sandy van Klei, Constantin Kotchoubey, Maria Kurganskaya, Elizabeth Leatherman, Simona Leenders, Nico Lopez-Alegria, Yasmin Mehbookhan, Youssef Negm, Gilles & Virginie Rolland and Anna Shmatovich pour leurs efforts et leur soutien.



**Jean-Charles Roguet**  
Président



**Dr med Francesca Navratil**  
Vice-Présidente



**Philippe R. Calame**  
Trésorier



**Caroline Guerrand**  
Membre



**Cristina Gaggini**  
Membre



**Olivier Fruchaud**  
Membre



**Catherine Kavadse**  
Membre



**Daria Robinson**  
Membre

## Nos artistes

### DES ARTISTES HAUTEMENT QUALIFIÉS POUR REpondre AUX BESOINS DES PERSONNES VULNÉRABLES

Nous travaillons avec une équipe d'artistes professionnels, internationaux, indépendants et expérimentés. Nos artistes reçoivent une formation continue pour répondre aux besoins des patients malades ou des résidents dans les hôpitaux et les institutions spécialisées.

Chaque équipe travaille avec un chef de projet et un art-thérapeute.

Nos artistes sont tous diplômés d'écoles d'art et de design, ils ont une grande expérience du terrain et de solides connaissances en chromothérapie. Leur travail avec les personnes vulnérables nécessite beaucoup d'empathie. Il demande une grande implication personnelle et ne peut être confié à des personnes non préparées et non suivies.

Ils ont déjà réalisé 235 projets à travers l'Europe.



**Nicolas Pécché**, consultant en art-thérapie



**Guillaume Ozon**, 97 projets

#### Comment votre travail pour la Fondation Anouk est-il reçu par les patients ?

« Le fait que nous intervenions dans des lieux où l'art est habituellement absent donne lieu à des réactions spontanées ! L'enthousiasme exprimé reflète l'impact direct de nos fresques thérapeutiques. »



**Kata Koleszar**, 39 projets

#### L'art vous aide-t-il dans d'autres domaines de votre vie ?

« En tant qu'artiste, je peux facilement comprendre l'état émotionnel des personnes qui m'entourent, ce qui m'a toujours aidée à me rapprocher des autres. »



**Carole Lombardo-Teneze**, 87 projets

#### Quelles sont les compétences essentielles pour travailler chez la Fondation Anouk ?

« Outre de solides compétences artistiques, il faut beaucoup d'humilité et la capacité de s'adapter à de nombreuses situations différentes. »



**Emmanuel Martin**, 98 projets

**Où trouvez-vous votre inspiration ?**

« Concernant les projets pour enfants, mes références d'enfance me guident et je trouve l'inspiration dans les dessins que les enfants nous envoient dans le cadre du programme Art4Impact. »



**Miodrag Vargic**, 47 projets

**Pourquoi est-il intéressant pour un étudiant en art de faire partie d'un projet Anouk ?**

« C'est une expérience unique et fructueuse de travailler en équipe et d'apprendre à mieux écouter et communiquer. »



**Alexandre Levine**, 101 projets

**Quel est le but de votre travail ?**

« Le but est de transformer les murs des cliniques, de les rendre plus ludiques et accueillants en apportant de la couleur et de la joie. »



**Dariia Daineko**, en formation

**En quoi l'art est important pour la société ?**

« L'art est un langage universel qui vous aide à faire face aux moments difficiles et à vous immerger dans un nouveau monde où vous n'avez pas à vous inquiéter autant. »



**Anna-Luca Mogyoros**, en formation

**Quelle est votre motivation pour travailler avec la Fondation Anouk ?**

« Ma principale motivation avec Anouk est de faire en sorte que les patients, les visiteurs et les équipes soignantes se sentent mieux. »

# PARTICIPATION ET ENGAGEMENT



Nos programmes suscitent l'empathie et permettent à chacun de s'engager et de s'exprimer. Ils touchent toutes les générations et bénéficient à tous, sans discrimination ,origine, de genre ou de religion.

L'impact social des fresques murales de la Fondation Anouk est renforcé par la participation des patients et des résidents ainsi que l'engagement des écoles et des entreprises.

Nos ateliers favorisent l'inclusion et ont un impact au-delà des institutions qui bénéficient de nos projets.

“

*C'est très motivant pour les enfants de ma classe de participer à ce défi. Ils sentent à quel point leur créativité est appréciée. Le projet de la Fondation Anouk donne à mes élèves la possibilité de s'engager pour d'autres enfants hospitalisés.*

– Tatiana Fabre  
Ecole de Contamines, Genève

## Participation des jeunes

La Fondation Anouk gère le Prix Art4Impact en partenariat avec le Centre suisse des sciences affectives de l'Université de Genève. Ce programme invite les enfants à soumettre des dessins qui seront reproduits sur les murs d'un hôpital par des artistes professionnels.

Grâce à Art4Impact, la fondation encourage l'inclusion, le bien-être et la participation. C'est aussi un moyen de parler d'empathie, d'engagement et de résilience.

L'appel à candidatures est destiné aux enfants et aux jeunes de 6 à 16 ans qui sont également invités, dans le cadre du programme, à faire partie d'un jury intergénérationnelle qui sélectionne les dessins gagnants. Ce jury pluridisciplinaire se compose d'art-thérapeutes, de médecins, de spécialistes en sciences affectives de l'Université de Genève et d'artistes qui travaillent en étroite collaboration avec la fondation.

“

*Les représentations de jeu en plein air apportent distraction et joie aux enfants qui se trouvent dans des services pédiatriques cloisonnés.*

– Laure Vetois  
Art-thérapeute



Gagnante : Zoé Fallot  
Genève  
12 ans





## Participation des adultes

Nous organisons des journées RSE (Responsabilité sociale des entreprises) qui favorisent des environnements de travail diversifiés et inclusifs. Non seulement notre programme accroît le bien-être et encourage la cohésion d'équipe, mais il permet de créer des jeux amusants destinés aux enfants hospitalisés ou aux personnes âgées en maison de retraite.

Ce programme de RSE met l'empathie et la créativité des employés au service d'une bonne cause en proposant aux adultes de se mettre à la place d'enfants ou de personnes âgées hospitalisés

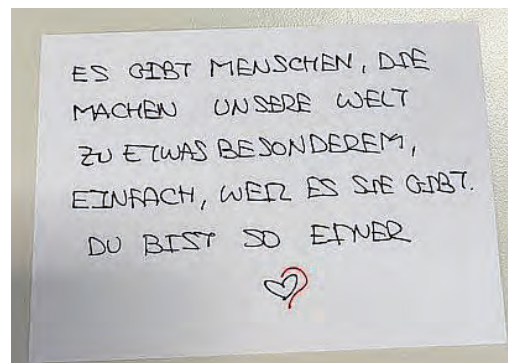
Ce programme de RSE demande aux adultes de se mettre à la place d'un enfant ou d'une personne âgée, devenant ainsi un moyen passionnant d'apporter empathie et créativité pour une bonne cause.

En 2021, les ateliers animés avec Johnson & Johnson et Takeda ont permis de produire un grand nombre de jeux amusants pour les personnes âgées de la maison de retraite de Zürich et l'unité pédiatrique de l'hôpital Kantonsspital Wintherthur.

“

Après avoir salué personnellement les résidents de l'EMS de Tannenrauch sur Zoom, les bénévoles de Johnson & Johnson ont mis tout leur cœur et leur créativité à l'ouvrage afin de créer des cartes, des lettres et des jeux et leur apporter ainsi de la joie.

– Anita Roth  
Johnson & Johnson



Traduction de la carte créée pour les personnes âgées :  
*Certaines personnes rendent notre monde spécial, simplement parce qu'elles existent. Vous êtes une telle personne.*



La participation sociale est considérée comme un facteur déterminant pour la santé et du bien-être.

L'exclusion sociale et la solitude ont des effets néfastes sur la santé des personnes âgées. Notre méthode de fresques thérapeutiques est un moyen facile et efficace d'encourager la participation et l'implication des résidents au travers une série d'ateliers.

“

*L'atelier m'a certainement enrichie. Je me suis sentie valorisée, utile et j'ai pu apprendre à connaître d'autres personnes vivant dans cette maison de retraite.*

– Paulette, 85 ans  
Résidente de l'EMS Clair-Soleil



## Participation des réfugiés

Les demandeurs d'asile ne savent pas nécessairement lire et écrire dans la langue de leur pays d'accueil et beaucoup d'entre eux doivent faire face aux conséquences des traumatismes liés au déplacement forcé.

Pour mener à bien les projets dans les centres pour réfugiés, nous créons un environnement inclusif. C'est l'occasion d'améliorer l'atmosphère du centre et de favoriser la communication.

Nos ateliers permettent aux résidents de travailler aux côtés de nos artistes dès le début de chaque projet.



“

*Tous ont participé : les résidents, jeunes et vieux, l'équipe sociale et les artistes ! Tous se sont sentis impliqués et respectés !  
Le projet a apporté de la cohésion et de la vie au centre, et ce qui est génial, c'est que le projet continue à vivre longtemps après le départ de l'équipe de la Fondation Anouk.*

– Sandra Dessinoz  
Directrice Centre Anières et Centre Présinge  
Hospice général

# RÉPONDRE AUX BESOINS DES ENFANTS ET DES ADOLESCENTS



Nous créons des environnements stimulants pour détourner l'attention des enfants de leurs traitements et encourager le jeu. Les fresques thérapeutiques fournissent des repères/outils spatiaux permettant aux jeunes de surmonter leur anxiété et leurs peurs.

Notre mission soutient la 5<sup>ème</sup> norme des droits de l'enfant à l'hôpital telle que définie par la Convention des Nations unies sur les droits de l'enfant (CNUDE), développée par l'Organisation mondiale de la Santé (OMS) et soutenue par l'Association européenne pour les enfants à l'hôpital :

## **LE DROIT À UN ENVIRONNEMENT SÛR ET ADAPTÉ AUX ENFANTS**

Les fresques murales fournissent des outils permettant aux jeunes de surmonter leur anxiété et leurs peurs.



FEE accueille des enfants, âgés de 4 à 7 ans, présentant des difficultés cognitives et sensorielles. Nos fresques murales sont spécialement conçues pour donner des points de repères aux enfants et les aider à évoluer dans la vie quotidienne.

**Fondation pour les Enfants Extraordinaires  
Centre FEE  
Genève, Suisse**

**Taille du projet :** Couloirs

**Sur place :** 2 artistes x 1.5 semaine

**Donateurs :** Fondation Eurydice  
Fondation Raymond Barbey  
Donateurs privés  
Sikkens - AkzoNobel

**15 enfants par an**

**Partenaire depuis 2020**





**Prinses Máxima Centrum  
Utrecht, Pays-Bas**

Centre d'oncologie pédiatrique

**Taille du projet :** Espace de préparation et de récupération  
IRM  
Espaces PET-CT  
Récupération de la sédation  
Salle de moulage  
Centre sportif

**Sur place:** 3 artistes x 5 semaines

**Donateurs:** Prinses Máxima Centrum Foundation  
Sikkens - AkzoNobel

**900 patients par an**

**Partenaire depuis 2018**





“

*Je suis profondément convaincue que les fresques murales aident les enfants à surmonter tous leurs traitements et expériences au Centre. Cela n'est pas seulement dû à la façon dont les fresques sont conçues en coopération avec les « utilisateurs », mais aussi à l'humour et au professionnalisme avec lesquels elles sont peintes !*

- Dr méd. Hannecke de Ridder  
Présidente des programmes de coopération  
du Prinses Máxima Centrum



“

La Fondation Anouk a créé pour les enfants des jeux très amusants sur les murs avec nos mascottes pour un passage rassurant vers la redoutable salle d'IRM.

– Dr méd. Andrea Righini  
 Directeur du département de radiologie et de neuroradiologie pédiatrique



**Ospedale dei Bambini Vittore Buzzi  
 Milan, Italie**

Département de radiologie

**Taille du projet :** Salle d'attente  
 Couloirs

**Sur place :** 2 artistes x 2 semaines

**Donateurs :** Finanziaria Le Perray SPA  
 donateurs privés  
 Sikkens - AkzoNobel

**3'800 patients par an**

**Partenaire depuis 2021**



Fondazione Buzzi  
 PER L'OSPEDALE DEI BAMBINI



Les écoles locales ont été très impliquées dans notre programme Art4Impact et ont créé de nombreux dessins pour donner des idées. Un jury a sélectionné les idées les plus pertinentes, et les artistes de la Fondation Anouk ont créé le concept final.

“

Les fresques murales facilitent le contact quotidien avec les patients et les parents. Elles ont un effet positif sur l'état émotionnel de ceux qui viennent à l'hôpital.

– Polina Emanouilova, parent

**Hôpital régional « Dr. Stefan Cherkezov »  
Veliko Tarnovo, Bulgarie**

Pédiatrie

**Taille du projet :** Entrée

**Sur site :** 2 artistes x 0,5 semaine

**Donateurs :** Fribourg Fondation Children

**1'500 patients par an**

**Partenaire depuis 2021**



## Kantonspital Winterthur Winterthur, Suisse

Service des urgences pour enfants

**Taille du projet :** Clinique ambulatoire

**Sur place :** 2 artistes x 1 semaine

**Donateurs :** G+B Schwyzer Stiftung  
Hedwig Rieter Stiftung  
Kantonsspital Winterthur  
Malwin AG  
Sikkens - AkzoNobel

**5'000 patients par an**

**Partenaire depuis 2013**



“

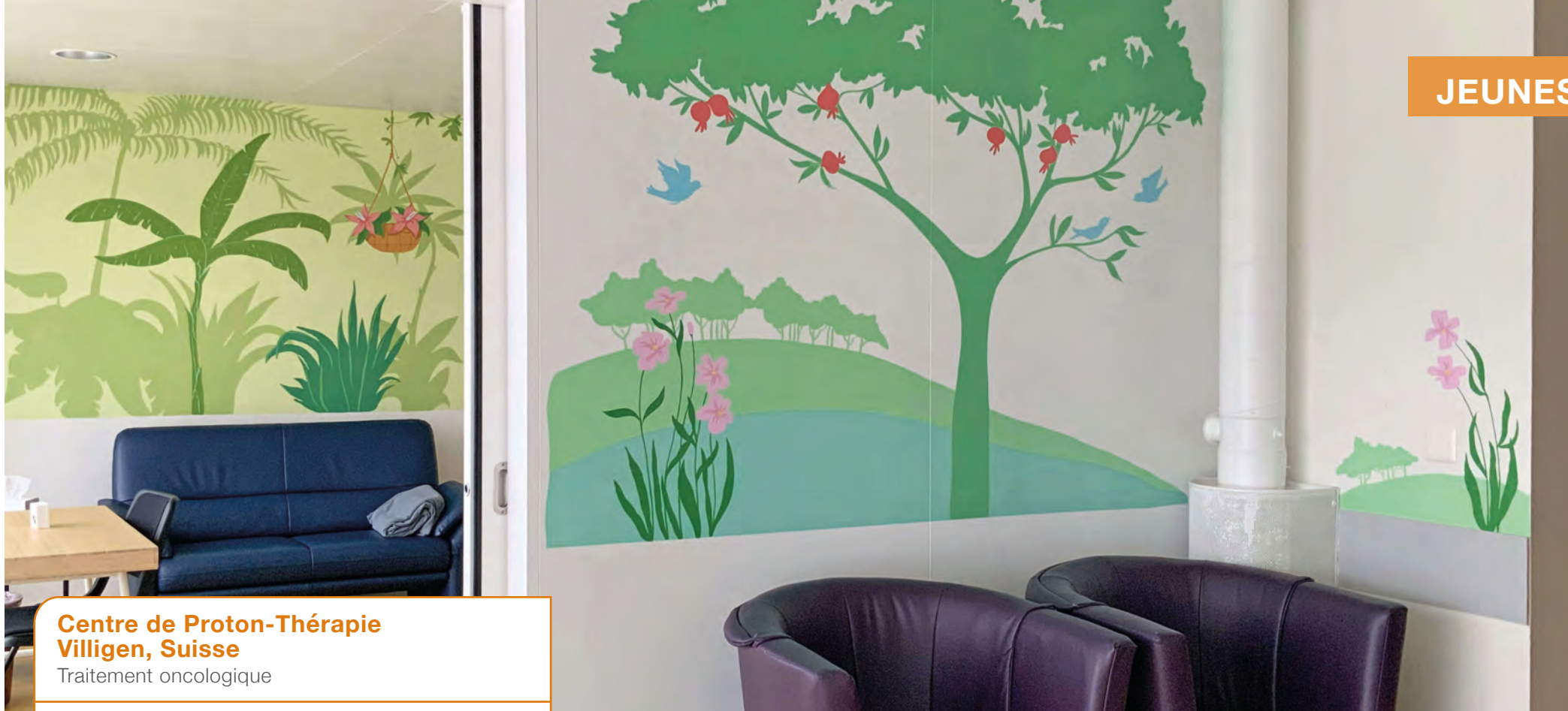
*L'effet des fresques thérapeutiques sur les patients et leurs familles, mais aussi sur le personnel, est impressionnant car elles propagent une atmosphère beaucoup plus positive. Elles attirent le regard et distraient, stimulent la conversation et l'imagination, aident à l'orientation dans les couloirs.*

*Nous remercions vivement les donateurs pour leur soutien et le financement de ces nouvelles fresques murales des artistes de la Fondation Anouk. Elle contribue à une atmosphère joyeuse et adaptée aux enfants. Elles exercent une grande influence sur le bien-être et le processus de guérison de nos jeunes patients !*

– Dr. méd. Traudel Saurenmann  
Directrice / Médecin pédiatre en chef







### Centre de Proton-Thérapie Villigen, Suisse

Traitement oncologique

**Taille du projet :** Salles d'attente  
Salles de consultation  
Salle de réveil

**Sur place :** 3 artistes x 4 semaines

**Donateurs :** Paul Scherrer Institute  
Sikkens - AkzoNobel

**100 patients par an**

**Partenaire depuis 2021**

“

*Une équipe formidable ! Ce fut un plaisir et le résultat a dépassé nos attentes. Nos patients sont de tous âges et tous ont des réactions très positives ! L'atmosphère est rassurante, nos collègues utilisent les fresques murales pour dialoguer avec les patients et notre environnement de travail s'est grandement amélioré ! Recommandation absolue à 101 % !*

- Pf. Dr. méd Damien Weber  
Président du département et directeur  
médical du Centre de protonthérapie



# JEUNES



## Hôpital de Nyon (GHOL) Nyon, Suisse

**Taille du projet :** Entrée et salle de jeux  
Couloir et espace commun  
Centre de soins de jour  
Salle de traitement et d'isolement  
Néonatalogie

**Sur place :** 4 artistes x 6 semaines

**Donateurs :** Berney & Associés  
CVL Cosmetics SA  
Fondation Arpe  
Fondation la Colombe  
Pure 911  
donateurs privés  
Sikkens - AkzoNobel

10'000 patients par an

Partenaire depuis 2012



## JEUNES



“

*Tous ces jeux peints sur les murs par les artistes de la Fondation Anouk sont très utiles et amusants pour les enfants. Lorsqu'un enfant regarde le jeu du labyrinthe sur le mur de la salle d'attente, il a de quoi s'occuper pour un long moment. Il y a toujours plusieurs solutions.*

*Ces jeux sur les murs sont très pratiques, esthétiques et nous permettent de gagner de l'espace. Les images visuelles et colorées créent une impression positive lorsque le patient arrive dans le service, qu'il soit adulte ou enfant.*

- Stéphanie Fernandes Vercruysse  
Infirmière en chef, pédiatrie



# RÉPONDRE AUX BESOINS DES ADULTES



“

*Ce projet améliore sans aucun doute la vie quotidienne dans notre service car il le rend beaucoup plus accueillant et apaisant.*

– Pf. Dr. méd Pierre-Yves Dietrich  
HUG, Hôpitaux Universitaires de Genève



La Fondation Anouk reçoit de plus en plus de demandes pour transformer les murs monotones des services hospitaliers pour adultes. Les projets apportent une solution durable pour réduire le stress psychologique nécessaire à la guérison.



“

*Un lieu sûr pour nos patients agités a été créé en utilisant les recherches psychiatrique du Dr Sebastian Walther (Département universitaire de psychiatrie) et le savoir-faire de la Fondation Anouk nous ont permis de créer un espace sécurisant pour nos patients agités au sein de notre service des urgences. Nous avons constaté que le vert et les représentations d'arbres ont un effet particulièrement apaisant.*

- Dr méd Aristomenis Exadaktylos MD FRCEM FSSERM Pf et Directeur Hôp. Univ. Berne (Inselspital) (Inselspital), Les Urgences



**Inselspital  
Berne, Suisse**

Service des accidents et des urgences

**Taille du projet:** 2 cabines de traitement pour les patients fortement intoxiqués et les patients atteints d'Alzheimer.

**Sur place:** 2 artistes x 1 semaine

**Donateurs:** Stiftung Sostenuto  
Insel Gruppe  
Sikkens - AkzoNobel

**5'000 patients par an**

**Partenaire depuis 2016**  **INSELSPITAL**

UNIVERSITÄTSSPITAL BERN  
HOPITAL UNIVERSITAIRE DE BERNE  
BERN UNIVERSITY HOSPITAL



*L'objectif du projet est d'apporter de la joie et du calme dans le quotidien terne des patients et du personnel.*



- Dr méd. Urs Schanz  
Médecin-chef Hématologie Transplantation  
de cellules souches du sang, Leucémie,  
Médecine transfusionnelle

### Universitätsspital Zürich Zurich, Suisse

Clinique d'oncologie et d'hématologie

**Taille du projet :** Accueil  
Couloirs  
Zone du personnel

**Sur place :** 3 artistes x 2 semaines

**Donateurs :** Janssen Cilag AG  
Sikkens - AkzoNobel

**350 patients par an**

**Partenaire depuis 2020** **USZ** Universitäts  
Spital Zürich

# RÉPONDRE AUX BESOINS DES ÂÎNÉS



Le design thérapeutique contribue aux soins apportés aux personnes âgées et améliore la qualité de vie des résidents. Il stimule les capacités cognitives et physiques : aide à l'orientation, apport de réconfort, stimulation de la mémoire, augmentation de l'appétit et des interactions sociales.

“

Ce qui est très beau dans cette méthode de fresques murales thérapeutiques, c'est qu'elles transmettent des expériences et rappellent des souvenirs. C'est l'extérieur qui entre à l'intérieur, c'est la possibilité de se projeter hors des murs même s'il n'y a pas de fenêtres. On oublie qu'on est dans un lieu fonctionnel, celui d'une institution médico-sociale.

– Camille Angelo Aglione  
Association Heviva & Membre de la Fondation Beau-Site



## EMS Clair-Soleil Ecublens, Suisse

Maison de retraite médicalisée

**Taille du projet :** Entrée  
3 étages  
Grande salle commune

**Sur place :** 3 artistes x 3 semaines

**Donateurs :** Fondation Leenards  
Fondation Philantropique Famille Sandoz  
Heviva  
Sikkens - AkzoNobel

**80 résidents**

**Partenaire depuis 2021**



**EMS Clair-Soleil**  
Fondation Asile des aveugles

“

*Les résidents et les visiteurs ont été très touchés et ont trouvé cela très beau avec sans doute une facilité pour mieux se repérer dans les étages.*

- Mireille Carrupt  
Directrice de l'EMS Clair-soleil







“

Ces fresques ont montré leur importance en donnant au cadre de vie une nouvelle identité plus apaisante plus sereine en fournissant l'opportunité de créer une discussion autour d'elles. Elles sont très appréciées des résidents.

- Pascal Berner, Responsable Animation  
EMS Le Phare-Elim

## EMS Le Phare-Elim La Tour-de-Peilz, Suisse

Maison de retraite médicalisée

**Taille du projet :** 2 salles communes

**Sur place :** 3 artistes x 1 semaine

**Donateurs :** Fondation Leenards  
Fondation ProFutura  
Heviva  
Sikkens - AkzoNobel

**70 résidents**

**Partenaire depuis 2021**



AÎNÉS



“

*Faire entrer l'art et la créativité dans un lieu qui est à la base médical et hospitalier a apporté beaucoup de vie à notre établissement.*

*- Equipe EMS Coteau-Muraz*

### EMS Coteau-Muraz Montreux, Suisse

Maison de retraite médicalisée

**Taille du projet:** Points d'accès clés pour les différents étages

**Sur place:** 3 artistes x 2 semaines

**Donateurs:** Fondation Leenards  
Fondation Philantropique Famille Sandoz  
Heviva  
Sikkens - AkzoNobel

**90 résidents**

**Partenaire depuis 2021** FONDATION  **BEAU-SITE**  
ÉTABLISSEMENTS MÉDICO-SOCIAUX



**EMS Résidence Les Châtaigniers  
Veyrier, Suisse**

Maison de retraite médicalisée

**Taille du projet :** Entrée  
Salle commune  
Couloir

**Sur place :** 2 artistes x 1,5 semaine

**Donateurs :** Fondation Les Châtaigniers  
Sikkens - AkzoNobel

**100 résidents**

**Partenaire depuis 2021**



*Le projet de la Fondation Anouk donne aux résidents un merveilleux sentiment estime de soi car ils peuvent s'impliquer dans le choix des thèmes.*

- Thierry Braillard  
Directeur EMS Les Châtaigniers



# STRUCTURE FINANCIÈRE

Nous sommes une organisation à but non lucratif créée en 2008.

Tous nos projets sont rendus possibles grâce à la **générosité des donateurs** et à une étroite collaboration avec les partenaires locaux.

**Banque Eric Sturdza** couvre 85% de nos frais administratifs.

Les comptes sont révisés par **Berney & Associés** à Genève, réglementés par l'Autorité de Surveillance Fédérale des Fondations (DFI), et régis par le droit suisse.

**Les dons sont déductibles des impôts en Suisse, en Europe et aux États-Unis.**

Fig 1.: type de donateurs

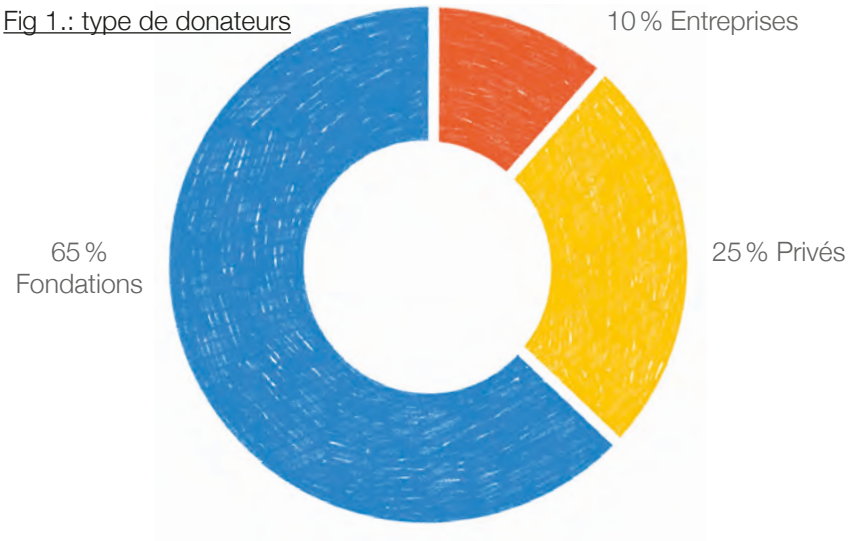
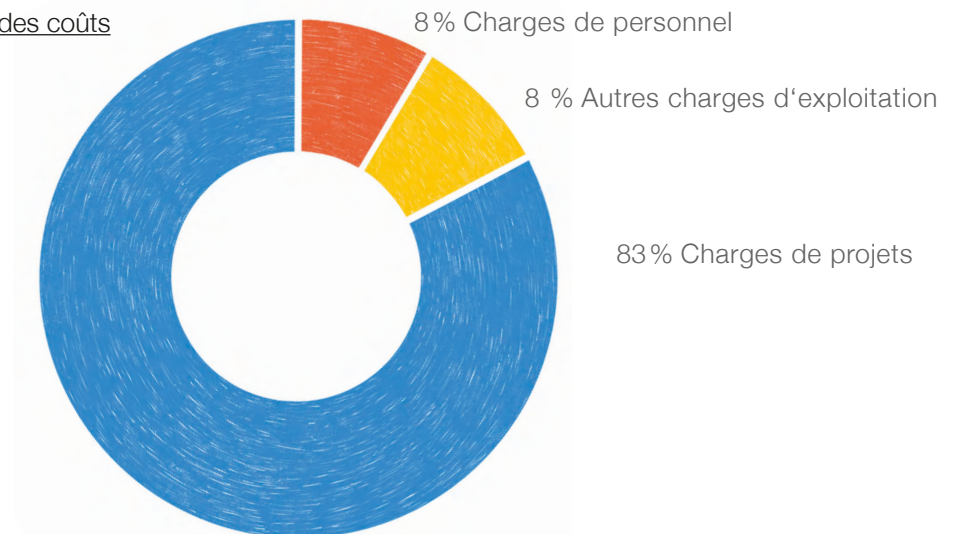


fig 2 : total des coûts



AkzoNobel



Berney Associés



## Donateurs et Partenaires

En 2021, nos projets se sont situés entre CHF 10'000.– et CHF 50'000.–.

Nous remercions tous les donateurs privés, les fondations donatrices anonymes et les communes de Cologny et Vandoeuvres, Fondation Raymond Barbey, Fondation Eurydice, Fondation Fribourg Enfants, Fondation La Colombe, Fondation ProFutura, Hedwig Rieter Stiftung et Finanziaria Le Perray SPA et Finanziaria Le Perray SPA, Malwin AG pour leur généreux soutien!



## Berney Associés

Genève, le 11 avril 2022

### Rapport de l'organe de révision sur le contrôle restreint de l'exercice 2021 au Conseil de Fondation de la Fondation Anouk, Genève

En notre qualité d'organe de révision, nous avons contrôlé les comptes annuels (bilan, compte de résultat et annexe) de la Fondation Anouk pour l'exercice arrêté au 31 décembre 2021.

La responsabilité de l'établissement des comptes annuels incombe au Conseil de Fondation alors que notre mission consiste à contrôler ces comptes. Nous attestons que nous remplissons les exigences légales d'agrément et d'indépendance. Un collaborateur de notre groupe a participé à la tenue de la comptabilité durant l'exercice sous revue, toutefois, il n'a pas pris part au contrôle restreint.

Notre contrôle a été effectué selon la Norme suisse relative au contrôle restreint. Cette norme requiert de planifier et de réaliser le contrôle de manière telle que des anomalies significatives dans les comptes annuels puissent être constatées. Un contrôle restreint englobe principalement des auditions, des opérations de contrôle analytiques ainsi que des vérifications détaillées appropriées des documents disponibles dans l'entreprise contrôlée. En revanche, des vérifications des flux d'exploitation et du système de contrôle interne ainsi que des auditions et d'autres opérations de contrôle destinées à détecter des fraudes ou d'autres violations de la loi ne font pas partie de ce contrôle.

Lors de notre contrôle, nous n'avons pas rencontré d'éléments nous permettant de conclure que les comptes annuels, présentant des capitaux propres de CHF 112'969, ne sont pas conformes à la loi et aux statuts.

Berney Associés Audit SA

BA Signature électronique authentifiée



Gregory GRIEB  
Expert-réviseur agréé  
Réviseur responsable

BA Signature électronique authentifiée



Fabien SPANO  
Expert-réviseur agréé

Annexe : comptes annuels (bilan, compte de résultat et annexe)

1207 Genève  
Rue du Nant 8  
+41 58 234 90 00

1700 Fribourg  
Boulevard de Pérolles 37  
+41 58 234 93 00

1950 Sion  
Place de la Gare 2  
+41 27 322 75 40

1003 Lausanne  
Rue Étraz 4  
+41 58 234 91 00

1896 Vouvry  
Rue Arthur Parquet 1  
+41 58 234 90 20

En ligne  
berneyassociés.com  
info@berneyassociés.com

Audit

Comptabilité

Expertise & Conseil

Fiscalité

Payroll

Corporate finance

## BILAN

### ACTIF

#### ACTIF CIRCULANT

	31.12.2021 CHF	31.12.2020 CHF
Liquidités	425'380	328'731
Autres créances à court terme	11'663	6'635
Actifs de régularisation	10'567	16'572
<b>TOTAL DE L'ACTIF CIRCULANT</b>	<b>447'610</b>	<b>351'938</b>

#### ACTIF IMMOBILISÉ

Immobilisations corporelles	-	2'000
<b>TOTAL DE L'ACTIF</b>	<b>-</b>	<b>2'000</b>
	<b>447'610</b>	<b>353'938</b>

### PASSIF

#### CAPITAUX ÉTRANGERS À COURT TERME

	31.12.2021 CHF	31.12.2020 CHF
Dettes résultant de l'achat de biens et de prestations	121	1'263
Autres dettes à court terme	8'820	-
Passifs de régularisation	285'700	203'762
<b>TOTAL DES CAPITAUX ÉTRANGERS À COURT TERME</b>	<b>294'641</b>	<b>205'025</b>

#### CAPITAUX ÉTRANGERS À LONG-TERME

Provisions à long terme	40'000	40'000
<b>TOTAL CAPITAUX ÉTRANGERS À LONG-TERME</b>	<b>40'000</b>	<b>40'000</b>
<b>TOTAL DES CAPITAUX ÉTRANGERS</b>	<b>334'641</b>	<b>245'025</b>

#### CAPITAUX PROPRES

Capital de la fondation	100'000	100'000
Réserves facultatives issues du bénéfice:		
- résultat reporté	8'913	6'511
- résultat de l'exercice	4'056	2'402
<b>TOTAL DES CAPITAUX PROPRES</b>	<b>112'969</b>	<b>108'913</b>
<b>TOTAL DU PASSIF</b>	<b>447'610</b>	<b>353'938</b>

## COMPTE DE RÉSULTAT DE L'EXERCICE

	Notes	<u>31.12.2021</u> CHF	<u>31.12.2020</u> CHF
<b>REVENUS</b>			
Donations	1.1	387'278	358'548
Autres		4'538	–
<b>TOTAL DES REVENUS</b>		<b><u>391'816</u></b>	<b><u>358'948</u></b>
<b>CHARGES D'EXPLOITATION</b>			
Charges de projets	1.2	(315'956)	(293'227)
Charges de personnel		(28'017)	(29'299)
Autres charges d'exploitation	1.3	(40'996)	(29'254)
<b>TOTAL DES CHARGES D'EXPLOITATION</b>		<b><u>(384'969)</u></b>	<b><u>(351'780)</u></b>
<b>RÉSULTAT D'EXPLOITATION AVANT</b>			
<b>INTERETS ET AMORTISSEMENT</b>		<b>6'847</b>	<b>7'168</b>
Amortissements		(2'000)	(4'000)
<b>RÉSULTAT D'EXPLOITATION AVANT</b>		<b>4'847</b>	<b>3'168</b>
<b>INTÉRÊTS</b>			
Charges financières		(791)	(766)
<b>RÉSULTAT DE L'EXERCICE</b>		<b><u>4'056</u></b>	<b><u>2'402</u></b>

## ANNEXE AU 31 DÉCEMBRE 2021

Informations, détails et commentaires de certains postes du bilan

	<u>31.12.2021</u> CHF	<u>31.12.2020</u> CHF
<b>1.1 DONATIONS</b>		
Dons généraux	49'812	41'689
Dons spécifiques	337'466	317'259
<b>TOTAL</b>	<b><u>387'278</u></b>	<b><u>358'948</u></b>
<b>1.2 CHARGES DE PROJETS</b>		
Matériel	(13'921)	(11'787)
Honoraires et salaires liés aux projets	(228'935)	(213'992)
Frais de suivi et de gestions administration	(31'753)	(33'205)
Frais sur site	(26'484)	(17'179)
Frais de formation	(6'086)	(9'400)
Voyage et recherches de fonds	(8'777)	(7'664)
<b>TOTAL</b>	<b><u>(315'956)</u></b>	<b><u>(293'227)</u></b>
<b>1.3 AUTRES CHARGES D'EXPLOITATION</b>		
Frais généraux	(5'047)	(2'428)
Téléphones	(4'558)	(4'166)
Frais informatique	(9'662)	(6'368)
Assurances	(724)	(605)
Honoraires professionnels	(18'119)	(13'735)
Frais de représentation	(1'297)	(506)
Marketing et communication	(1'589)	(1'446)
<b>TOTAL</b>	<b><u>(40'996)</u></b>	<b><u>(29'254)</u></b>



**Contact:**

65 rue du Rhône, C.P. 3018,

1211 Genève 3, Suisse

info@anouk.org

[www.anouk.org](http://www.anouk.org)

@AnoukFoundation



**Pour faire un don :**

Banque : Post Finance, 3030 Berne, Suisse

Bénéficiaire : Fondation Anouk

CHF IBAN : CH94 0900 0000 1024 6789 6

EURO IBAN : CH35 0900 0000 9179 0877 0

©2022 AnoukFoundation